

คำแนะนำการป้องกันกำจัด

บัวมะละกอ

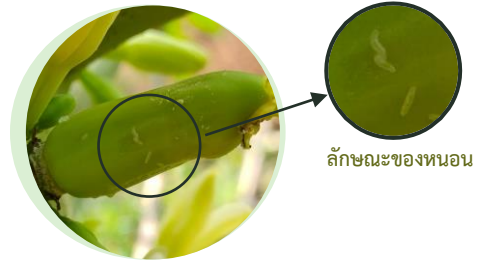
วงศ์ : Cecidomyiidae

อันดับ : Diptera

ศัตรูพืชวงศ์เดียวกับ บั่วกล้วยไม้

รูปร่างลักษณะ

ตัวเต็มวัยเป็นแมลงวันขนาดเล็กคล้ายยุงยาวประมาณ 1-2 มิลลิเมตร มีปีกบาง 1 คู่ ปลายสุดของส่วนท้องมีอวัยวะวางไข่เป็นท่อเรียวยาว ตัวหนอนที่ฟักออกมามีสีขาวใส ไม่มีขา



ลักษณะของหนอน

ลักษณะการทำลาย

ตัวหนอนจะกัดกินกลีบดอกด้านใน ทำให้ดอกชะงักการเจริญเติบโต หลุดร่วง และไม่ติดผล ผลอ่อนหลุดร่วง หรือถ้าติดผลจะทำให้เกิดแผลบริเวณผล ทำให้คุณภาพและปริมาณของผลผลิตลดลง



การป้องกันกำจัด

1. หมั่นสำรวจแปลงและสังเกตอาการดอกเหี่ยว หรือผลที่มีรอยแผล
2. ตัดดอกหรือผลที่มีอาการมาทำลาย
3. หากพบมีการระบาดรุนแรง ควรพ่นด้วยสารกำจัดแมลงที่แนะนำให้ใช้กับบั่วกล้วยไม้ ได้แก่
 - ไทอะมีโทกแซม 14.1% ZC อัตรา 30 มิลลิลิตรต่อน้ำ 20 ลิตร หรือแลมบ์ดา-ไซฮาโลทริน 10.6% ZC อัตรา 30 มิลลิลิตรต่อน้ำ 20 ลิตร
 - อิมิดาโคลพริด 70% WG อัตรา 5 กรัม + ไซเปอร์เมทริน 35% EC อัตรา 30 มิลลิลิตรต่อน้ำ 20 ลิตร
 - โพรพิโนฟอส 50% EC อัตรา 60 มิลลิลิตรต่อน้ำ 20 ลิตร
 - อะซีทามิพริด 2.85% EC อัตรา 20 กรัมต่อน้ำ 20 ลิตร
 - อะบาเมกติน 1.8% EC อัตรา 40 มิลลิลิตรต่อน้ำ 20 ลิตร

โดยฉีดพ่นทุก 3 - 5 วัน จนกว่าการระบาดลดลง

ที่มา : สำนักวิจัยพัฒนาการอารักขาพืช กรมวิชาการเกษตร

เรียบเรียงโดย : กองส่งเสริมการอารักขาพืชและจัดการดินปุ๋ย

ติดต่อสอบถามเพิ่มเติม

กลุ่มพยากรณ์และเตือนการระบาดของศัตรูพืช กองส่งเสริมการอารักขาพืชและจัดการดินปุ๋ย

02 955 1626, 02 955 1514



bio53@hotmail.com, doae_pmd@hotmail.com