



รายงานการประชุมเกษตรอำเภอ (MM)
ประจำเดือนกุมภาพันธ์ ๒๕๖๖

ครั้งที่ ๕/๒๕๖๖
วันอังคาร ที่ ๒๘ กุมภาพันธ์ พ.ศ. ๒๕๖๖
ณ ห้องประชุมสำนักงานเกษตรจังหวัดลำปาง

สำนักงานเกษตรจังหวัดลำปาง
โทร. ๐๕๔-๓๕๖๖๗๗-๙ โทรสาร ๐๕๔-๘๒๙๗๙๕
E-mail : lampang@doae.go.th lampang_agri@hotmail.com

รายงานการประชุมเกษตรอำเภอ (MM) ประจำเดือนกุมภาพันธ์ ๒๕๖๖
ครั้งที่ ๕/๒๕๖๖
วันอังคาร ที่ ๒๘ กุมภาพันธ์ พ.ศ. ๒๕๖๖
ณ ห้องประชุมสำนักงานเกษตรจังหวัดลำปาง

.....

ผู้มาประชุม

๑. นางสาวจิตติมา	กาบเย็น	หัวหน้ากลุ่มส่งเสริมและพัฒนาการผลิต	
๒. นางกীরติกร	พรรณกมลกุล	หัวหน้ากลุ่มอารักขาพืช	
๓. นางแนนน้อย	แก้วมาลา	หัวหน้าฝ่ายบริหารทั่วไป	
๔. นายไพโรจน์	จินากุล	เกษตรอำเภอเมืองลำปาง	
๕. นายยุทธการณ	ไทยลา	เกษตรอำเภอเกาะคา	
๖. นายประชาเวช	เกตุนินทร์	รักษาราชการแทน เกษตรอำเภอแจ้ห่ม	
๗. นางกราบทอง	พุ่มอยู่	เกษตรอำเภอวังเหนือ	
๘. นางสาวสุธีรา	สถาปัตย์	เกษตรอำเภอแม่พริก	
๙. นางสาววิภาพันธ์	สุขะ	เกษตรอำเภอสบปราบ	
๑๐. ว่าที่ร้อยตรีหญิงจริยา	เรือนน้อย	แทน เกษตรอำเภอแม่ทะ	
๑๑. นางสาวสิริพร	จันทน์เกษร	เกษตรอำเภอเมืองปาน	
๑๒. นางสาวธัญญ์รวี	ธนศิริพูลภัทร์	เกษตรอำเภอห้างฉัตร	
๑๓. นางสาวจากรวรรณ	ชมภูแก้ว	เกษตรอำเภอเถิน	
๑๔. นางจุฑาทิพย์	ศิริสืบ	เกษตรอำเภอแม่เมษา	
๑๕. นางสาวนันทน์ภัส	วงศ์ภักดีสุข	แทน รักษาราชการแทน เกษตรอำเภอเสริมงาม	
๑๖. นายนพปฎล	ชูสมุท	เกษตรอำเภองาว	
๑๗. นายदनัย	ใจจะดี	นักวิชาการส่งเสริมการเกษตรชำนาญการ	
๑๘. นางสาวเพชรดา	เพ็งตา	นักวิชาการส่งเสริมการเกษตรชำนาญการ	
๑๙. นางสาวสุบิน	แก้วเต็ม	หัวหน้ากลุ่มยุทธศาสตร์และสารสนเทศ	เลขานุการ
๒๐. นางสาวรุจิรา	หล้าวงศา	นักวิชาการส่งเสริมการเกษตรชำนาญการ	ผู้ช่วยเลขานุการ

ผู้ไม่มาประชุม

๑. นายธีระพงศ์	ฤทธิโชติ	เกษตรจังหวัดลำปาง	ติตราชการ
๒. นายสมศิลป์	ลาวพันธ์	หัวหน้ากลุ่มส่งเสริมและพัฒนาเกษตรกร	ติตราชการ

เริ่มประชุมเวลา ๐๙.๐๐ น.

ระเบียบวาระที่ ๑ เรื่องที่ประธานแจ้งให้ที่ประชุมทราบ

นายธีระพงศ์ ฤทธิโชติ เกษตรจังหวัดลำปาง ติตราชการ มอบหมายให้ นางสาวสุบิน แก้วเต็ม หัวหน้ากลุ่มยุทธศาสตร์และสารสนเทศ เป็นประธานการประชุม และได้ประชุมตามระเบียบวาระ ดังนี้

ระดับจังหวัด

นายธีระพงศ์ ฤทธิโชติ เกษตรจังหวัดลำปาง ติตราชการ มอบหมายให้ นางกীরติกร พรรณกมลกุล หัวหน้ากลุ่มอารักขาพืช เข้าร่วมการประชุมคณะกรรมการจังหวัดและหัวหน้าส่วนราชการจังหวัดลำปาง ครั้งที่ ๒/๒๕๖๖ รายละเอียด ดังนี้

/การประกาศ...

๑. การประกาศให้ขับเคลื่อนและยกระดับคะแนนการประเมินคุณธรรมและความโปร่งใสในการดำเนินงานของหน่วยงานภาครัฐ (Integrity and Transparency Assessment : ITA) ประจำปีงบประมาณ พ.ศ. ๒๕๖๖ ของจังหวัดลำปาง เป็นวาระสำคัญของจังหวัด

ผลการประเมินคุณธรรมและความโปร่งใสในการดำเนินงานของจังหวัดลำปาง ประจำปีงบประมาณ พ.ศ. ๒๕๖๕ ได้คะแนนเท่ากับร้อยละ ๙๖.๒๖ ซึ่งถือว่ามีความคุณธรรมและความโปร่งใส ในการดำเนินงานในระดับ AA พิจารณาตัวชี้วัดตามระดับคะแนนการประเมินจากมากไปหาน้อย ตามลำดับ ดังนี้

อันดับ	ตัวชี้วัด	คะแนน
๑	การเปิดเผยข้อมูล	๑๐๐.๐๐
๒	การปฏิบัติหน้าที่	๙๘.๗๑
๓	การใช้อำนาจ	๙๗.๖๒
๔	การแก้ไขปัญหาการทุจริต	๙๗.๓๗
๕	การใช้งบประมาณ	๙๗.๒๔
๖	คุณภาพการดำเนินงาน	๙๖.๘๘
๗	การใช้ทรัพย์สินของราชการ	๙๖.๗๔
๘	การปรับปรุงการทำงาน	๙๔.๐๔
๙	การป้องกันการทุจริต	๙๓.๙๕
๑๐	ประสิทธิภาพการสื่อสาร	๙๑.๕๓

- ๑) คะแนนการเปิดเผยข้อมูลสาธารณะ (OIT) ๙๖.๘๘ คะแนน
- ๒) คะแนนการประเมินผู้มีส่วนได้ส่วนเสียภายใน (IT) ๙๗.๕๔ คะแนน
- ๓) คะแนนการประเมินผู้มีส่วนได้ส่วนเสียภายนอก (EIT) ๙๔.๑๕ คะแนน

ที่มา : ระบบ Integrity and Transparency Assessment System: TAS สำนักงาน ป.ป.ช.

จากตารางดังกล่าว สรุปได้ว่า ตัวชี้วัดที่สะท้อนจุดแข็งซึ่งจังหวัดลำปางได้คะแนนสูงสุดเท่ากับร้อยละ ๙๕ ขึ้นไป ได้แก่ ตัวชี้วัดที่ ๑ การเปิดเผยข้อมูล ได้คะแนนร้อยละ ๑๐๐ ตัวชี้วัดที่ ๒ การปฏิบัติหน้าที่ ได้คะแนนร้อยละ ๙๘.๗๑ ตัวชี้วัดที่ ๓ การใช้อำนาจ ได้คะแนนร้อยละ ๙๗.๖๒ ในขณะที่ตัวชี้วัดที่ต้องให้ความสำคัญในการพัฒนา เนื่องจากมีคะแนนต่ำกว่าร้อยละ ๙๕ คือ ตัวชี้วัดที่ ๙ การป้องกันการทุจริต ได้คะแนนร้อยละ ๙๓.๙๕ และตัวชี้วัดที่ ๑๐ ประสิทธิภาพการสื่อสาร ได้คะแนนร้อยละ ๙๑.๕๓

- ๒. ปัญหาไฟป่าหมอกควัน ประชาสัมพันธ์เน้นย้ำการสร้างการรับรู้ให้กับเกษตรกรในพื้นที่
- ๓. ประชาสัมพันธ์การเลือกตั้งสมาชิกสภาเกษตรกรจังหวัด ประเภทผู้แทนเกษตรกร จังหวัดลำปาง

ในวันที่ ๑๙ มีนาคม ๒๕๖๖

ระดับเขต

-

ระดับกรม

-

มติที่ประชุม รับทราบ

ระเบียบวาระที่ ๒ รับรองรายงานการประชุมครั้งที่ ๔/๒๕๖๖ เมื่อวันที่ ๓๑ มกราคม พ.ศ. ๒๕๖๖

- ฝ่ายเลขานุการ ได้นำเผยแพร่ผ่านเว็บไซต์สำนักงานเกษตรจังหวัดลำปาง เมื่อวันที่ ๒๐ กุมภาพันธ์ พ.ศ.

๒๕๖๖

มติที่ประชุม รับรอง

ระเบียบวาระที่ ๓ เรื่องสืบเนื่องจากการประชุมครั้งที่แล้ว
การเชื่อมโยงกระบวนการขับเคลื่อนงานนโยบายรัฐด้วยระบบส่งเสริมการเกษตร จังหวัดลำปาง ปี ๒๕๖๖
การขับเคลื่อนงานส่งเสริมการเกษตรเชิงพื้นที่ การขับเคลื่อนงานประจำสำนักงานวิจัย (R๒R) ขับเคลื่อนการพัฒนาประเทศไทยด้วยโมเดลเศรษฐกิจ BCG พ.ศ. ๒๕๖๔ – ๒๕๗๐ อำเภอละ ๑ จุด โดยให้อำเภอจัดทำห่วงโซ่คุณค่า (BCG Value Chain) และรายงานผลการดำเนินงานในการจัดเวที ครั้งที่ ๑ รายละเอียดตาม QR Code ที่แนบมาพร้อมนี้



มติที่ประชุม รับทราบ

ระเบียบวาระที่ ๔ เรื่องเสนอเพื่อทราบและถือปฏิบัติ

๔.๑ ฝ่ายบริหารทั่วไป

๔.๑.๑ งานการเงิน

๑) ผลการเบิกจ่ายเงินงบประมาณประจำเดือนกุมภาพันธ์ ๒๕๖๖ ร้อยละ ๗๕.๗๒ ตัดยอดวันที่ ๒๗ กุมภาพันธ์ ๒๕๖๖

มติที่ประชุม รับทราบ

๔.๑.๒ งานการเจ้าหน้าที่

๑) ย้ายข้าราชการภายในจังหวัด คำสั่งจังหวัดลำปาง ที่ ๗๕๐/๒๕๖๖ ลงวันที่ ๑๐ กุมภาพันธ์ ๒๕๖๖ จำนวน ๗ ราย ดังนี้

๑. นายสงกรานต์ ดวงอ้าย นักวิชาการส่งเสริมการเกษตรชำนาญการ สำนักงานเกษตรอำเภอเมืองลำปาง ย้ายมาดำรงตำแหน่ง นักวิชาการส่งเสริมการเกษตรชำนาญการ กลุ่มอารักขาพืช สำนักงานเกษตรจังหวัดลำปาง

๒. นางสาวนิรนุช มิ่งเมือง นักวิชาการส่งเสริมการเกษตรชำนาญการ สำนักงานเกษตรอำเภอแจ้ห่ม ย้ายมาดำรงตำแหน่ง นักวิชาการส่งเสริมการเกษตรชำนาญการ สำนักงานเกษตรอำเภอเมืองลำปาง

๓. นางสาวนภาพรณัฏ์ จันปัญญา นักวิชาการส่งเสริมการเกษตรชำนาญการ สำนักงานเกษตรอำเภอเมืองปาน ย้ายมาดำรงตำแหน่ง นักวิชาการส่งเสริมการเกษตรชำนาญการ กลุ่มส่งเสริมและพัฒนากาการผลิต สำนักงานเกษตรจังหวัดลำปาง

๔. ว่าที่ร้อยตรีหญิงจริยา เรือนน้อย เจ้าพนักงานธุรการชำนาญงาน สำนักงานเกษตรอำเภอแม่ทะ ย้ายมาดำรงตำแหน่ง เจ้าพนักงานธุรการชำนาญงาน ฝ่ายบริหารทั่วไป สำนักงานเกษตรจังหวัดลำปาง

๕. นางสาวเกษศิริรินทร์ วงศ์จักร เจ้าพนักงานธุรการชำนาญงาน สำนักงานเกษตรอำเภอเมืองปาน ย้ายมาดำรงตำแหน่ง เจ้าพนักงานธุรการชำนาญงาน สำนักงานเกษตรอำเภอแม่ทะ

๖. นางสุปรียา พิอุทัย เจ้าพนักงานการเงินและบัญชีชำนาญงาน ฝ่ายบริหารทั่วไป สำนักงานเกษตรจังหวัดลำปาง ย้ายมาดำรงตำแหน่ง เจ้าพนักงานธุรการชำนาญงาน สำนักงานเกษตรอำเภอเมืองลำปาง

๗. นางพิมพ์พิศา พิริยะชยากุล เจ้าพนักงานธุรการชำนาญงาน สำนักงานเกษตรอำเภอเมืองลำปาง ย้ายมาดำรงตำแหน่ง เจ้าพนักงานการเงินและบัญชีชำนาญงาน ฝ่ายบริหารทั่วไป สำนักงานเกษตรจังหวัดลำปาง

มติที่ประชุม รับทราบ

๒) แต่งตั้งข้าราชการรักษาราชการแทนเกษตรอำเภอ

คำสั่งจังหวัดลำปาง ที่ ๙๐๖/๒๕๖๖ ลงวันที่ ๒๒ กุมภาพันธ์ ๒๕๖๖ จำนวน ๑ ราย ดังนี้
นายประชาเวช เกษอินทร์ ตำแหน่งนักวิชาการส่งเสริมการเกษตรชำนาญการ สำนักงานเกษตรอำเภอแจ้ห่ม จังหวัดลำปาง
รักษาราชการแทนเกษตรอำเภอแจ้ห่ม

มติที่ประชุม รับทราบ

๔.๒ กลุ่มส่งเสริมและพัฒนาการผลิต

๔.๒.๑ ตัวชี้วัดและเกณฑ์การให้คะแนนการประเมินผลการปฏิบัติราชการ ปีงบประมาณ พ.ศ. ๒๕๖๖
รอบ ๑ (๑ ตุลาคม ๒๕๖๕ - ๓๑ มีนาคม ๒๕๖๖)

๑) โครงการ : ยกระดับคุณภาพมาตรฐานสินค้าเกษตร

ตัวชี้วัด : ระดับความสำเร็จของการดำเนินการขับเคลื่อนสินค้าเกษตรปลอดภัย

เป้าหมาย : จัดเก็บข้อมูลสินค้าเกษตรปลอดภัย (GAP)

ชนิดพืช : ลำไย

เกษตรกรจำนวน ๕๕ ราย ดังนี้

๑. อำเภอห้างฉัตร จำนวน ๓๐ ราย

๒. อำเภอแม่เมาะ จำนวน ๑๕ ราย

๓. อำเภอเมืองลำปาง จำนวน ๑๐ ราย

เงื่อนไขการพิจารณา :

๑. จำนวนเกษตรกรตามเป้าหมายการจัดเก็บข้อมูลสินค้าเกษตรปลอดภัย (GAP)

โดยมีเงื่อนไขดังนี้

๑.๑ ชนิดพืชที่จัดเก็บจะต้องไม่มีการปรับเปลี่ยน และจัดเก็บตามจำนวนเป้าหมายที่กำหนด

๑.๒ กรณีพืชผัก จะต้องจัดเก็บจำนวนไม่น้อยกว่า ๓ ชนิด

๑.๓ เก็บข้อมูลสินค้าเกษตรปลอดภัยหลังจากเกษตรกรได้รับการอบรมถ่ายทอดความรู้ตาม

ระบบมาตรฐาน GAP

๒. ความครบถ้วนสมบูรณ์ของข้อมูลสินค้าเกษตรปลอดภัยที่บันทึกในระบบ GAP Online

๓. ตัดยอดข้อมูลสินค้าเกษตรปลอดภัยในระบบ GAP Online ณ วันที่ ๑ มีนาคม ๒๕๖๖

ผลการดำเนินการตามเป้าหมายของตัวชี้วัด :

เกษตรกร GAP ลำไย จำนวน ๕๕ ราย ประกอบด้วย

๑. อำเภอห้างฉัตร จำนวน ๓๐ ราย ดำเนินการจัดเก็บข้อมูลตามตัวชี้วัดแล้วเสร็จ ร้อยละ ๑๐๐

๒. อำเภอแม่เมาะ จำนวน ๑๕ ราย ดำเนินการจัดเก็บข้อมูลตามตัวชี้วัดแล้วเสร็จ ร้อยละ ๑๐๐

๓. อำเภอเมืองลำปาง จำนวน ๑๐ ราย ดำเนินการจัดเก็บข้อมูลตามตัวชี้วัดแล้วเสร็จ ร้อยละ ๑๐๐

๒) โครงการส่งเสริมเกษตรแบบแปลงใหญ่ ปี ๒๕๖๖

ตัวชี้วัด : ร้อยละของความสำเร็จในการบันทึกข้อมูลแปลง ตามโครงการส่งเสริมเกษตรแบบแปลง

ใหญ่ ปี ๒๕๖๖

เป้าหมาย : แปลงใหญ่ ปี ๒๕๖๔ แปลงใหญ่ ปี ๒๕๖๕ และแปลงใหญ่ ปี ๒๕๖๖

เงื่อนไขการพิจารณา :

๑. แปลงปี ๒๕๖๔ และ ปี ๒๕๖๕ บันทึกข้อมูลส่วนที่ ๑ และ ๒ ครบทุกแปลง

๒. แปลงปี ๖๖ บันทึกครบส่วนที่ ๑ และ ๒ เฉพาะแปลงที่ได้รับการจัดสรรงบประมาณจากกรม

ส่งเสริมการเกษตรได้ ๘๐ % ของเป้าหมาย

ส่วนที่ ๑ : ข้อมูลพื้นฐานแปลงใหญ่ ส่วนที่ ๒ : ผลการบริหารจัดการ (บันทึกให้ครบทุกช่อง)

/ตรวจสอบหลักฐาน...

ตรวจสอบหลักฐานจาก : การบันทึกข้อมูลแปลงในระบบ co-farm

ผลการดำเนินการตามเป้าหมายของตัวชี้วัด : ตัดยอด ณ วันที่ ๒๐ กุมภาพันธ์ ๒๕๖๖ (เอกสาร

แนบ หน้า ๒๗ - ๒๘)

มติที่ประชุม รับทราบ

๔.๓ กลุ่มส่งเสริมและพัฒนาเกษตรกร

๔.๓.๑ กรอบการคัดเลือกเกษตรกรหมู่บ้าน (กม.) อาสาสมัครเกษตรกรหมู่บ้าน (อกม.) และแต่งตั้งคณะกรรมการระดับต่างๆ (เอกสารแนบ หน้า ๒๙)

มติที่ประชุม รับทราบ

๔.๓.๒ กำหนดการฝึกอบรม โครงการ (ระดับกิจกรรม) ส่งเสริมการแปรรูปผลผลิตทางการเกษตรและการพัฒนาบรรจุภัณฑ์อาหารแปรรูปและวัตถุดิบอาหารในองค์กรเกษตรกรจังหวัดลำปาง งบประมาณรายจ่ายประจำปี พ.ศ. ๒๕๖๖ แผนงานยุทธศาสตร์ส่งเสริมการพัฒนาจังหวัดและกลุ่มจังหวัดแบบบูรณาการ (งบพัฒนาจังหวัด) จังหวัดลำปางหลักสูตร: การอบรมถ่ายทอดความรู้เรื่องการพัฒนาบรรจุภัณฑ์อาหารแปรรูปและวัตถุดิบอาหาร (เอกสารแนบ หน้า ๒๙ - ๓๐)

มติที่ประชุม รับทราบ

๔.๔ กลุ่มอารักขาพืช

๔.๔.๑ แจ้งแนวทางการขับเคลื่อนการดำเนินงานศูนย์จัดการดินปุ๋ยชุมชน (ศดปช.) ปีงบประมาณ พ.ศ. ๒๕๖๖ ตามที่กรมส่งเสริมการเกษตร ได้จัดอบรมเชิงปฏิบัติการเจ้าหน้าที่และเครือข่ายศูนย์จัดการดินปุ๋ยชุมชน (ศดปช.) ระดับประเทศ ระหว่างวันที่ ๑๔ - ๑๖ ธันวาคม ๒๕๖๕ ณ โรงแรมเบสท์เวสเทิร์น นาดาดอนเมืองแอร์พอร์ต กรุงเทพมหานคร ได้ชี้แจงแนวทางการขับเคลื่อนการดำเนินงาน ศดปช. ปีงบประมาณ พ.ศ. ๒๕๖๖ เพื่อให้การขับเคลื่อนการดำเนินงาน ศดปช. ปีงบประมาณ พ.ศ. ๒๕๖๖ เป็นไปอย่างมีประสิทธิภาพและบรรลุวัตถุประสงค์ โดยมีข้อสั่งการให้ดำเนินการ ดังนี้

๑. รายงานผลการดำเนินงานด้านดินปุ๋ย ปี ๒๕๖๕ (แบบรายงาน ๑ - ๖) ภายในวันที่ ๒๑ มีนาคม ๒๕๖๖ และรายงานผลการดำเนินงานด้านดินและปุ๋ย ปี ๒๕๖๖ (แบบรายงาน ๑ - ๖) ภายในวันที่ ๒๖ มิถุนายน ๒๕๖๖ ทั้งรูปแบบไฟล์งาน และในระบบแอปพลิเคชัน รู้ดิน รู้ปุ๋ย ให้สำนักงานเกษตรจังหวัดทราบ ทาง Line : กลุ่มดินปุ๋ยลำปาง

๒. ประเมินการพัฒนาศูนย์จัดการดินปุ๋ยชุมชน พ.ศ. ๒๕๖๖ ตามแบบประเมินการพัฒนาศูนย์จัดการดินปุ๋ย (ศดปช.) ประจำปี พ.ศ. ๒๕๖๖ และปรับปรุงทำเนียบศูนย์จัดการดินปุ๋ยชุมชน (ศดปช.) ทั้ง ศดปช.หลัก และศดปช.เครือข่าย ทั้งในรูปแบบไฟล์งาน และในระบบแอปพลิเคชัน รู้ดิน รู้ปุ๋ย และส่งผลประเมินฯ ให้สำนักงานเกษตรจังหวัดทราบ ภายในวันที่ ๑๓ มีนาคม ๒๕๖๖

มติที่ประชุม รับทราบ

๔.๔.๒ การบันทึกรายงานผลการดำเนินงานส่งเสริมการผลิตและใช้ปุ๋ยอินทรีย์และวัสดุอินทรีย์ ปี ๒๕๖๖

โครงการส่งเสริมการผลิตและใช้ปุ๋ยอินทรีย์และวัสดุอินทรีย์ ขอให้อำเภอดำเนินการบันทึกผลการดำเนินงานภายในวันที่ ๒๒ ของทุกเดือน โดยจังหวัดจะตัดยอดทุกวันที่ ๒๒ ของทุกเดือน

/สรุปผลการบันทึก...

สรุปผลการบันทึกข้อมูลการดำเนินการส่งเสริมการผลิตและใช้ปุ๋ยอินทรีย์และวัสดุอินทรีย์ ปี ๒๕๖๖

ที่	อำเภอ	เป้าหมายการผลิตและใช้ ปุ๋ยอินทรีย์และวัสดุอินทรีย์ (ตัน)	ผลการผลิตและใช้ปุ๋ย อินทรีย์และวัสดุอินทรีย์	คิดเป็นร้อยละ
			(ตัน)	(%)
๑	เมืองลำปาง	๒,๒๐๐	๖๘๘.๐๐	๓๑.๒๗
๒	แม่เมาะ	๖๗๖	๔๔๑.๐๐	๖๕.๒๔
๓	เกาะคา	๖๕๑	๓๘.๐๐	๕.๘๔
๔	เสริมงาม	๕๔๒	๑๖๕.๐๐	๓๐.๔๔
๕	งาว	๕๕๔	๕๔๘.๐๐	๙๘.๙๒
๖	แจ้ห่ม	๑๐๓๐	๔๙.๕๐	๔.๘๑
๗	วังเหนือ	๙๘๕	๙๘๕.๒๐	๑๐๐.๐๒
๘	เถิน	๙๔๒	๑๖๔.๐๐	๑๗.๔๑
๙	แม่พริก	๒๗๐	๑๔๔.๕๐	๕๓.๕๒
๑๐	แม่ทะ	๙๑๘	๒๔๐.๐๐	๒๖.๑๔
๑๑	สบปราบ	๕๔๖	๓๖๔.๐๐	๖๖.๖๗
๑๒	ห้างฉัตร	๙๙๘	๑๓๓.๒๐	๑๓.๓๕
๑๓	เมืองปาน	๕๕๖	๑๑๒.๐๐	๒๐.๑๔
รวม		๑๐,๘๖๘	๔,๐๗๒.๔๐	๔๑.๐๖

หมายเหตุ : ตัดยอด ณ วันที่ ๒๒ กุมภาพันธ์ ๒๕๖๖
ที่มา <https://report-ppsf.doae.go.th/fertilizer/report/index>

มติที่ประชุม รับทราบ

๔.๔.๓ การประกวดศูนย์จัดการดินปุ๋ยชุมชนและศูนย์จัดการศัตรูพืชดีเด่น ประจำปี ๒๕๖๖

กรมส่งเสริมการเกษตรได้แจ้งการดำเนิน กิจกรรมพัฒนาศูนย์เครือข่าย (ศูนย์จัดการดินปุ๋ยชุมชนและศูนย์จัดการศัตรูพืชชุมชน) ภายใต้โครงการศูนย์เรียนรู้การเพิ่มประสิทธิภาพการผลิตสินค้าเกษตร (ศพก.) ปี ๒๕๖๖ จึงขอให้สำนักงานเกษตรอำเภอดำเนินการคัดเลือกศูนย์จัดการดินปุ๋ยชุมชนและศูนย์จัดการศัตรูพืชชุมชนที่มีผลงานดีเด่น ตามหลักเกณฑ์การประกวดและคัดเลือกศูนย์จัดการดินปุ๋ยชุมชนและศูนย์จัดการศัตรูพืชชุมชนดีเด่น ปี ๒๕๖๖ โดยจัดทำเป็นรูปเล่ม จำนวน ๕ เล่ม พร้อมดำเนินการจัดทำสื่อวีดิทัศน์ความยาว ๓ - ๕ นาที ส่งให้กลุ่มอารักขาพืช ภายในวันที่ ๓๑ มีนาคม ๒๕๖๖ เพื่อดำเนินการประกวดและคัดเลือกให้เป็นศูนย์จัดการดินปุ๋ยชุมชนและศูนย์จัดการศัตรูพืชชุมชนดีเด่นระดับจังหวัดต่อไป

มติที่ประชุม รับทราบ

๔.๔.๔ การป้องกันและแก้ไขปัญหาการเผาในพื้นที่เกษตรกรรม แผนเผชิญเหตุในช่วงขณะเกิดภัยการรับมือ ยับยั้ง เผชิญเหตุ ในห้วงห้ามเผา (วันที่ ๑๕ กุมภาพันธ์ ๒๕๖๖ – ๓๐ เมษายน ๒๕๖๖)

๑. ติดตามเฝ้าระวัง จุดความร้อน พื้นที่เสี่ยงต่อการเกิดการเผาในพื้นที่เกษตรกรรม และสำรวจพื้นที่เสียหายในห้วงห้ามเผา สำนักงานเกษตรจังหวัดลำปาง จะติดตามเฝ้าระวังจุดความร้อน (Hotspot) ในพื้นที่การเกษตรจากศูนย์ Warroom จังหวัด ข้อมูล Hotspot ระบบ VIIRS ดาวเทียม Suomi SPP ข้อมูลจาก Gistda หากพบจุดความร้อนในพื้นที่เกษตร จะดำเนินการแจ้งประสานให้สำนักงานเกษตรอำเภอ ร่วมกับอาสาสมัครเกษตรประจำหมู่บ้าน ผู้นำท้องที่/ท้องถิ่น ลงพื้นที่ติดตามเหตุ เมื่อเกิดเหตุการณ์ไฟไหม้ในพื้นที่ ตรวจสอบจุดความร้อน สาเหตุของการเกิดไฟไหม้ พร้อมรายงานผลการตรวจสอบตามแบบรายงาน (เอกสารแนบ ๑) ส่งทาง Line : หยุตเผาลำปาง เพื่อดำเนินการรายงาน Warroom จังหวัดต่อไป

๒. ประชาสัมพันธ์ สร้างการรับรู้ แจ้งเตือนการเฝ้าระวัง ให้ประชาสัมพันธ์ประกาศจังหวัดลำปาง เรื่อง ห้ามเผาป่าและพื้นที่โล่ง ยกเว้นพื้นที่ตามแผนการบริหารจัดการเชื้อเพลิง โดยประกาศกำหนดให้ทั้ง ๑๓ อำเภอของจังหวัดลำปางงดเว้นการเผาป่า เผาวัสดุเหลือใช้ทางการเกษตร เผาขยะ และเผาวัชพืชข้างทาง เผาในพื้นที่โล่งแจ้งทุกกรณีในพื้นที่จังหวัดลำปาง ตั้งแต่วันที่ ๑๕ กุมภาพันธ์ ๒๕๖๖ ถึงวันที่ ๓๐ เมษายน ๒๕๖๖ ยกเว้นพื้นที่ตามแผนบริหารจัดการเชื้อเพลิง และหากพบว่ามี การเผาจะดำเนินการตามกฎหมายอย่างเข้มงวด ประชาสัมพันธ์สร้างการรับรู้ให้เกษตรกรตระหนักถึงโทษของการเผา และทราบถึงความผิดทางกฎหมายรวมทั้งประชาสัมพันธ์ให้เกษตรกรเข้าถึงเทคโนโลยีการจัดการเศษวัสดุทางการเกษตรทดแทนการเผาให้มากที่สุด โดยประชาสัมพันธ์ผ่านช่องทางต่างๆแจ้งอาสาสมัครเกษตรในพื้นที่เฝ้าระวังไม่ให้เกิดการเผาในพื้นที่เกษตรกรรม และหากพบเหตุไฟไหม้ ให้แจ้งผู้นำชุมชน /อปท.ในพื้นที่ทันที

๓. ปีงบประมาณ ๒๕๖๖ จังหวัดลำปางกำหนดเป้าหมายลดจุดความร้อน (๑ มกราคม - ๓๑ พฤษภาคม ๒๕๖๖) ในพื้นที่การเกษตร จากค่าเฉลี่ยย้อนหลัง ปี (๒๕๖๑ - ๒๕๖๕) ๕ ปี ลดลง ๒๐%

พื้นที่	จุดความร้อน รวมเฉลี่ยย้อนหลัง ๕ ปี(จุด)	เป้าหมายจุดความร้อน ปี ๒๕๖๖ ลดลง ๒๐% (จุด)	จุดความร้อน (๑ ม.ค. - ๓๑ ก.พ. ๒๕๖๖) (จุด)
พื้นที่เกษตร	๑๙๖	๑๕๗	๗๒

(เอกสารแนบหน้า ๓๒ - ๓๕)

มติที่ประชุม รับทราบ

๔.๕ กลุ่มยุทธศาสตร์และสารสนเทศ

๔.๕.๑ การสร้างการรับรู้ข้อมูลข่าวสารงานส่งเสริมการเกษตร ปีงบประมาณ ๒๕๖๖

ด้วยสำนักงานเกษตรจังหวัดลำปาง ดำเนินการประชาสัมพันธ์เผยแพร่ข้อมูลข่าวสารการดำเนินกิจกรรมส่งเสริมการเกษตรในพื้นที่จังหวัดลำปางที่เป็นประโยชน์ต่อการพัฒนาอาชีพทางการเกษตรให้แก่เกษตรกรผ่านรายการวิทยุ “เกษตรสัมพันธ์” โดยออกอากาศทุกวันพุธ เวลา ๑๓.๐๐ - ๑๓.๓๐ น. ทางสถานีวิทยุกระจายเสียงแห่งประเทศไทย จังหวัดลำปาง ระบบ FM ๙๗ MHz และ Facebook Live : เพจ สวท.ลำปาง กรมประชาสัมพันธ์

เพื่อเป็นการประชาสัมพันธ์ข้อมูลข่าวสารงานส่งเสริมการเกษตรที่สำคัญในพื้นที่ หรือนำเสนอตัวอย่างเกษตรกร องค์กรเกษตรกร วิสาหกิจชุมชนที่ประสบความสำเร็จจากการเข้าไปส่งเสริมการเกษตร ร่วมจัดรายการวิทยุ “เกษตรสัมพันธ์” ในระหว่างเดือนเมษายน - มิถุนายน ๒๕๖๖ ทั้งนี้ ขอให้แจ้งรายละเอียด พร้อมทั้งร่วมจัดรายการวิทยุฯ ตามวัน เวลา และสถานที่ดังกล่าว ได้มอบหมายให้นางสาวเพชรดา เพ็งตา นักวิชาการส่งเสริมการเกษตรชำนาญการ เป็นผู้ประสานงาน

/แผนการจัดรายการ...

แผนการจัดรายการวิทยุ “เกษตรสัมพันธ์” ปีงบประมาณ พ.ศ. ๒๕๖๖
ทางสถานีวิทยุกระจายเสียงแห่งประเทศไทย จังหวัดลำปาง
ระบบ FM ๙๗ MHz และ Facebook Live : เพจ สวท.ลำปาง กรมประชาสัมพันธ์
ทุกวันพุธ ตั้งแต่เวลา ๑๓.๐๐ - ๑๓.๓๐ น.

ครั้งที่	วัน เดือน ปี	หน่วยงาน
๑	๕ เมษายน ๒๕๖๖	สำนักงานเกษตรอำเภอแม่ทะ
๒	๑๒ เมษายน ๒๕๖๖	สำนักงานเกษตรอำเภอห้างฉัตร
๓	๑๙ เมษายน ๒๕๖๖	สำนักงานเกษตรอำเภอเกาะคา
๔	๒๖ เมษายน ๒๕๖๖	สำนักงานเกษตรอำเภอเสริมงาม
๕	๓ พฤษภาคม ๒๕๖๖	สำนักงานเกษตรอำเภอเมืองลำปาง
๖	๑๐ พฤษภาคม ๒๕๖๖	สำนักงานเกษตรอำเภอแม่เมะ
๗	๑๗ พฤษภาคม ๒๕๖๖	สำนักงานเกษตรอำเภอวังเหนือ
๘	๒๔ พฤษภาคม ๒๕๖๖	สำนักงานเกษตรอำเภอแม่พริก
๙	๓๑ พฤษภาคม ๒๕๖๖	สำนักงานเกษตรอำเภอสบปราบ
๑๐	๗ มิถุนายน ๒๕๖๖	สำนักงานเกษตรอำเภอเถิน
๑๑	๑๔ มิถุนายน ๒๕๖๖	สำนักงานเกษตรอำเภอแจ้ห่ม
๑๒	๒๑ มิถุนายน ๒๕๖๖	สำนักงานเกษตรอำเภองาว
๑๓	๒๘ มิถุนายน ๒๕๖๖	สำนักงานเกษตรอำเภอเมืองปาน

หมายเหตุ

๑. ขอให้เจ้าหน้าที่ประชาสัมพันธ์ระดับอำเภอ แจ้งรายชื่อผู้มาร่วมจัดรายการวิทยุและส่งประเด็นการประชาสัมพันธ์ให้กลุ่มยุทธศาสตร์และสารสนเทศทราบภายในวันจันทร์ ก่อนวันจัดรายการผ่านช่องทาง Line จัดผลิตสื่อ ลำปาง

๒. กำหนดการอาจมีการเปลี่ยนแปลงได้ตามความเหมาะสม

มติที่ประชุม รับทราบ

๔.๕.๒ การจัดทำสื่อวีดิทัศน์งานส่งเสริมการเกษตร ปีงบประมาณ ๒๕๖๖

การจัดเตรียมสื่อวีดิทัศน์เพื่อนำเสนอผลงานเด่น ข้อมูลข่าวสารงานส่งเสริมการเกษตรที่สำคัญในพื้นที่ หรือนำเสนอตัวอย่าง เกษตรกร องค์กรเกษตรกร วิสาหกิจชุมชนที่ประสบความสำเร็จจากการเข้าไปส่งเสริมการเกษตร เพื่อเผยแพร่และสร้างการรับรู้ ทั้งนี้ จะนำวีดิทัศน์ดังกล่าวนำเสนอในที่ประชุมเกษตรอำเภอระหว่างเดือนเมษายน - กันยายน ๒๕๖๖ และเป็นตัวชี้วัดของเกษตรจังหวัด รอบที่ ๒ (๑ เมษายน ๒๕๖๖ - ๓๐ กันยายน ๒๕๖๖)

๑. สำนักงานเกษตรจังหวัด

กลุ่มทุกกลุ่ม ส่งข้อมูลผลงานเด่นตามกรอบจัดทำประเด็น และภาพ หรือคลิปสั้นๆ ให้กลุ่มยุทธศาสตร์และสารสนเทศเพื่อจัดทำสื่อวีดิทัศน์ประชาสัมพันธ์ต่อไป

๒. สำนักงานเกษตรอำเภอ

จัดทำวีดิทัศน์เพื่อนำเสนอผลงานเด่น ข้อมูลข่าวสารงานส่งเสริมการเกษตรที่สำคัญในพื้นที่ หรือนำเสนอตัวอย่าง เกษตรกร องค์กรเกษตรกร วิสาหกิจชุมชนที่ประสบความสำเร็จจากการเข้าไปส่งเสริมการเกษตรความยาว ๓ - ๕ นาที

ตัวอย่างกรอบจัดทำประเด็น

หัวข้อ	รายละเอียด	ภาพ/คลิปวิดีโอ
บทนำ	ที่มา , สาเหตุที่นำประเด็นนี้มานำเสนอ	
๑.รายละเอียดเกษตรกร / กลุ่มเกษตรกร ที่ต้องการนำเสนอ	- ชื่อเกษตรกร/กลุ่ม/ผลงาน ๑. ผู้นำกลุ่ม/คณะกรรมการ ๒. ที่อยู่และพิกัดที่ตั้งบ้านเกษตรกร/ที่ทำการกลุ่ม ๓. เกษตรกรผู้ประสานงานของกลุ่ม ๔. กิจกรรม/ผลผลิต/สินค้า ๕. รายได้/ตลาด	
๒. จุดเด่น / ความสำเร็จ	๑. ผลผลิตที่ประสบความสำเร็จ (คุณภาพ มาตรฐาน รางวัลกา รันตี) อธิบายความสำเร็จ มูลค่าของผลผลิต/ปัจจัยสำคัญต่อ ความสำเร็จ/คุณค่าหรือมูลค่าที่เกษตรกร กลุ่มเกษตรกร ชุมชน ได้รับ ๒. ผลผลิตที่โดดเด่น เป็นเอกลักษณ์ ที่ได้รับการแก้ไขปัญหาหรือ พัฒนาในหลายมิติ ๓. ผลผลิตที่ต้องการต่อยอด สร้างมูลค่าเพิ่ม ทั้งในแง่ของคุณค่า และพัฒนาไปสู่ผลิตภัณฑ์อื่น	
๓. บทบาทของกรมส่งเสริม การเกษตรในการเข้าไปพัฒนา	๑. หน่วยงานรับผิดชอบ ๒. ทำหน้าที่อะไรบ้าง	
๔. บททิ้งท้าย	-การต่อยอด -ขอแนะนำ/เชิญชวนเกษตรกรที่สนใจความสำเร็จนี้ -ขอคิดสั้นๆในการทำการเกษตรฝากถึงเกษตรกรทุกคน	ประมวลภาพ/ คลิปวิดีโอความ เสร็จ

หมายเหตุ ความยาวของวิดีโอที่สั้นไม่เกิน ๕ นาทีและมีโลโก้กรมส่งเสริมการเกษตร

มติที่ประชุม รับทราบ

๔.๕.๓ การดำเนินโครงการจังหวัดลำปางเคลื่อนที่ ประจำปีงบประมาณ พ.ศ. ๒๕๖๖

จังหวัดลำปาง ได้กำหนดแผนการดำเนินโครงการจังหวัดลำปางเคลื่อนที่ ประจำปีงบประมาณ พ.ศ. ๒๕๖๖ เพื่อให้บริการและแก้ไขปัญหาความเดือดร้อนของราษฎรในพื้นที่

ทั้งนี้ จังหวัดลำปาง ได้ดำเนินการบูรณาการการจัดโครงการจังหวัดลำปางเคลื่อนที่ ประจำปี งบประมาณ พ.ศ.๒๕๖๖ ร่วมกับโครงการคลินิกเกษตรเคลื่อนที่ในพระราชานุเคราะห์ สมเด็จพระบรมโอรสาธิราชฯ สยามมกุฎราชกุมาร ประจำปี งบประมาณ ๒๕๖๖

แผนการดำเนินโครงการ จังหวัดลำปางเคลื่อนที่ ประจำปีงบประมาณ พ.ศ.๒๕๖๖

ที่	วันที่/เดือน/ปี	สถานที่ดำเนินการ	บ้าน	หมู่	ตำบล	อำเภอ	หมายเหตุ
๑	๙ มี.ค. ๒๕๖๖	วัดสบป่าด	สบป่าด	๑	สบป่าด	แม่เมาะ	
๒	๒๐ เม.ย.๒๕๖๖	เทศบาลตำบลเวียงมอก	สะเลียม หวาน	๓	เวียงมอก	เถิน	**จัดร่วมกับโครงการ คลินิกเกษตรเคลื่อนที่

๓	๑๑ พ.ค. ๒๕๖๖	องค์การบริหารส่วนตำบลทุ่งผาย	แพะหนองแดง	๓	ทุ่งผาย	เมืองลำปาง	
ที่	วันที่/เดือน/ปี	สถานที่ดำเนินการ	บ้าน	หมู่	ตำบล	อำเภอ	หมายเหตุ
๔	๘ มิ.ย. ๒๕๖๖	โรงเรียนเมืองปานพัฒนวิทย์	กล้วย	๒	หัวเมือง	เมืองปาน	
๕	๒๖ ก.ค. ๒๕๖๖	โรงเรียนทุ่งคาวิทยา	ทุ่งคาใต้	๑๐	แม่สุก	แจ้ห่ม	**จัดร่วมกับโครงการคลินิกเกษตรเคลื่อนที่
๖	๑๗ ส.ค. ๒๕๖๖	โรงเรียนแม่ทะพัฒนศึกษา	บอมหลวง	๑	บ้านบอม	แม่ทะ	
๗	๗ ก.ย. ๒๕๖๖	โรงเรียนแม่พริกวิทยา	พระบาท	๕	พระบาทวังตวง	แม่พริก	

หมายเหตุ : แผนการดำเนินโครงการฯ สามารถปรับเปลี่ยนได้ตามความเหมาะสม

มติที่ประชุม รับทราบ

๔.๕.๔ การสำรวจความต้องการต้นกล้าจามจู้ในการขับเคลื่อน การพัฒนา BCG Model ด้านครึ่งและจามจู้

ด้วยจังหวัดลำปางเป็นจังหวัดนำร่องในการดำเนินการขับเคลื่อนการพัฒนาเศรษฐกิจ : BCG Model ด้านการเกษตร มีการกำหนดชนิดสินค้านำร่อง จำนวน ๓ ชนิดสินค้า ได้แก่ ข้าวเหนียว ไข่ และครึ่งและจามจู้ ซึ่งมีเป้าหมายในการพัฒนาภาคการเกษตรสู่ ๓ สูง คือ ประสิทธิภาพสูง มาตรฐานสูง และรายได้สูง โดยในการขับเคลื่อนการพัฒนาเศรษฐกิจ BCG Model ด้านครึ่งและจามจู้ พบว่า เกษตรกรมีความต้องการต้นกล้าจามจู้เป็นอย่างมาก เนื่องจากเป็นต้นไม้มที่เหมาะสมต่อการเจริญเติบโตของครึ่ง และกรมป่าไม้ยินดีให้การสนับสนุนต้นกล้าจามจู้ตามศักยภาพและความเหมาะสมของพื้นที่

เพื่อให้การขับเคลื่อนการพัฒนาเศรษฐกิจ BCG Model ด้านครึ่งและจามจู้ ของจังหวัดลำปาง เป็นไปด้วยความเรียบร้อยและสัมฤทธิ์ผลเป็นรูปธรรม สำนักงานเกษตรจังหวัดลำปาง จึงขอความร่วมมือให้ท่านสำรวจความต้องการต้นกล้าจามจู้ของเกษตรกรในพื้นที่ แล้วส่งกลุ่มยุทธศาสตร์และสารสนเทศ เพื่อรวบรวมและแจ้งความต้องการต้นกล้าจามจู้ให้แก่สถานีเพาะชำกล้าไม้ในสังกัดสำนักจัดการทรัพยากรป่าไม้ที่ ๓ (ลำปาง) ในการเตรียมให้การสนับสนุนกล้าไม้ต่อไป

มติที่ประชุม รับทราบ

๔.๕.๕ ตัวชี้วัดด้านงานทะเบียนเกษตรกร และงานข้อมูลด้านการเกษตร หนังสือจังหวัดลำปางที่ ลป ๐๐๐๙.๔/ว๙๓ ลงวันที่ ๑๖ มกราคม ๒๕๖๖

๑) เป้าหมายวาดแปลงปี ๒๕๖๕ สำหรับเป็นตัวชี้วัดของปีงบประมาณ ๒๕๖๖ รอบที่ ๑ ตารางแสดงข้อมูลแปลงและเป้าหมายการวาดแปลง ปี ๒๕๖๕

ที่	อำเภอ	จำนวนแปลง	ร้อยละ	เป้าหมายการวาด (แปลง)		
				นส๔	ไม่ใช่ นส๔	รวม
๑	เมืองลำปาง	๒๕,๔๓๑	๑๒.๘๘%	๓,๘๖๖	๒,๕๗๗	๖,๔๔๓
๒	แม่เมาะ	๘,๗๐๖	๔.๔๒%	๑,๓๒๖	๘๘๔	๒,๒๑๐
๓	เกาะคา	๑๕,๕๐๒	๗.๘๕%	๒,๓๕๔	๑,๕๗๐	๓,๙๒๔
๔	เสริมงาม	๑๓,๓๘๔	๖.๗๗%	๒,๐๓๓	๑,๓๕๕	๓,๓๘๘
๕	งาว	๒๓,๐๒๗	๑๑.๖๖%	๓,๔๓๔	๒,๓๘๘	๕,๘๒๒
๖	แจ้ห่ม	๑๙,๐๙๙	๙.๖๖%	๒,๙๐๐	๑,๙๓๓	๔,๘๓๓

๗	วังเหนือ	๒๐,๕๔๙	๑๐.๔๐%	๓,๑๒๑	๒,๐๘๑	๕,๒๐๒
๘	เถิน	๑๐,๙๗๐	๕.๕๖%	๑,๖๗๐	๑,๑๑๓	๒,๗๘๓
๙	แม่พริก	๖,๒๓๗	๓.๑๖%	๙๔๘	๖๓๒	๑,๕๘๐

เป้าหมายการवाद (แปลง)

ที่	อำเภอ	จำนวนแปลง	ร้อยละ	นส๔	ไม่ใช่ นส๔	รวม
๑๐	แม่ทะ	๒๒,๔๒๒	๑๑.๓๕%	๓,๔๐๗	๒,๒๗๑	๕,๖๗๘
๑๑	สลับปราบ	๙,๐๓๕	๔.๕๘%	๑,๓๗๔	๙๑๖	๒,๒๙๐
๑๒	ห้างฉัตร	๙,๘๑๗	๔.๙๗%	๑,๕๔๗	๙๓๓	๒,๔๘๐
๑๓	เมืองปาน	๑๓,๒๙๔	๖.๗๓%	๒,๐๒๐	๑,๓๔๗	๓,๓๖๗
	รวม	๑๙๗,๔๗๓	๑๐๐.๐๐%	๓๐,๐๐๐	๒๐,๐๐๐	๕๐,๐๐๐

หมายเหตุ ข้อมูลจากระบบवादผังแปลงเกษตรกรรมดิจิทัล (<https://geoplots.doae.go.th/>)
ณ วันที่ ๖ มกราคม ๒๕๖๖

๒) ผลการवादแปลง ณ วันที่ ๒๐ กุมภาพันธ์ ๒๕๖๖

ที่	อำเภอ	เป้าหมายการवाद (แปลง)			ผลการवादแปลง (แปลง)		
		นส๔	ไม่ใช่ นส๔	รวม	นส๔	ไม่ใช่ นส๔	รวม
๑	เมืองลำปาง	๓,๘๖๖	๒,๕๗๗	๖,๔๔๓	๔๓๙๘	๒๖๑๕	๗๐๑๓
๒	แม่เมาะ	๑,๓๒๖	๘๘๔	๒,๒๑๐	๕๐๑	๙๗๐	๑๔๗๑
๓	เกาะคา	๒,๓๕๔	๑,๕๗๐	๓,๙๒๔	๒๕๖๔	๑๑๐๓	๓๖๖๗
๔	เสริมงาม	๒,๐๓๓	๑,๓๕๕	๓,๓๘๘	๒๐๗๘	๑๒๙๖	๓๓๗๔
๕	งาว	๓,๔๓๔	๒,๓๘๘	๕,๘๒๒	๓๕๗๓	๑๘๒๓	๕๓๙๖
๖	แจ้ห่ม	๒,๙๐๐	๑,๙๓๓	๔,๘๓๓	๑๕๒๙	๙๖๑	๒๔๙๐
๗	วังเหนือ	๓,๑๒๑	๒,๐๘๑	๕,๒๐๒	๒๖๑๓	๑๖๐๐	๔๒๑๓
๘	เถิน	๑,๖๗๐	๑,๑๑๓	๒,๗๘๓	๑๙๙๓	๒๐๘	๒๒๐๑
๙	แม่พริก	๙๔๘	๖๓๒	๑,๕๘๐	๙๕๒	๕๖๖	๑๕๑๘
๑๐	แม่ทะ	๓,๔๐๗	๒,๒๗๑	๕,๖๗๘	๓๕๑๖	๕๖๕	๔๐๘๑
๑๑	สลับปราบ	๑,๓๗๔	๙๑๖	๒,๒๙๐	๑๔๗๔	๙๔๑	๒๔๑๕
๑๒	ห้างฉัตร	๑,๕๔๗	๙๓๓	๒,๔๘๐	๒๑๔๑	๖๓๖	๒๗๗๗
๑๓	เมืองปาน	๒,๐๒๐	๑,๓๔๗	๓,๓๖๗	๙๙๕	๘๐๑	๑๗๙๖
	รวม	๓๐,๐๐๐	๒๐,๐๐๐	๕๐,๐๐๐	๒๘๓๒๗	๑๔๐๘๗	๔๒๔๑๔

ผลการवादแปลง คิดเป็นร้อยละ ๘๔.๘๓ เร่งรัดอำเภอที่ยังไม่ถึงเป้าหมายให้แล้วเสร็จตามกำหนด

มติที่ประชุม รับทราบ

๔.๕.๖ การติดตามงานทะเบียนเกษตรกร

๑) การเรียกคืนเงินโครงการประกันรายได้เกษตรกรผู้ปลูกข้าวนาปี ปี ๒๕๖๔/๖๕ รอบที่ ๑ และโครงการสนับสนุนค่าบริหารจัดการและพัฒนาคุณภาพผลผลิตเกษตรกรผู้ปลูกข้าว ปีการผลิต ๒๕๖๔/๖๕ หนังสือจังหวัดลำปางที่ ลป ๐๐๐๙.๔/ว๒๙๘๐๖ ลงวันที่ ๒๖ ธันวาคม ๒๕๖๕

- บัญชีจำนวนเกษตรกร (นำเงินฝากเข้าบัญชีให้ครบถ้วนและคงไว้ในบัญชี (ห้ามถอน)) และความก้าวหน้าการดำเนินงาน ณ วันที่ ๒๐ กุมภาพันธ์ ๒๕๖๖

ลำดับ	อำเภอ	จำนวน เกษตรกร (ราย)	ผลการ ติดตาม (ราย)	เลขที่หนังสือ	วันที่ส่งหนังสือรายงาน
๑	เมืองลำปาง	๑๘			
๒	งาว	๒	๒	ลป๐๗๐๙/๖๘	๑๓ มกราคม ๒๕๖๖
๓	แจ้ห่ม	๑๐	๖	ลป๐๓๐๙/๑๘๐	๓๑ มกราคม ๒๕๖๖
๔	เถิน	๒	๒	ลป๐๔๐๙/๗๔๑	๑๕ กุมภาพันธ์ ๒๕๖๖
๕	เมืองปาน	๒	๒	ลป๑๓๐๙/๔๔๔	๑๕ กุมภาพันธ์ ๒๕๖๖
๖	แม่ทะ	๑๒			
๗	วังเหนือ	๘			
๘	สบปราบ	๑	๑	ลป๐๙๐๙/๐๐๑๐	๓ มกราคม ๒๕๖๖
๙	เสริมงาม	๘	๘	ลป๑๑๐๙/๐๒๕๑	๒๕ มกราคม ๒๕๖๖
	รวมทั้งหมด	๖๓			

๒) การเรียกคืนเงิน กรณีผลการจ่ายเงินไม่ถูกต้องตามรายงานการตรวจสอบผลสัมฤทธิ์และประสิทธิภาพการดำเนินงานโครงการช่วยเหลือเกษตรกรที่ได้รับผลกระทบจากการระบาดของโรคติดเชื้อไวรัสโคโรนา ๒๐๑๙ ของกระทรวงเกษตรและสหกรณ์หนังสือจังหวัดลำปางที่ ลป ๐๐๐๙.๔/ว๒๗๗๖๘ ลงวันที่ ๒๙ พฤศจิกายน ๒๕๖๕ -บัญชีจำนวนเกษตรกรเป้าหมาย และผลการดำเนินงาน ณ วันที่ ๒๐ กุมภาพันธ์ ๒๕๖๖

ที่	อำเภอ	จำนวน (ราย)	ผลการดำเนินงาน (ราย)	คงเหลือ (ราย)
๑	วังเหนือ	๕	๕	๐
๒	สบปราบ	๑	๑	๐
๓	ห้างฉัตร	๒	๒	๐
๔	เกาะคา	๖	๐	๖
๕	เถิน	๑๖	๑๖	๐
๖	เมืองปาน	๑๑	๑๑	๐
๗	เมืองลำปาง	๙	๙	๐
๘	เสริมงาม	๑	๑	๐
๙	แจ้ห่ม	๓	๓	๐
๑๐	แม่ทะ	๒	๒	๐
๑๑	แม่พริก	๕	๕	๐
๑๒	แม่เมาะ	๑๑๓	๘๕	๒๘
	รวม	๑๗๔	๑๔๐	๓๔

- ใช้เอกสาร ใบรับชำระเงินค่าสินค้าและบริการ/ใบเสร็จรับค่าธรรมเนียม (BILL PAYMENT SLIP/ FEE RECIEPT) ของ ธกส.

มติที่ประชุม รับทราบ

๔.๕.๗ สรุปข่าวทางไลน์ของแต่ละอำเภอประจำเดือนกุมภาพันธ์ ๒๕๖๖ (ตัดยอดวันที่ ๒๕ กุมภาพันธ์ ๒๕๖๖) (เอกสารแนบ หน้า ๓๖)

มติที่ประชุม รับทราบ

/๔.๕.๘ ระบบการรายงาน...

๔.๕.๘ ระบบการรายงานข้อมูลประจำเดือนกุมภาพันธ์ ๒๕๖๖ (เอกสารแนบ หน้า ๓๗)

มติที่ประชุม รับทราบ

๔.๕.๙ แผนพัฒนาจังหวัดลำปาง พ.ศ. ๒๕๖๖ - ๒๕๗๐ ฉบับปีงบประมาณ พ.ศ. ๒๕๖๖

วิสัยทัศน์ "ลำปางเมืองแห่งการเรียนรู้ เชื่อมโยง สร้างสรรค์ น่ายุ่ ยั่งยืน" "จังหวัดลำปางมุ่งไปสู่การเป็นเมืองแห่งความสุข ๒ มิติ ด้วยการผสมผสานมนต์เสน่ห์แห่งความเป็นเมืองเก่า ย้อนยุคทางประวัติศาสตร์มายาวนานกว่า ๑,๓๐๐ ปี เชื่อมโยงไปสู่มิติเมืองใหม่ อย่างลงตัว เป็นเมืองอัจฉริยะ เมืองที่ใช้ประโยชน์จากเทคโนโลยีและนวัตกรรมที่ทันสมัย เพื่อเพิ่มประสิทธิภาพของ การให้บริการและการบริหารจัดการเมือง ภายใต้แนวคิดการพัฒนา เมืองน่ายุ่ เมืองทันสมัย ให้ประชาชนในเมืองมีคุณภาพชีวิตที่ดี มีความสุข อย่างยั่งยืน"

ตำแหน่งการพัฒนา (Positioning)

๑. ท่องเที่ยวและบริการ (เชิงนิเวศ ประวัติศาสตร์ วัฒนธรรม วิถีชุมชน และธรณีวิทยา)
๒. อุตสาหกรรม และหัตถอุตสาหกรรม (เซรามิก ไม้ เครื่องแต่งกายและเครื่องประดับ)
๓. เกษตร (เกษตรปลอดภัย/อินทรีย์และแปรรูป)

การพัฒนา ๖ ด้าน

๑. เมืองแห่งความสุขและสังคมคุณภาพชีวิตที่ดีอย่างยั่งยืน (Goodness & Happiness / Philosophy of Sufficiency Economy)
๒. เมืองแห่งการท่องเที่ยวและบริการ (Art & Culture & Tradition & Geopark)
๓. เมืองแห่งการเกษตรเชิงคุณภาพ (Agriculture & SDGs)
๔. เมืองแห่งการเชื่อมโยงการค้าการลงทุนและการคมนาคมขนส่ง (Livable & Smart City & Smart link /Multiple Logistic Ecosystem & Tourism)
๕. เมืองแห่งอุตสาหกรรมและหัตถอุตสาหกรรมเชิงสร้างสรรค์ (Industrial Handicraft & Creative Industry)
๖. เมืองแห่งการบริหารจัดการสิ่งแวดล้อม และพลังงานอย่างเป็นระบบ เพื่อการพัฒนาที่ยั่งยืน (Nature & Environment)

เป้าหมายการพัฒนา ๓ ดี คือ ดี๑ สังคมและคุณภาพชีวิตดี ดี๒ เศรษฐกิจดี มั่นคง ยั่งยืน ดี๓ ทรัพยากรธรรมชาติและสิ่งแวดล้อม

ประเด็นการพัฒนา

๑. การพัฒนาและยกระดับคุณภาพชีวิตเสริมสร้างความมั่นคงปลอดภัยเพื่อสังคมและคุณภาพชีวิตที่ดีของประชาชน
๒. ส่งเสริมอุตสาหกรรมการท่องเที่ยวเพื่อขับเคลื่อนเศรษฐกิจของจังหวัด
๓. ยกระดับหัตถอุตสาหกรรมอุตสาหกรรมบนพื้นฐานของเศรษฐกิจเชิงสร้างสรรค์
๔. การพัฒนาเกษตรเชิงคุณภาพเกษตรแปรรูปมูลค่าสูงด้วยนวัตกรรม และเทคโนโลยี
๕. การอนุรักษ์ ฟื้นฟู และบริหารจัดการทรัพยากรธรรมชาติและสิ่งแวดล้อมอย่างยั่งยืน

มติที่ประชุม รับทราบ

ระเบียบวาระที่ ๕ เรื่องเพื่อพิจารณา

ระเบียบวาระที่ ๒

๖.๑ ผลการดำเนินงานตามระบบส่งเสริมการเกษตร (T&V System) สำนักงานเกษตรจังหวัดลำปาง เดือนกุมภาพันธ์ ๒๕๖๖

วันที่/เดือน/ปี	กิจกรรมที่ดำเนินการ	วัตถุประสงค์	บุคคล เป้าหมาย	สถานที่ ดำเนินการ	ผลการดำเนินการ	ข้อเสนอแนะ	แนวทางแก้ไข	ผู้รับผิดชอบ
๑,๘,๒๒ กุมภาพันธ์ ๖๖	เกษตรลำปาง ประชาสัมพันธ์ ผ่าน รายการวิทยุ เกษตร สัมพันธ์ :ทางสถานี เพจ สวท.ลำปาง	เพื่อ ประชาสัมพันธ์ ให้ความรู้ ผ่าน รายการวิทยุ เกษตรสัมพันธ์	จนท.สนง.เกษตรจ. ลำปาง	ออกอากาศ วิทยุกระจายเสียง แห่งประเทศไทย จังหวัดลำปาง ระบบ FM ๙๗ MHz และ Facebook Live	ประชาสัมพันธ์ – ตลาดเกษตรกร ลำปาง - แปลงใหญ่มั่นสำปะหลัง ตำบลบ้านเอื้อม ก้าวสู่โครงการ ยกระดับแปลงใหญ่ด้วยเกษตร สมัยใหม่และเชื่อมโยงตลาด - เกษตร ยุคใหม่ ใส่ใจหยุดเผา การใช้ เทคโนโลยีการเกษตรทดแทนการเผา			ทุกกลุ่ม
๒ กุมภาพันธ์ ๖๖	จัดอบรมถ่ายทอดความรู้ “หลักสูตรการใช้น้ำอย่าง รู้คุณค่าสำหรับ เกษตรกร” โครงการ ส่งเสริมการเพิ่ม ประสิทธิภาพการใช้น้ำ ในระดับไร่นา	เพื่อส่งเสริมการ เพิ่ม ประสิทธิภาพ การใช้น้ำใน ระดับไร่นาแก่ เกษตรกร	เกษตรกร เป้าหมาย จำนวน ๕๐ ราย	ศาลา อเนกประสงค์ บ้านปาง หมู่ ๑๑ ตำบลบ้านเอื้อม อำเภอเมือง ลำปาง	ความสำคัญของน้ำด้านการเกษตร และการใช้น้ำอย่างรู้คุณค่าในระดับไร นา ระบบการให้น้ำแก๊พพืช และ องค์ประกอบของระบบ การเลือก ระบบการให้น้ำที่เหมาะสมแก๊พพืช และแนวทางการใช้ระบบการให้น้ำแก๊ พพืชอย่างมีประสิทธิภาพ			กอพ.
	ปล่อยแมลงหางหนีบ กำจัดแมลงศัตรูพืชแปลง	เพื่อการบริหาร จัดการศัตรูพืช	แปลงปลูกผัก อินทรีย์ เกษตรกรนาย สอน กลิ่นพิมาย	หมู่ที่ ๔ ตำบล เวียงตาล อำเภอ ห้างฉัตร	แปลงปลูกผัก พืชตระกูลกะหล่ำปลี แมลงหางหนีบจะหลบซ่อนตัวอยู่ ภายในลำต้นและตามซอกกาบใบ หรือตามซอกดินที่มีเศษใบไม้ ทำลาย เหยื่อที่เป็นตัวหนอน หนีปล้ำตัว เหยื่อแล้วกินเป็นอาหาร แต่ถ้าเป็น เพลี้ยอ่อนก็จะกัดกิน			กอพ.

วันที่/เดือน/ปี	กิจกรรมที่ดำเนินการ	วัตถุประสงค์	บุคคล เป้าหมาย	สถานที่ ดำเนินการ	ผลการดำเนินการ	ข้อเสนอแนะ	แนวทางแก้ไข	ผู้รับผิดชอบ
๓ กุมภาพันธ์ ๖๖	การตรวจคัดกรองความ เสี่ยงจากการสัมผัส สารเคมีกำจัดศัตรูพืช	เพื่อทดสอบ โคลีนเอสเตอ เรส (Cholinestera se reactive paper)	ของสมาชิกศูนย์ เรียนรู้ฯ จำนวน ๕๐ ราย	ศูนย์เรียนรู้การ บริหารจัดการ สินค้าเกษตร (ตลาดเกษตรกร) จังหวัดลำปาง	สร้างความเชื่อมั่นตรวจคัดกรองความ เสี่ยงจากการใช้สารเคมีแก่ ผู้ประกอบการตลาดเกษตรกรและ ผู้บริโภค			กสก.
๔,๑๐ กุมภาพันธ์ ๖๖	ต้อนรับคณะศึกษาดูงาน จากศูนย์เรียนรู้การ บริหารจัดการสินค้า เกษตร (ตลาดเกษตรกร) จังหวัดพะเยา และ จังหวัดแพร่	เพื่อต้อนรับ คณะศึกษาดู งาน	เกษตรกร	ศูนย์เรียนรู้การ บริหารจัดการ สินค้าเกษตร (ตลาดเกษตรกร) จังหวัดลำปาง และศูนย์เรียนรู้ วิสาหกิจชุมชน เกษตรอินทรีย์ เวียงดิน ต.พระ บาท อ.เมือง ลำปาง	๑.การบรรยายเรื่องการบริหารจัดการ ศูนย์เรียนรู้การบริหารจัดการสินค้า เกษตร (ตลาดเกษตรกร) ๒.การ บรรยายเรื่องการควบคุมคุณภาพ มาตรฐานสินค้าของตลาดเกษตรกร จังหวัดลำปาง โดย นายณัฐวุฒิ แก้ว อ่อน ประธานศูนย์เรียนรู้ฯ ตลาด เกษตรกร จังหวัดลำปาง ๓.การแลกเปลี่ยนเรียนรู้ด้านการ บริหารจัดการศูนย์เรียนรู้ฯ และการ ยกระดับมาตรฐานการผลิต/มาตรฐาน ผลิตภัณฑ์ ๔.การศึกษาดูงานการเลี้ยงไส้เดือนดิน และการผลิตพืชในระบบอินทรีย์ ณ วิสาหกิจชุมชนเกษตรอินทรีย์เวียงดิน (ไส้เดือนบ้านครูเต๋และสวนแชมป์)			กสก.

วันที่/เดือน/ปี	กิจกรรมที่ดำเนินการ	วัตถุประสงค์	บุคคล เป้าหมาย	สถานที่ ดำเนินการ	ผลการดำเนินการ	ข้อเสนอแนะ	แนวทางแก้ไข	ผู้รับผิดชอบ
๗ - ๘/๙ - ๑๐ กุมภาพันธ์ ๖๖	จัดอบรมเกษตรกร สมาชิกแปลงใหญ่แปลง ใหญ่พืชผัก โครงการตาม แผนปฏิบัติการฯ กลุ่มจังหวัดภาคเหนือ ตอนบน ๑ โครงการ พัฒนาศักยภาพการผลิต และยกระดับมาตรฐานสู่ เกษตรสร้างสรรค์และ เกษตรกรรมยั่งยืน	มุ่งพัฒนา ศักยภาพการ ผลิตแปลงใหญ่ ผัก เพื่อเป็นคลัง อาหารของ ชุมชน	สมาชิกกลุ่ม แปลงใหญ่ พืชผัก อำเภอ ละ ๓๐ ราย	ศูนย์เรียนรู้การ เพิ่มประสิทธิภาพ การผลิตสินค้า เกษตร หมู่ ๖ ตำบลปงยางคค อำเภอห้างฉัตร ศาลา เอนกประสงค์หมู่ ๖ ตำบลปงดอน อำเภอแจ้ห่ม	การเพิ่มประสิทธิภาพการผลิตและลด ต้นทุนการผลิตด้วยเทคนิคการจัดการ เมล็ดพันธุ์ หลักการผลิตเมล็ดพันธุ์ผัก การผลิตเมล็ดพันธุ์พืชวงศ์มะเขือและ พริก สลัด กะหล่ำ ถั่ว แตง การ จัดการระบบน้ำในแปลงปลูกพืชผัก การจัดการธาตุอาหารและการผลิตปุ๋ย อินทรีย์เพื่อใช้ในพืชผัก และการใช้ สารชีวภัณฑ์ในการป้องกันกำจัดโรค และแมลงศัตรูพืชผัก			กสผ.
๘ กุมภาพันธ์ ๖๖	ต้อนรับคณะศึกษาดูงาน จังหวัดลำปาง	เพื่อต้อนรับ คณะศึกษาดู งาน	วิสาหกิจชุมชน ที่มีผล ประกอบการดี และเจ้าหน้าที่ จ.แพร่	วิสาหกิจชุมชน กลุ่มเห็ดปลอด สารตำบลเวียง ตาล อำเภอห้าง ฉัตร	การแลกเปลี่ยนเรียนรู้การผลิตเห็ด อินทรีย์และการแปรรูปเห็ด การ บริหารจัดการกลุ่ม และการตลาดของ วิสาหกิจชุมชนกลุ่มเห็ดปลอดสาร			กสก.
๙ กุมภาพันธ์ ๖๖	จัดกระบวนการเรียนรู้ ด้านการจัดการดินและ ปุ๋ยแก่สมาชิก ศตปช. โครงการถ่ายทอด เทคโนโลยีด้านการ จัดการดินและปุ๋ยเพื่อลด ต้นทุนการผลิต	เพื่อเสริม เทคโนโลยี ความรู้ ลด ต้นทุนการผลิต แก่สมาชิก ศตปช.	สมาชิกศูนย์ จัดการดินปุ๋ย ชุมชนปงยางคค	ศูนย์จัดการดินปุ๋ย ชุมชนปงยางคค อำเภอห้างฉัตร	แผนแดงพืชน้ำมหัศจรรย์ โรงงานผลิต ปุ๋ยไนโตรเจน เพื่อส่งเสริมให้สมาชิก ศตปช. มีองค์ความรู้ในการเลี้ยงและ ขยายแผนแดง โดยใช้ทดแทนปุ๋ยเคมี หรือลดการใช้ปุ๋ยเคมีที่มีราคาแพงทำ ให้ลดต้นทุนการผลิต			กอพ.

วันที่/เดือน/ปี	กิจกรรมที่ดำเนินการ	วัตถุประสงค์	บุคคล เป้าหมาย	สถานที่ ดำเนินการ	ผลการดำเนินการ	ข้อเสนอแนะ	แนวทางแก้ไข	ผู้รับผิดชอบ
๑๐ กุมภาพันธ์ ๖๖	จัดเวทีแลกเปลี่ยนเรียนรู้ พัฒนาผลิตภัณฑ์สินค้า เกษตร กิจกรรมพัฒนา ขีดความสามารถในการ แข่งขันสินค้าเกษตรแปรรูป	จัดเวที แลกเปลี่ยน เรียนรู้ เก็บ ข้อมูลและ ติดตามงาน	สมาชิก วสช.	วิสาหกิจชุมชน ปลูกผักเชียงดา แบบครบวงจร บ้านใหม่ท่าแม่ ต.แม่เมาะ อ.แม่ เมาะ	พัฒนาสินค้าเกษตรแปรรูปด้านการ พัฒนาผลิตภัณฑ์ บรรจุภัณฑ์ คุณภาพ มาตรฐานสินค้าให้แก่วิสาหกิจชุมชน			กสก.
๑๓, ๑๔ กุมภาพันธ์ ๖๖	จัดอบรมถ่ายทอดความรู้ เรื่องการแปรรูปผลผลิต ทางการเกษตร ตาม โครงการส่งเสริมการ สร้างมูลค่าโดยใช้ เทคโนโลยีและนวัตกรรม ในการผลิตและแปรรูป สินค้าเกษตรตลอดห่วง โซ่อุปทาน กิจกรรม ส่งเสริมการแปรรูป ผลผลิตทางการเกษตร และพัฒนาบรรจุภัณฑ์ อาหารแปรรูปและ วัตถุดิบอาหารในองค์กร เกษตรกร	เพื่อพัฒนาการ แปรรูปผลผลิต ทางการเกษตร (โกโก้) เพื่อจัดอบรม หลักสูตรการ แปรรูปผลผลิต ทางการเกษตร (ข้าวและเห็ด อบแห้งกึ่ง สำเร็จรูปพร้อม รับประทาน)	วิสาหกิจชุมชน เดอ ชาววัง (De CHAOWANG) วิสาหกิจชุมชน แปรรูปผลผลิต ทางการเกษตร บ้านน้ำโห่ง- หนองกระตัง	ตำบลวังใต้ อำเภอวังเหนือ หมู่ที่ ๑๓ ตำบล บ่อแฮ้ว อำเภอ เมืองลำปาง	<u>วังเหนือ</u> - การถ่ายทอดความรู้เรื่องเทคโนโลยี การหมักบ่ม และการแปรรูปผลผลิต โกโก้ ในรูปแบบต่างๆ - การฝึก ปฏิบัติการแปรรูปโกโก้ - แนวทางการพัฒนาผลิตภัณฑ์แปรรูปจากโกโก้ - มาตรฐานการแปรรูปโกโก้เบื้องต้น <u>เมืองลำปาง</u> - การถ่ายทอดความรู้เรื่องเทคโนโลยี การหมักบ่ม และการแปรรูปผลผลิต ข้าว เห็ด และธัญพืช - การฝึกปฏิบัติการแปรรูปข้าวกึ่ง สำเร็จรูปพร้อมรับประทาน - แนวทางการพัฒนาผลิตภัณฑ์แปรรูปจากข้าว - มาตรฐานการแปรรูปข้าว Pre GMP			กสก.

วันที่/เดือน/ปี	กิจกรรมที่ดำเนินการ	วัตถุประสงค์	บุคคล เป้าหมาย	สถานที่ ดำเนินการ	ผลการดำเนินการ	ข้อเสนอแนะ	แนวทางแก้ไข	ผู้รับผิดชอบ
๑๓ กุมภาพันธ์ ๒๕๖๖	แลกเปลี่ยนเรียนรู้ เก็บ ข้อมูลและติดตามงาน โครงการส่งเสริมการแปร รูปสินค้าเกษตร กิจกรรม พัฒนาขีดความสามารถ ในการแข่งขันสินค้า เกษตรแปรรูป ณ ในการ	เพื่อพัฒนา สินค้าเกษตร แปรรูปให้แก่ วิสาหกิจชุมชน	วิสาหกิจชุมชน แปรรูป ผลิตภัณฑ์ทาง การเกษตร	หมู่ ๔ บ้านไผ่งาม ตำบลเมืองมาย อำเภอแจ้ห่ม	พัฒนาสินค้าเกษตรแปรรูปด้านการ พัฒนาผลิตภัณฑ์ บรรจุภัณฑ์ คุณภาพ มาตรฐานสินค้าให้แก่วิสาหกิจชุมชน			กสก.
๑๔ กุมภาพันธ์ ๖๖	โครงการคลินิกเกษตร เคลื่อนที่ในพระราชานุ เคราะห์ สมเด็จพระบรม โอรสาธิราชฯ สยาม มกุฎราชกุมาร ครั้งที่ ๒	เพื่อให้เกษตรกร ที่มีปัญหาด้าน การเกษตรใน พื้นที่ห่างไกล	เกษตรกรใน พื้นที่ตำบลสบ ปราบ	รงเรียนอนุบาลสบ ปราบ อำเภอสบ ปราบ	สามารถเข้าถึงการบริการทางวิชาการ ได้รับการแก้ไขปัญหาด้านการเกษตร อย่างครบวงจรได้อย่างรวดเร็ว			กสผ.
๖, ๑๔ - ๑๕ กุมภาพันธ์ ๖๖	เตรียมและให้ข้อมูลการ จัดทำวิดิทัศน์ ประชาสัมพันธ์แปลง ใหญ่ครั้งแรกแห่งแรกของ ประเทศไทย	เพื่อบันทึกภาพ การจัดทำ วิดิทัศน์ ประชาสัมพันธ์ ครั้ง	เกษตรกรอำเภอ เจ้าหน้าที่ และ เกษตรกร	สนง.กษอ.วังเหนือ แปลงใหญ่ตำบล วังทรายคำ อำเภอวังเหนือ บริษัทริเอเซีย มิลล์	การส่งเสริมการเกษตรเชิงพื้นที่ การ ถ่ายทอดองค์ความรู้และการวิจัย พัฒนาการผลิตครั้งในแปลงใหญ่ รวมถึงกระบวนการแปรรูปครั้ง			กยศ. กสผ.
๑๕ กุมภาพันธ์ ๖๖	ถ่ายทอดองค์ความรู้การ เลี้ยงและขยายแทนแดง เพื่อลดต้นทุนการผลิต	จัดกระบวนการ เรียนรู้ด้านการ จัดการดินและ ปุ๋ยแก่สมาชิก ศตปช.	สมาชิก ศตปช.	ศูนย์จัดการดินปุ๋ย ชุมชนนาสัก อำเภอแม่เมาะ	สมาชิก ศตปช. มีองค์ความรู้ในการ เลี้ยงและขยายแทนแดง โดยใช้ ทดแทนปุ๋ยเคมีหรือลดการใช้ปุ๋ยเคมีที่ มีราคาแพงทำให้ลดต้นทุนการผลิต			กอพ.

วันที่/เดือน/ปี	กิจกรรมที่ดำเนินการ	วัตถุประสงค์	บุคคล เป้าหมาย	สถานที่ ดำเนินการ	ผลการดำเนินการ	ข้อเสนอแนะ	แนวทางแก้ไข	ผู้รับผิดชอบ
๑๕ - ๑๖ กุมภาพันธ์ ๖๖	จัดอบรมถ่ายทอดความรู้ โครงการส่งเสริมการ สร้างมูลค่าโดยการใช้ เทคโนโลยีและนวัตกรรม ในการผลิตและแปรรูป สินค้าเกษตรตลอดห่วง โซ่อุปทาน	อบรมหลักสูตร การแปรรูป ผลผลิตทาง การเกษตร (น้ำพริกปลา สมุนไพโร) อบรมหลักสูตร การแปรรูป ผลผลิตทาง การเกษตร (เนื้อ โคขุนและเนื้อ หมูแดดเดียว	กลุ่มแม่บ้าน เกษตรกรบ้าน วังสัก วิสาหกิจชุมชน กลุ่มเกษตรกร พอเพียงบ้านแม่ ฮวก	หมู่ที่ ๑๐ ตำบล แจ้ห่ม อำเภोज้ำ ห่ม หมู่ที่ ๓ ตำบล ไหล่หิน อำเภอ เกาะคา	<u>แจ้ห่ม</u> - การถ่ายทอดความรู้และฝึกปฏิบัติ ด้านการแปรรูปน้ำพริกปลาสมุนไพโร ให้มีคุณภาพ - การพัฒนาผลิตภัณฑ์น้ำพริกชนิด ต่างๆ ของกลุ่มแม่บ้านเกษตรกร - การเตรียมความพร้อมสถานที่ผลิต และกระบวนการผลิตให้ได้มาตรฐาน <u>เกาะคา</u> - การถ่ายทอดความรู้ด้านการแปรรูป ผลิตภัณฑ์เนื้อโคขุน และเนื้อหมู - การฝึกปฏิบัติการแปรรูปเนื้อโคขุน และเนื้อหมูแดดเดียว - แนวทางการพัฒนาผลิตภัณฑ์ชนิด ต่างๆ - การเตรียมความพร้อมสถานที่ผลิต และกระบวนการผลิตให้ได้มาตรฐาน			กสภ.
๑๖ กุมภาพันธ์ ๖๖	ติดตามผลการ ดำเนินงานโครงการฯ ปีงบประมาณ ๒๕๖๔	เพื่อติดตามผล การดำเนินงาน โครงการฯ	เกษตรกร เป้าหมาย ๓๐ ราย	ห้องประชุม สำนักงานเกษตร อำเภองาว	เกษตรกรให้ข้อมูลและตอบข้อซักถาม ผลการดำเนินงานแก่สำนักงานตรวจ เงินแผ่นดินภูมิภาคที่ ๙ ลำปาง กำหนดแผนลงพื้นที่สังเกตการณ์ ระหว่างวันที่ ๑๗ -๒๑ กุมภาพันธ์ ๒๕๖๖ ในพื้นที่อำเภองาว			กสพ.

วันที่/เดือน/ปี	กิจกรรมที่ดำเนินการ	วัตถุประสงค์	บุคคล เป้าหมาย	สถานที่ ดำเนินการ	ผลการดำเนินการ	ข้อเสนอแนะ	แนวทางแก้ไข	ผู้รับผิดชอบ
๑๖ - ๑๗ กุมภาพันธ์ ๖๖	โครงการพัฒนาศักยภาพ การผลิตและยกระดับ มาตรฐานสู่เกษตรกร สร้างสรรค์และ เกษตรกรกรรมยั่งยืน กลุ่ม จังหวัดภาคเหนือ ตอนบน ๑	เพื่อเพิ่ม ประสิทธิภาพ การผลิตและลด ต้นทุนการผลิต สินค้าเกษตร แปลงใหญ่	เกษตรกร สมาชิกแปลง ใหญ่สมุนไพรม ๓๐ ราย	ศพก. ศูนย์เรียนรู้ วิสาหกิจชุมชน เกษตรอินทรีย์วอ แก้ว หมู่ ๔ ตำบล วอแก้ว อำเภอ ห้าง	การวางแผนปลูกการผลิตคุณภาพ และมีความต้องการของตลาด การ ปลูกและการเก็บเกี่ยวพืชสมุนไพรมที่มี คุณภาพ หลักการปฏิบัติทางการ เกษตรที่ดีสำหรับพืชสมุนไพรม การ จัดการระบบน้ำ การจัดการธาตุ อาหารและการผลิตปุ๋ยอินทรีย์เพื่อใช้ ในการผลิตพืชสมุนไพรม และโรคและ แมลงศัตรูพืชสมุนไพรม การใช้สารชีว ภัณฑ์ในการป้องกันกำจัดโรคและ แมลงศัตรูพืชสมุนไพรม			กสผ.
๑๗ กุมภาพันธ์ ๖๖	ส่งเสริมการแปรรูป ผลผลิตทางการเกษตร (ขนม ๕ กรอบ ผสม ธัญพืช)	จัดอบรม ถ่ายทอดความรู้ เรื่องการแปรรูป ผลผลิตทาง การเกษตร	วิสาหกิจชุมชน กลุ่มข้าวทิพย์รม โพธิ์	หมู่ที่ ๒ ตำบลแจ้ ซ้อน อำเภอเมือง ปาน	- การถ่ายทอดความรู้ด้านการแปรรูป ผลิตภัณฑ์จากข้าว - การฝึกปฏิบัติการแปรรูปขนม ๕ กรอบ ผสมธัญพืช - การเตรียมความพร้อมสถานที่ผลิต และกระบวนการผลิตให้ได้มาตรฐาน			กสก.
๒๐ กุมภาพันธ์ ๖๖	ส่งเสริมการแปรรูป ผลผลิตทางการเกษตร (ถั่วกรอบแก้ว)	เพื่อจัดอบรม ถ่ายทอดความรู้ เรื่องการแปรรูป ผลผลิตทาง การเกษตร	วิสาหกิจชุมชน กลุ่มผู้ปลูกถั่ว ลิสงบ้านนา เอี้ยง	หมู่ที่ ๗ ตำบล เสริมกลาง อำเภอ เสริมงาม	- การถ่ายทอดความรู้ด้านการแปรรูป ผลิตภัณฑ์จากถั่วลิสง - การฝึกปฏิบัติการแปรรูปถั่วกรอบ แก้ว - การเตรียมความพร้อมสถานที่ผลิต และกระบวนการผลิตให้ได้มาตรฐาน			กสก.

วันที่/เดือน/ปี	กิจกรรมที่ดำเนินการ	วัตถุประสงค์	บุคคล เป้าหมาย	สถานที่ ดำเนินการ	ผลการดำเนินการ	ข้อเสนอแนะ	แนวทางแก้ไข	ผู้รับผิดชอบ
๒๐ กุมภาพันธ์ ๖๖	จัดอบรมโครงการ ส่งเสริมการแปรรูปสินค้า เกษตร โครงการส่งเสริม การแปรรูปสินค้าเกษตร กิจกรรมพัฒนาขีด ความสามารถในการ แข่งขันสินค้าเกษตรแปรรูป	เพื่อจัดทำแผน ความต้องการ พัฒนาสินค้า เพื่อขอรับการ สนับสนุน งบประมาณตาม โครงการต่อไป	วิสาหกิจชุมชน แปรรูปผลผลิต ทางการเกษตร	ห้องประชุม สำนักงานเกษตร อำเภอเมือง ลำปาง/หมู่ ๔ บ้านไผ่งาม	การพัฒนาผลิตภัณฑ์ บรรจุภัณฑ์ การ ทำตลาดสมัยใหม่ และการนำสินค้าสู่ ตลาด modern tread ให้แก่สมาชิก วิสาหกิจชุมชนที่เข้าร่วมโครงการ ได้แก่วิสาหกิจชุมชนปลูกผักเชียงดา แบบครบวงจรบ้านใหม่นาแหม ผลิตภัณฑ์หลักของกลุ่มคือ ผักเชียงดา เชียงดาแปรรูป ซึ่งมีความต้องการ พัฒนาเป็น เชียงดาแคปซูล ถั่วลิสง แปรรูป			กสก.
๒๐ - ๒๑ กุมภาพันธ์ ๖๖	จัดอบรมถ่ายทอดความรู้ โครงการส่งเสริมการ สร้างมูลค่าโดยใช้ เทคโนโลยีและนวัตกรรม ในการผลิตและแปรรูป สินค้าเกษตรตลอดห่วง โซ่อุปทาน	ส่งเสริมการแปร รูปผลผลิตทาง การเกษตร (ถั่ว กรอบแก้ว) ส่งเสริมการแปร รูปผลผลิตทาง การเกษตร (แหนมหมู)	วิสาหกิจชุมชน กลุ่มผู้ปลูกถั่ว ลิสงบ้านนา เอี้ยง วิสาหกิจชุมชน แปรรูปแหนม	หมู่ที่ ๗ ตำบล เสริมกลาง อำเภอ เสริมงาม หมู่ที่ ๗ ตำบลแม่ เกาะ อำเภอแม่ เกาะ	<u>เสริมงาม</u> - การถ่ายทอดความรู้ด้านการแปรรูป ผลิตภัณฑ์จากถั่วลิสง - การฝึกปฏิบัติการแปรรูปถั่วกรอบ แก้ว - การเตรียมความพร้อมสถานที่ผลิต และกระบวนการผลิตให้ได้มาตรฐาน <u>แม่เกาะ</u> - การถ่ายทอดความรู้ด้านการแปรรูป ผลิตภัณฑ์เนื้อสัตว์ - การฝึกปฏิบัติการแปรรูปแหนมหมู - การเตรียมความพร้อมสถานที่ผลิต และกระบวนการผลิตให้ได้มาตรฐาน			กสก.

วันที่/เดือน/ปี	กิจกรรมที่ดำเนินการ	วัตถุประสงค์	บุคคล เป้าหมาย	สถานที่ ดำเนินการ	ผลการดำเนินการ	ข้อเสนอแนะ	แนวทางแก้ไข	ผู้รับผิดชอบ
๒๑ - ๒๒ กุมภาพันธ์ ๖๖	โครงการพัฒนาระบบ นิเวศการเกษตรเพื่อ สนับสนุนให้เกิดการ พัฒนาเกษตรกรและภาค เกษตรทั้งระบบ	เพื่อส่งเสริมการ ปลูกไม้ผลไม้ยืน ต้นในที่ เหมาะสมกับ สภาพพื้นที่	เกษตรกร ๔๐ ราย	ศูนย์เรียนรู้การ เพิ่มประสิทธิภาพ การผลิตสินค้า เกษตร อำเภอวัง เหนือ	การวิเคราะห์ตลาดไม้ผล/ไม้ยืนต้น การปลูกไม้ผล/ไม้ยืนต้น การดูแล รักษา การตัดแต่งกิ่ง และเทคโนโลยี การผลิตที่เหมาะสม ตามระบบ GAP เทคนิคกระบวนการปลูกไม้ผลของ เกษตรกรต้นแบบ ศึกษาดูงานแปลง ไม้ผล/ไม้ยืนต้นของเกษตรกรต้นแบบ			กสผ.
๒๒ กุมภาพันธ์ ๖๖	ติดตามการดำเนินงาน โครงการในพื้นที่ โครงการฝายแม่อ่างน้ำ ล้อมอันเนื่องมาจาก พระราชดำริ	เพื่อหารือแนว ทางการ ดำเนินงานต่อ ยอดและติดตาม การดำเนินงาน โครงการอัน เนื่องมาจาก พระราชดำริ	เจ้าหน้าที่และ เกษตรกรใน พื้นที่	บ้านน้ำล้อม หมู่ที่ ๘ ตำบลบ้านแลง อำเภอเมือง ลำปาง หมู่ที่ ๓ ตำบล บ้านโป่ง อำเภอ งาว	แนวทางการดำเนินงานต่อยอด โครงการอันเนื่องมาจากพระราชดำริ โครงการฝายทุ่งข้าวหล่อพร้อมระบบ ส่งน้ำอันเนื่องมาจากพระราชดำริ			กสผ.
๒๒ - ๒๓ กุมภาพันธ์ ๖๖	จัดอบรมถ่ายทอดความรู้ เรื่องการแปรรูป โครงการส่งเสริมการ สร้างมูลค่าโดยการใช้ เทคโนโลยีและนวัตกรรม ในการผลิตและแปรรูป สินค้าเกษตรตลอดห่วง โซ่อุปทาน	เพื่อส่งเสริมการ แปรรูปผลผลิต ทางการเกษตร (น้ำกระชายดำ) (ข้าวพอง)	วิสาหกิจชุมชน สมุนไพรบ้านแม่ พร้าว วิสาหกิจชุมชน แปรรูปผลผลิต ทางการเกษตร	หมู่ที่ ๕ ตำบล บ้านหวด อำเภอ งาว โรงเรียนบ้านสาม ขา หมู่ที่ ๖ ตำบล หัวเสือ อำเภอแม่ ทะ	การถ่ายทอดความรู้ด้านการแปรรูป ผลิตภัณฑ์ผงขงต้มสมุนไพรให้ คำแนะนำการปฏิบัติด้านแปรรูป สมุนไพร ผงขงต้มการเตรียมความ พร้อมสถานที่ผลิตและกระบวนการ ผลิตให้ได้มาตรฐาน แปรรูปผลผลิต ทางการเกษตร พัฒนาบรรจุภัณฑ์ อาหารแปรรูปและวัตถุดิบอาหาร			กสภ.

วันที่/เดือน/ปี	กิจกรรมที่ดำเนินการ	วัตถุประสงค์	บุคคล เป้าหมาย	สถานที่ ดำเนินการ	ผลการดำเนินการ	ข้อเสนอแนะ	แนวทางแก้ไข	ผู้รับผิดชอบ
๒๔ กุมภาพันธ์๖๖	การประชุมเจ้าหน้าที่ สำนักงานเกษตรจังหวัด (PM) ประจำเดือน กุมภาพันธ์ครั้งที่ ๕/๒๕๖๖	เพื่อขับเคลื่อน งานตามระบบ ส่งเสริม การเกษตรและ งานนโยบายที่ สำคัญ	หัวหน้ากลุ่ม/ ฝ่ายบริหาร เกษตรอำเภอ และเจ้าหน้าที่ สำนักงาน เกษตรจังหวัด	ณ ห้องประชุม สำนักงานเกษตร จังหวัดลำปาง	ขับเคลื่อนงานตามระบบส่งเสริม การเกษตรและงานนโยบายที่สำคัญ และเร่งรัดการเบิกจ่ายงบประมาณ เน้นย้ำให้มีการประชาสัมพันธ์ผลการ ปฏิบัติงานส่งเสริมการเกษตรในพื้นที่ ให้เกษตรกรได้รับทราบ และสามารถ แก้ไขปัญหาที่เกิดขึ้นได้ทันต่อ สถานการณ์			กยศ.
๒๘ กุมภาพันธ์๖๖	การประชุมเกษตรอำเภอ (MM) ประจำเดือน กุมภาพันธ์ครั้งที่ ๕/๒๕๖๖	เพื่อขับเคลื่อน งานตามระบบ ส่งเสริม การเกษตรและ งานนโยบายที่ สำคัญ	หัวหน้ากลุ่ม/ ฝ่ายบริหาร เกษตรอำเภอ	ณ ห้องประชุม สำนักงานเกษตร จังหวัดลำปาง	ขับเคลื่อนงานตามระบบส่งเสริม การเกษตรและงานนโยบายที่สำคัญ และเร่งรัดการเบิกจ่ายงบประมาณ เน้นย้ำให้มีการประชาสัมพันธ์ผลการ ปฏิบัติงานส่งเสริมการเกษตรในพื้นที่ ให้เกษตรกรได้รับทราบ			กยศ.

มติที่ประชุม รับทราบ

๖.๒ ดำเนินงานตามระบบส่งเสริมการเกษตร T&V System สำนักงานเกษตรจังหวัดลำปาง เดือนมีนาคม ๒๕๖๖

วัน เดือน ปี	กิจกรรมที่ดำเนินการ	วัตถุประสงค์	บุคคลเป้าหมาย	สถานที่ดำเนินการ	หมายเหตุ
๑๔ มีนาคม ๖๖	นิเทศงานตามระบบส่งเสริมการเกษตร	เพื่อให้คำแนะนำในการปฏิบัติงานในพื้นที่แก่เจ้าหน้าที่สำนักงานเกษตรอำเภอ เกษตรกร และกลุ่มเกษตรกร	เจ้าหน้าที่สำนักงานเกษตรอำเภอ กลุ่มเกษตรกร เกษตรกร	สำนักงานเกษตรอำเภอ เมืองปาน แจ้ห่ม เกิน และอำเภอสบปราบ	ทุกกลุ่ม
๑๕ มีนาคม ๖๖	นิเทศงานตามระบบส่งเสริมการเกษตร	เพื่อให้คำแนะนำในการปฏิบัติงานในพื้นที่แก่เจ้าหน้าที่สำนักงานเกษตรอำเภอ เกษตรกร และกลุ่มเกษตรกร	เจ้าหน้าที่สำนักงานเกษตรอำเภอ กลุ่มเกษตรกร เกษตรกร	สำนักงานเกษตรอำเภอ เมืองลำปาง ห้างฉัตร แม่เมาะ และแม่ทะ	ทุกกลุ่ม
	จัดประชุมคณะกรรมการเครือข่าย ศพก./แปลงใหญ่ ระดับจังหวัด ครั้งที่ ๒ ประจำปีงบประมาณ ๒๕๖๖	เพื่อเป็นการประสานเชื่อมโยงการขับเคลื่อน ศพก. และแปลงใหญ่	เจ้าหน้าที่รับผิดชอบงานและประธานศูนย์เครือข่าย ศพก. ๓๙ ราย	ศพก.อำเภอแจ้ห่ม	กยศ./กสผ.
๑๖ มีนาคม ๖๖	นิเทศงานตามระบบส่งเสริมการเกษตร	เพื่อให้คำแนะนำในการปฏิบัติงานในพื้นที่แก่เจ้าหน้าที่สำนักงานเกษตรอำเภอ เกษตรกร และกลุ่มเกษตรกร	เจ้าหน้าที่สำนักงานเกษตรอำเภอ กลุ่มเกษตรกร เกษตรกร	สำนักงานเกษตรอำเภอ งาว และแม่พริก	ทุกกลุ่ม
๑๗ มีนาคม ๖๖	นิเทศงานตามระบบส่งเสริมการเกษตร	เพื่อให้คำแนะนำในการปฏิบัติงานในพื้นที่แก่เจ้าหน้าที่สำนักงานเกษตรอำเภอ เกษตรกร และกลุ่มเกษตรกร	เจ้าหน้าที่สำนักงานเกษตรอำเภอ กลุ่มเกษตรกร เกษตรกร	สำนักงานเกษตรอำเภอ วังเหนือ เกาะคา และเสริมงาม	ทุกกลุ่ม
๒๔ มีนาคม ๖๖	การประชุมเจ้าหน้าที่สำนักงานเกษตรจังหวัด (PM) ประจำเดือนมีนาคม ครั้งที่ ๖/๒๕๖๖	เพื่อขับเคลื่อนงานตามระบบส่งเสริมการเกษตร และงานนโยบายที่สำคัญ	หัวหน้ากลุ่มทุกกลุ่ม/หัวหน้าฝ่ายบริหารทั่วไป และเจ้าหน้าที่สำนักงานเกษตรจังหวัด	ณ ห้องประชุมสำนักงานเกษตร จังหวัดลำปาง	กยศ.
๓๑ มีนาคม ๖๖	การประชุมเกษตรอำเภอ (MM) ประจำเดือนมีนาคม ครั้งที่ ๖/๒๕๖๖	เพื่อขับเคลื่อนงานตามระบบส่งเสริมการเกษตร และงานนโยบายที่สำคัญ	หัวหน้ากลุ่มทุกกลุ่ม/หัวหน้าฝ่ายบริหารทั่วไป และเกษตรอำเภอทุกอำเภอ	ณ ห้องประชุมสำนักงานเกษตร จังหวัดลำปาง	กยศ.

มติที่ประชุม รับทราบ


ระเบียบวาระที่ ๗ เรื่องอื่น ๆ

๗.๑ เกษตรอำเภอสบปราบขอขอบคุณในการเข้าร่วมงานคลินิกเกษตรเคลื่อนที่ในพระราชานุเคราะห์ สมเด็จพระบรมโอรสาธิราชฯ สยามมกุฎราชกุมาร ณ โรงเรียนอนุบาลสบปราบ อำเภอสบปราบ เมื่อวันที่ ๑๔ กุมภาพันธ์ ๒๕๖๖

มติที่ประชุม รับทราบ

เลิกประชุมเวลา ๑๒.๐๐ น.

ลงชื่อ  ผู้จัดรายงานการประชุม
(นางสาวรุจิรา หล้าวงศา)
นักวิชาการส่งเสริมการเกษตรชำนาญการ

ลงชื่อ  ผู้ตรวจรายงานการประชุม
(นางสาวสุบิน แก้วเต็ม)
หัวหน้ากลุ่มยุทธศาสตร์และสารสนเทศ

ลำดับ	รหัสแปลง	profile type	อำเภอ	ตำบล	สินค้าหลัก	เกษตรกร (ราย)	พื้นที่(ไร่)	ต้นทุนเดิม	ต้นทุนหลัง	ผลผลิต	ผลผลิตหลัง	gap	เกษตรกร อินทรีย์	สิ่งที่ต้องดำเนินการเพื่อผ่านตัวชี้วัด	
49	10169	แปลงใหญ่ปี2564	เมืองปาน	เมืองปาน	ข้าว	48	316	5450	4650	500	600	ไม่มี	ไม่มี		บันทึกผลการบริหารจัดการ ปี 2565 แล้ว
50	10170	แปลงใหญ่ปี2564	วังเหนือ	วังเหนือ	ยางพารา	34	355.75	7652	7500	190	200	ไม่มี			บันทึกผลการบริหารจัดการ ปี 2565 แล้ว
51	10431	แปลงใหญ่ปี2564	เมืองลำปาง	บ้านเป้า	ปลาบิล	35	27			400	600	ไม่มี			บันทึกผลการบริหารจัดการ ปี 2565 แล้ว
52	10432	แปลงใหญ่ปี2564	ห้างฉัตร	ปงยางคก	ผัก/สมุนไพร	32	97.5	4740	3812	700	850	ไม่มี			บันทึกผลการบริหารจัดการ ปี 2565 ไม่ครบถ้วน
53	10433	แปลงใหญ่ปี2564	งาว	บ้านอ้อ	กระเทียม	31	95.75	20000	16000	1300	1500	มี	ไม่มี		บันทึกผลการบริหารจัดการ ปี 2565 ไม่ครบถ้วน
54	10434	แปลงใหญ่ปี2564	แม่พริก	พระบาทวังดง	ส้มเกลี้ยง	36	84.25	8000	6000	5000	7000	มี	ไม่มี		บันทึกผลการบริหารจัดการ ปี 2565 ไม่ครบถ้วน
55	10435	แปลงใหญ่ปี2564	แจ้ห่ม	ปงคอง	ผัก/สมุนไพร	32	47.25	5000	4000	800	1000	มี	ไม่มี		บันทึกผลการบริหารจัดการ ปี 2565 ไม่ครบถ้วน
56	10436	แปลงใหญ่ปี2564	สบปราบ	สบปราบ	ผัก/สมุนไพร	31	53.5	4500	3500	750	950	มี	ไม่มี		บันทึกผลการบริหารจัดการ ปี 2565 ไม่ครบถ้วน
57	11267	แปลงใหญ่ปี2565	วังเหนือ	วังทอง	มันสำปะหลัง	30	330.5	4100	3000	3500	4200	ไม่มี	ไม่มี		บันทึกผลการบริหารจัดการ ปี 2565 แล้ว
58	11268	แปลงใหญ่ปี2565	ห้างฉัตร	แม่สัน	ลำไย	32	93	5370	4300	350	450	มี	ไม่มี		บันทึกผลการบริหารจัดการ ปี 2565 แล้ว
59	11269	แปลงใหญ่ปี2565	แม่พริก	แม่พริก	มะนาว	55	144.75	54900	45000	3500	5000	มี	ไม่มี		บันทึกผลการบริหารจัดการ ปี 2565 แล้ว
60	11270	แปลงใหญ่ปี2565	เกาะคา	นาแก้ว	ส้มโอ	30	73	38000	30000	1500	2000	มี	ไม่มี		บันทึกผลการบริหารจัดการ ปี 2565 แล้ว
61	11272	แปลงใหญ่ปี2565	เลิน	แม่มอก	ผัก/สมุนไพร	44	100.75					มี	มี	ต้องบันทึกข้อมูลพื้นฐาน	บันทึกผลการบริหารจัดการ ปี 2565 ไม่ครบถ้วน
62	11273	แปลงใหญ่ปี2565	สบปราบ	สมัย	ผัก/สมุนไพร	30	14	8650	5400	200	250	มี			บันทึกผลการบริหารจัดการ ปี 2565 ไม่ครบถ้วน
63	11863	แปลงใหญ่ปี2565	เมืองลำปาง	บ้านอ้อม	ข้าว	36	329.75							ต้องบันทึกข้อมูลพื้นฐาน	บันทึกผลการบริหารจัดการ ปี 2565 ไม่ครบถ้วน
64	11864	แปลงใหญ่ปี2565	เมืองลำปาง	บ้านคำ	ข้าวโพดเลี้ยงสัตว์	47	303.25							ต้องบันทึกข้อมูลพื้นฐาน	บันทึกผลการบริหารจัดการ ปี 2565 ไม่ครบถ้วน
65	11869	แปลงใหญ่ปี2565	งาว	หลวงใต้	กระเทียม	30	47.25	20000	16000	2000	2500	มี			บันทึกผลการบริหารจัดการ ปี 2565 แล้ว
66	11870	แปลงใหญ่ปี2565	ห้างฉัตร	ห้างฉัตร	ผัก/สมุนไพร	31	7.75							ต้องบันทึกข้อมูลพื้นฐาน	บันทึกผลการบริหารจัดการ ปี 2565 แล้ว
67	11871	แปลงใหญ่ปี2565	ห้างฉัตร	วอแก้ว	ผัก/สมุนไพร	32	14							ต้องบันทึกข้อมูลพื้นฐาน	บันทึกผลการบริหารจัดการ ปี 2565 แล้ว
68	12215	แปลงใหญ่ปี2566	เมืองลำปาง	บุญนาคพัฒนา	ข้าว	35	351.25							ต้องบันทึกข้อมูลพื้นฐาน	

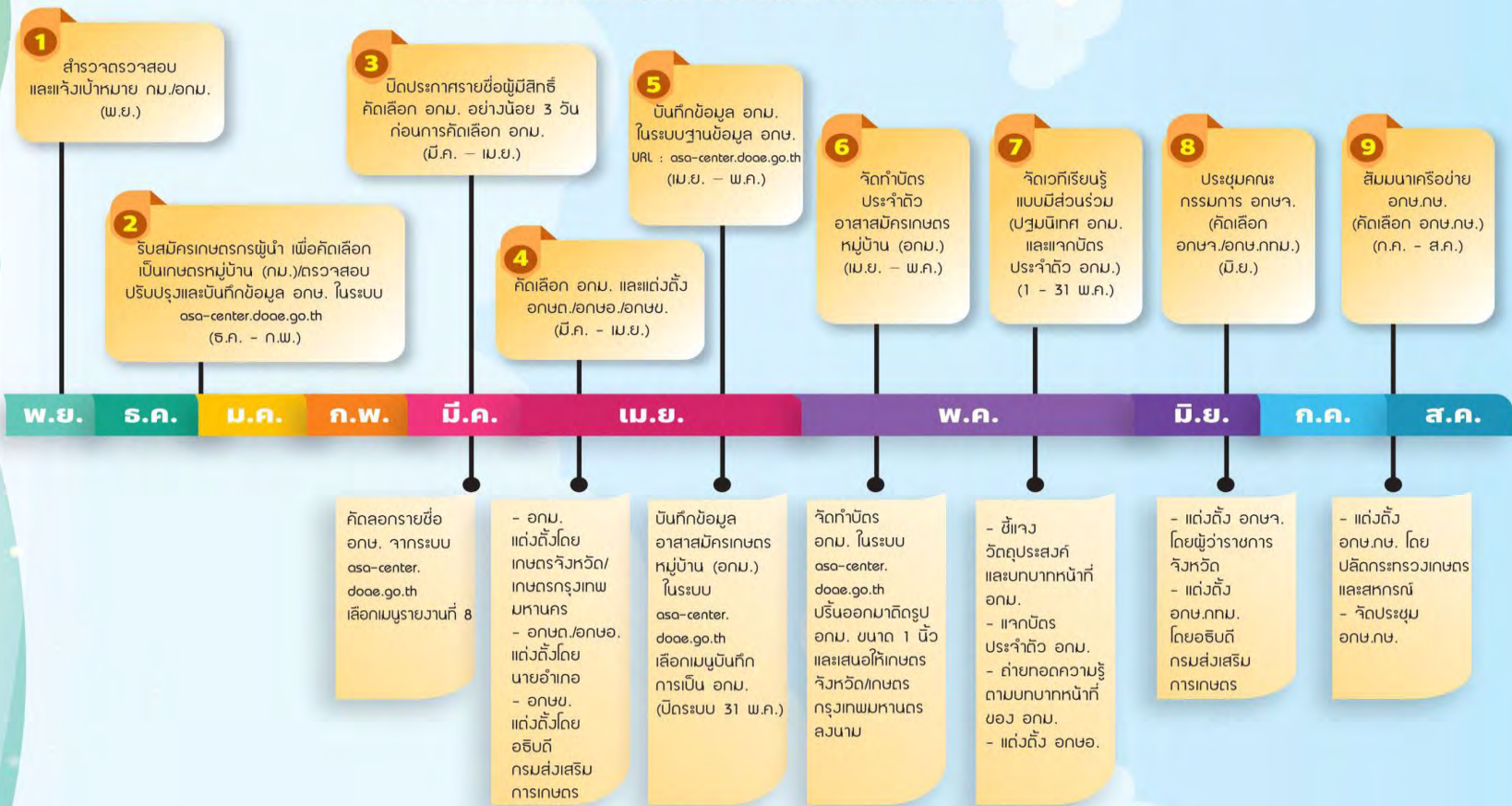
ลำดับ	รหัสแปลง	profile type	อำเภอ	ตำบล	สินค้าหลัก	เกษตรกร (ราย)	พื้นที่(ไร่)	ต้นทุนเดิม	ต้นทุนหลัง	ผลผลิต	ผลผลิตหลัง	gap	เกษตรกร อื่นๆ	สิ่งที่ต้องดำเนินการเพื่อผ่านตัวชี้วัด
69	12228	แปลงใหญ่ปี2566	เมืองลำปาง	บ้านเสด็จ	ยางพารา	46	341.42							ต้องบันทึกข้อมูลพื้นฐาน
70	12500	แปลงใหญ่ปี2566	เกาะคา	ไหล่หิน	ลำไย	66	338							ต้องบันทึกข้อมูลพื้นฐาน
71	12501	แปลงใหญ่ปี2566	เกาะคา	ใหม่พัฒนา	ลำไย	53	308							ต้องบันทึกข้อมูลพื้นฐาน
72	12502	แปลงใหญ่ปี2566	เสริมงาม	เสริมกลาง	ผัก/สมุนไพร	32	15.75							ต้องบันทึกข้อมูลพื้นฐาน
73	12504	แปลงใหญ่ปี2566	เสริมงาม	เสริมขวา	ผัก/สมุนไพร	30	21.75							ต้องบันทึกข้อมูลพื้นฐาน
74	12506	แปลงใหญ่ปี2566	แม่ทะ	หัวเสือ	มันสำปะหลัง	35	333.5							ต้องบันทึกข้อมูลพื้นฐาน
75	12507	แปลงใหญ่ปี2566	สบปราบ	สมัย	มันสำปะหลัง	59	404.25							ต้องบันทึกข้อมูลพื้นฐาน
76	12509	แปลงใหญ่ปี2566	ห้างฉัตร	เวียงตาล	ผัก/สมุนไพร	39	34.25							ต้องบันทึกข้อมูลพื้นฐาน
77	12606	แปลงใหญ่ปี2566	วังเหนือ	วังทรายคำ	ครึ่ง	38	35.5							ต้องบันทึกข้อมูลพื้นฐาน

** สีแดง คือ ต้องดำเนินการเพื่อให้ผ่านตัวชี้วัด

*** สีเขียวและช่องว่าง หมายถึง ดำเนินการเสร็จเรียบร้อยแล้ว

Timeline การคัดเลือกเกษตรกรหมู่บ้าน (กม.) อาสาสมัครเกษตรกรหมู่บ้าน (อกม.) และแต่งตั้งคณะกรรมการระดับต่าง ๆ

15



กำหนดการสัมมนา/ฝึกอบรม
โครงการ (ระดับกิจกรรม) ส่งเสริมการแปรรูปผลผลิตทางการเกษตรและการพัฒนาบรรจุภัณฑ์อาหารแปรรูป
และวัตถุดิบอาหารในองค์กรเกษตรกรจังหวัดลำปาง
งบประมาณรายจ่ายประจำปีงบประมาณ พ.ศ. ๒๕๖๖
แผนงานยุทธศาสตร์ส่งเสริมการพัฒนาจังหวัดและกลุ่มจังหวัดแบบบูรณาการ (งบพัฒนาจังหวัด)
จังหวัดลำปาง

วันที่ .๑.	
หลักสูตร : การอบรมถ่ายทอดความรู้เรื่องการพัฒนาบรรจุภัณฑ์อาหารแปรรูปและวัตถุดิบอาหาร	
เวลา	กำหนดการ
๘.๐๐ - ๘.๓๐ น.	ลงทะเบียน
๘.๓๐ - ๑๐.๑๕ น.	การคัดเลือกบรรจุภัณฑ์ที่มีคุณภาพและเหมาะสมกับผลิตภัณฑ์
๑๐.๑๕ - ๑๐.๓๐ น.	พักรับประทานอาหารว่าง
๑๐.๓๐ - ๑๒.๐๐ น.	การออกแบบบรรจุภัณฑ์และฉลากเพื่อส่งเสริมการตลาดสินค้าและผลิตภัณฑ์
๑๒.๐๐ - ๑๓.๐๐ น.	พักรับประทานอาหารกลางวัน
๑๓.๐๐ - ๑๕.๐๐ น.	การออกแบบบรรจุภัณฑ์และฉลากเพื่อส่งเสริมการตลาดสินค้าและผลิตภัณฑ์
๑๕.๐๐ - ๑๕.๑๕ น.	พักรับประทานอาหารว่าง
๑๕.๑๕ - ๑๗.๐๐ น.	แบ่งกลุ่มฝึกปฏิบัติออกแบบบรรจุภัณฑ์ที่เหมาะสมกับตัวสินค้า แต่ละกลุ่มให้คะแนนและแสดงข้อคิดเห็น วิทยากรชี้จุดที่ควรปรับปรุง

หมายเหตุ : กำหนดการอาจเปลี่ยนแปลงได้ตามความเหมาะสม
 อบรมเกษตรกรครั้งละ ๒๐ คน

รายละเอียดกำหนดการฝึกอบรม

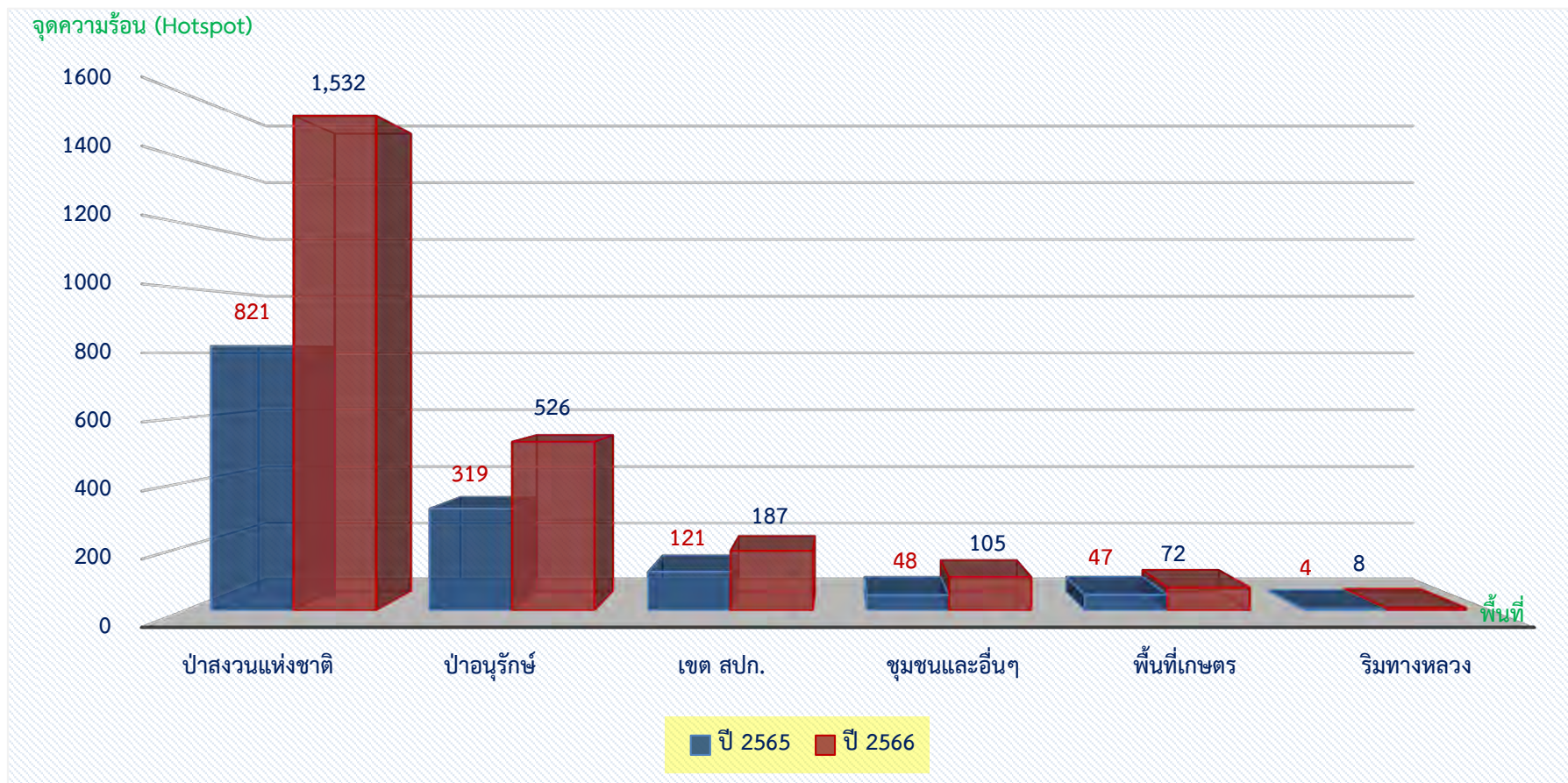
กำหนดการอบรม	สถานที่	กลุ่มเป้าหมาย
วันที่ ๒๑ ก.พ. ๒๕๖๖	ที่ทำการกลุ่ม วสช.เดอชาววัง หมู่ที่ ๒ ตำบลวังใต้ อำเภอวังเหนือ	สมาชิก วสช.เดอชาววัง จำนวน ๒๐ ราย
วันที่ ๒๒ ก.พ. ๒๕๖๖	ที่ทำการกลุ่ม วสช.แปรรูปผลผลิตทางการเกษตร บ้านน้ำไทรง-หนองกระติง หมู่ที่ ๑๓ ตำบลบ่อแก้ว อำเภอเมืองลำปาง	สมาชิก วสช.แปรรูปผลผลิตทางการเกษตร บ้านน้ำไทรง-หนองกระติง จำนวน ๒๐ ราย
วันที่ ๒๓ ก.พ. ๒๕๖๖	ที่ทำการกลุ่มแม่บ้านเกษตรกรกรบ้านวังลึก หมู่ที่ ๑๐ ตำบลแจ้ห่ม อำเภอแจ้ห่ม	สมาชิกกลุ่มแม่บ้านเกษตรกรกรบ้านวังลึก จำนวน ๒๐ ราย
วันที่ ๒๔ ก.พ. ๒๕๖๖	ที่ทำการกลุ่ม วสช.กลุ่มเกษตรพอเพียงบ้านแม่ฮวก หมู่ที่ ๓ ตำบลไหล่หิน อำเภอเกาะคา	สมาชิก วสช.กลุ่มเกษตรพอเพียงบ้านแม่ฮวก จำนวน ๒๐ ราย
วันที่ ๗ มีนาคม ๒๕๖๖	ที่ทำการกลุ่ม วสช.กลุ่มชาวทิพย์รั่มโพธิ์ หมู่ที่ ๒ ตำบลแจ้ซ้อน อำเภอเมืองปาน	สมาชิก วสช.กลุ่มชาวทิพย์รั่มโพธิ์ จำนวน ๒๐ ราย
วันที่ ๘ มีนาคม ๒๕๖๖	ที่ทำการกลุ่ม วสช.กลุ่มผู้ปลูกถั่วลิสงบ้านนาเอี้ยง หมู่ที่ ๗ ตำบลเสริมกลาง อำเภอเสริมงาม	สมาชิก วสช.กลุ่มผู้ปลูกถั่วลิสงบ้านนาเอี้ยง จำนวน ๒๐ ราย
วันที่ ๙ มีนาคม ๒๕๖๖	ที่ทำการกลุ่ม วสช.แปรรูปแพนหมู หมู่ที่ ๗ ตำบลแม่เมาะ อำเภอแม่เมาะ	สมาชิก วสช.แปรรูปแพนหมู หมู่ที่ ๗ ตำบลแม่เมาะ จำนวน ๒๐ ราย
วันที่ ๑๐ มีนาคม ๒๕๖๖	ที่ทำการกลุ่ม วสช.สมุนไพรบ้านแม่พร้าว หมู่ที่ ๕ ตำบลบ้านหวด อำเภอางาว	สมาชิก วสช.สมุนไพรบ้านแม่พร้าว จำนวน ๒๐ ราย
วันที่ ๑๓ มีนาคม ๒๕๖๖	ที่ทำการกลุ่ม วสช.แปรรูปผลผลิตทางการเกษตรโรงเรียนบ้านสามขา หมู่ที่ ๖ ตำบลหัวเสือ อำเภอแม่ทะ	สมาชิก วสช.แปรรูปผลผลิตทางการเกษตรโรงเรียนบ้านสามขา จำนวน ๒๐ ราย
วันที่ ๑๔ มีนาคม ๒๕๖๖	ที่ทำการกลุ่มแม่บ้านเกษตรกรกรน้ำพริกบ้านแม่เชียงรายลุ่ม หมู่ที่ ๓ ตำบลแม่พริก อำเภอแม่พริก	สมาชิกกลุ่มแม่บ้านเกษตรกรกรน้ำพริกบ้านแม่เชียงรายลุ่ม จำนวน ๒๐ ราย
วันที่ ๑๕ มีนาคม ๒๕๖๖	ที่ทำการกลุ่ม วสช.กลุ่มทำขนมทำข้าง หมู่ที่ ๒ ตำบลแม่วะ อำเภอเถิน	สมาชิก วสช.กลุ่มทำขนมทำข้าง จำนวน ๒๐ ราย
วันที่ ๑๖ มีนาคม ๒๕๖๖	ที่ทำการกลุ่ม วสช.แปรรูปกล้วยบ้านแก่น หมู่ที่ ๗ ตำบลนายาง อำเภอสบปราบ	สมาชิก วสช.แปรรูปกล้วยบ้านแก่น จำนวน ๒๐ ราย
วันที่ ๑๗ มีนาคม ๒๕๖๖	ที่ทำการกลุ่ม วสช.เกษตรปลอดภัยทองทิพย์ บ้านจำ หมู่ที่ ๖ ตำบลปงยางคก อำเภอห้างฉัตร	สมาชิก วสช.เกษตรปลอดภัยทองทิพย์ บ้านจำ จำนวน ๒๐ ราย

สถานการณ์ไฟฟ้าและหมอกควันของจังหวัดลำปาง ประจำปี 2566

1) ข้อมูลจุดความร้อนสะสม (Hotspot) จากดาวเทียม Suomi NPP ระบบ VIIR ตั้งแต่วันที่ 1 มกราคม – 19 กุมภาพันธ์ 2566 ในพื้นที่จังหวัดลำปาง
จำแนกตามการใช้ประโยชน์ที่ดิน แยกรายอำเภอ โดยเปรียบเทียบระหว่างปี 2565 และปี 2566

อำเภอ/พื้นที่	พื้นที่ป่าสงวนแห่งชาติ		พื้นที่ป่าอนุรักษ์		สปก.		ชุมชนและอื่นๆ		พื้นที่เกษตร		พื้นที่ริมทางหลวง (50เมตร)		ผลรวม		จุดความร้อน ปี 2566 ต้องไม่เกิน (จุด)
	2565	2566	2565	2566	2565	2566	2565	2566	2565	2566	2565	2566	2565	2566	
งาว	284	308	58	88	6	7	5	17	3	7	0	0	356	427	764
แจ้ห่ม	128	141	139	137	18	18	6	6	2	5	0	0	293	307	606
แม่เมาะ	147	256	3	13	11	7	0	2	2	4	0	0	163	282	372
แม่พริก	17	148	9	32	7	20	0	11	0	3	1	0	34	214	300
เถิน	50	75	16	82	11	20	9	6	12	9	2	1	100	193	911
เมืองลำปาง	50	88	27	47	5	15	18	19	14	14	0	1	114	184	485
เกาะคา	19	141	0	0	6	14	2	6	3	13	0	3	30	177	154
วังเหนือ	51	81	20	45	7	17	0	1	0	0	0	0	80	144	340
แม่ทะ	18	75	0	4	37	40	4	9	4	5	1	1	64	134	292
เสริมงาม	20	107	0	0	4	15	0	4	2	2	0	0	26	128	270
สบปราบ	2	77	0	7	3	14	2	11	2	1	0	0	9	110	168
เมืองปาน	24	7	31	36	4	0	1	4	1	2	0	0	61	49	404
ห้างฉัตร	11	28	16	35	2	0	1	9	2	7	0	2	32	81	243
ผลรวม	821	1,532	319	526	121	187	48	105	47	72	4	8	1,362	2,430	
จุดความร้อน ปี 2566 ต้องไม่เกิน (จุด)	2,525		2056		321		234		157		16		5,309		5,309

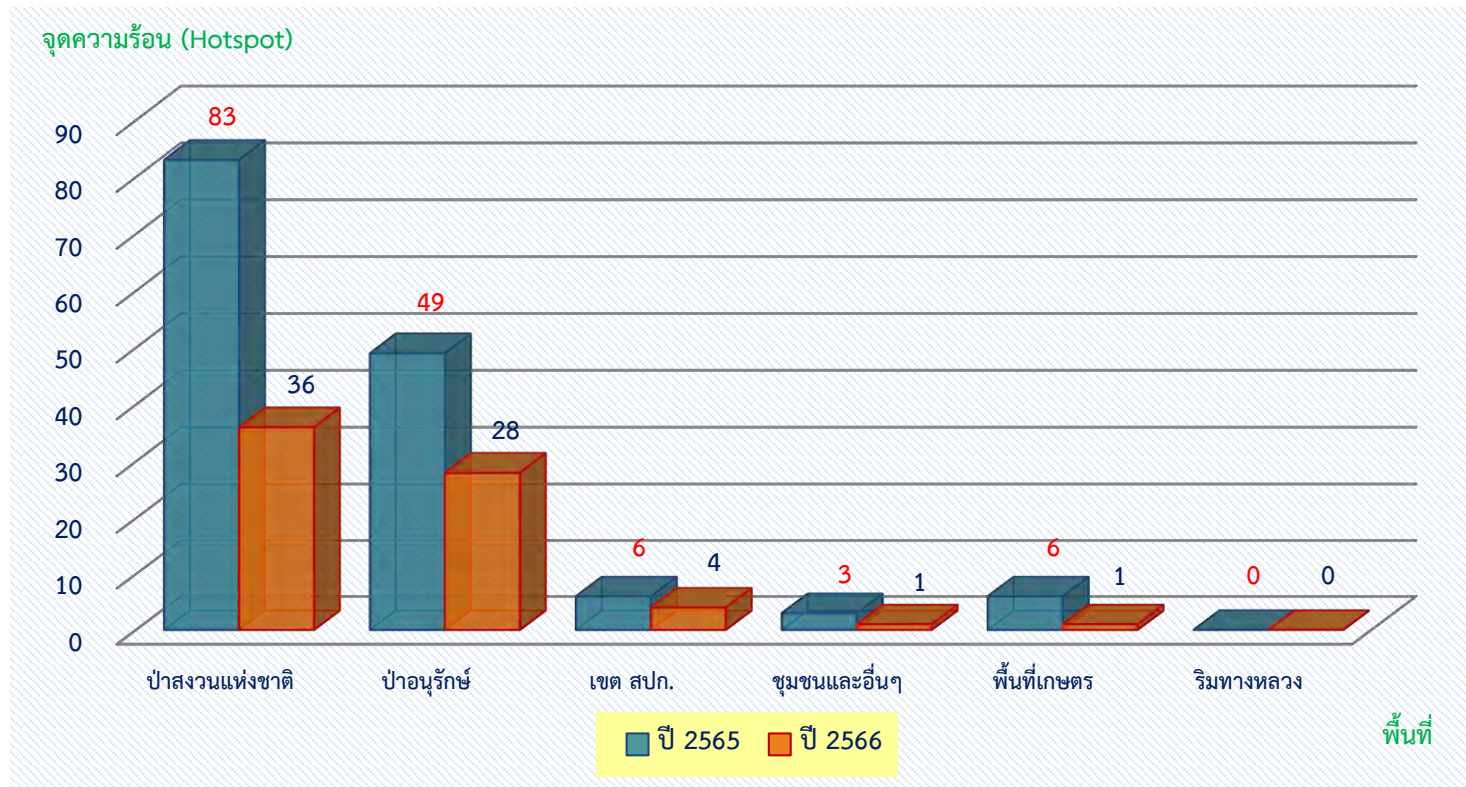
แผนภูมิแสดงจุดความร้อน (Hotspot) จากดาวเทียม Suomi NPP ระบบ VIIR
 ตั้งแต่วันที่ 1 มกราคม - 19 กุมภาพันธ์ 2566 ในพื้นที่จังหวัดลำปาง จำแนกตามการใช้ประโยชน์ที่ดิน
 โดยเปรียบเทียบระหว่างปี 2565 และปี 2566



2) ข้อมูลจุดความร้อนสะสม (Hotspot) จากดาวเทียม Suomi NPP ระบบ VIIR ตั้งแต่วันที่ 15 – 19 กุมภาพันธ์ 2566 (ห้ามห้ามเผา) ในพื้นที่จังหวัดลำปาง
จำแนกตามการใช้ประโยชน์ที่ดิน แยกรายอำเภอโดยเปรียบเทียบระหว่างปี 2565 และปี 2566

อำเภอ/พื้นที่	พื้นที่ป่าสงวนแห่งชาติ		พื้นที่ป่าอนุรักษ์		สปก.		ชุมชนและอื่นๆ		พื้นที่เกษตร		พื้นที่ริมทางหลวง (50เมตร)		ผลรวม	
	2565	2566	2565	2566	2565	2566	2565	2566	2565	2566	2565	2566	2565	2566
แม่พริก	3	17	0	3	0	2	0	0	0	0	0	0	3	22
เมืองลำปาง	9	5	6	6	0	0	0	0	1	1	0	0	16	12
เถิน	2	3	0	4	0	0	1	0	1	0	0	0	4	7
ห้างฉัตร	4	5	6	2	2	0	0	0	0	0	0	0	12	7
งาว	27	0	3	6	2	0	0	0	1	0	0	0	33	6
แม่ทะ	2	1	0	0	0	2	1	1	1	0	0	0	4	4
เมืองปาน	5	0	10	3	0	0	0	0	0	0	0	0	15	3
แจ้ห่ม	11	0	17	3	1	0	0	0	1	0	0	0	30	3
เสริมงาม	1	2	0	0	0	0	0	0	0	0	0	0	1	2
เกาะคา	0	2	0	0	0	0	1	0	0	0	0	0	1	2
แม่เม่า	12	1	0	0	0	0	0	0	1	0	0	0	13	1
วังเหนือ	7	0	7	1	1	0	0	0	0	0	0	0	15	1
สบปราบ	0	0	0	0	0	0	0	0	0	0	0	0	0	0
ผลรวม	83	36	49	28	6	4	3	1	6	1	0	0	147	70

แผนภูมิแสดงจุดความร้อน (Hotspot) จากดาวเทียม Suomi NPP ระบบ VIIR
 ตั้งแต่วันที่ 15 - 19 กุมภาพันธ์ 2566 ในพื้นที่จังหวัดลำปาง จำแนกตามการใช้ประโยชน์ที่ดิน
 โดยเปรียบเทียบระหว่างปี 2565 และปี 2566



สรุปผลการส่งข่าวประจำวันของสำนักงานเกษตรอำเภอ เดือน กุมภาพันธ์ 2565

ข้อมูล ณ วันที่ 26 มกราคม 2566 ถึง วันที่ 25 กุมภาพันธ์ 2566

อำเภอ	วันที่																									รวม	ค่าชี้วัด	%						
	26	27	28	29	30	31	1	2	3	4	5	6	7	8	9	10	11	12	13	14	15	16	17	18	19				20	21	22	23	24	25
เมืองลำปาง	6	2			1	1	3	7	1		1	3	6	4	0	3			1	4	4	7	3			4	6	2	3	3		75	65	115%
ห้างฉัตร	6	7			0	4	3	0	2			2	2	2	6	3			1	2	3	5	2		1	1	0	2	1	2		57	30	190%
เกาะคา	0	2			0	1	0	1	1			2	1	1	3	0			0	2	3	1	1			0	1	3	2	0		25	25	100%
เสริมงาม	1	0			1	1	0	1	0			0	3	1	2	0			0	2	2	2	0	1		1	1	1	2	2		24	20	120%
แม่ทะ	3	1			2	4	4	3	1			2	2	3	2	2			0	3	1	1	2			1	2	2	2	0		43	30	143%
แม่เมาะ	2	2			0	2	2	1	3			0	4	2	2	2			0	2	3	0	0			1	1	0	1	0		30	25	120%
วังเหนือ	2	1			3	0	3	2	3			3	3	4	1	3		1	1	3	5	1	2			1	1	2	3	4		52	30	173%
แม่พริก	0	0			1	1	0	2	1			0	1	2	2	2			1	2	3	2	1			1	1	1	2	2		28	20	140%
สบปราบ	2	1			1	1	1	2	1			1	1	2	1	1			2	1	0	2	1			0	1	0	3	0		25	20	125%
เถิน	1	0			0	1	3	2	2			2	1	1	1	0		1	0	2	4	3	1			0	2	4	1	3		35	35	100%
แจ้ห่ม	0	3			0	2	3	0	1			0	1	0	0	0			3	0	4	3	0			2	1	0	5	2		30	30	100%
งาว	3	1			1	3	5	4	0			3	1	3	3	2			0	4	4	4	2			4	4	3	1	1		56	25	224%
เมืองปาน	4	0			0	2	1	3	0			0	1	4	3	0			2	3	1	1	2			0	1	1	0	1	1	31	15	207%
รวม (ข่าว)	30	20	0	0	10	23	28	28	16	0	1	18	27	29	26	18	0	2	11	30	37	32	17	1	1	16	22	21			511	370		



สำนักงานเกษตรจังหวัดลำปาง


ขอขอบคุณ

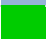
ที่ร่วมกันสร้างสรรค์ข่าวส่งเสริมการเกษตร


สรุปจำนวนข่าวเดือนนี้

ข่าว



หมายเหตุ :  = วันหยุดราชการ อำเภอสามารถส่งข่าวได้ จะนับยอดและสรุปข่าวประจำวันรายงานทางไลน์ให้ตามปกติ

 = ตั้งแต่ 100% ขึ้นไป

 = ระหว่าง 80% - 99%

 = น้อยกว่า 80%

การนับจำนวนข่าวส่งเสริมการเกษตร จะไม่นับรวมการประชาสัมพันธ์ ในลักษณะดังต่อไปนี้

1. การขึ้นป้ายประกาศบนสื่อออนไลน์ Facebook ของสำนักงานฯ เพื่อเป็นการแจ้ง/เตือนภัย/ชี้แจง ข้อมูลหรือโครงการต่าง ๆ
2. การโพสต์หรือแชร์ข้อมูลจากแหล่งข้อมูลต่าง ๆ เช่น เพจ และบุคคล บนสื่อออนไลน์ Facebook ของสำนักงานฯ เพื่อให้ข้อมูล/แจ้งให้ทราบ

แบบประเมินการรายงานข้อมูล เดือนกุมภาพันธ์ ๒๕๖๖
สำนักงานเกษตรจังหวัดลำปาง

ที่	ชื่อรายงาน	รอบการ รายงาน	กำหนดส่ง		คะแนนที่ได้แต่ละอำเภอ												
			อำเภอ	จังหวัด	เมืองลำปาง	แม่มาะ	เกาะคา	เสริมงาม	งาว	แจ้ห่ม	วังเหนือ	เถิน	แม่พริก	แม่ทะ	สบปราบ	ห้างฉัตร	เมืองปาน
๑	ข้อมูลรายปี																
๑	แบบรายงานแผนการปฏิบัติงานส่งเสริมการเกษตร (กสก.) งบ คง ๑ ปี ๖๖ ครั้งที่ ๑	ทุกปี			๕	๕	๕	๕	๕	๕	๕	๕	๕	๕	๕	๕	๕
๒	ข้อมูลรายเดือน																
๑	รายงานภาวะการผลิตพืชรายเดือน (ร.ต.)	ทุกเดือน	วันที่ ๕	วันที่ ๑๐	๕	๕	๕	๕	๕	๕	๕	๕	๕	๕	๕	๕	๕
๒	รายงานความก้าวหน้าผลการดำเนินงานโครงการส่งเสริมการเกษตร(ก.๑/๑)	ทุกเดือน	วันที่ ๒๕	วันที่ ๕													
๓	รายงานความก้าวหน้าการจัดทะเบียนวิสาหกิจชุมชน/เครือข่าย	ทุกเดือน	วันที่ ๒๐	วันที่ ๒๕													
๔	รายงานผลการดำเนินงาน ศพค. ข้อ ๑๑, ๑๕, ๑๖ และ ๑๗	ทุกเดือน	วันที่ ๒๕	วันที่ ๓๐	๕	๕	๕	๕	๕	๕	๕	๕	๕	๕	๕	๕	๕
๕	รายงานแผน/ผล ตามระบบส่งเสริมการเกษตร	ทุกเดือน	วันที่ ๕	วันที่ ๑๐	๕	๕	๕	๕	๕	๕	๕	๕	๕	๕	๕	๕	๕
๖	รายงานข้อมูลศูนย์จัดการศัตรูพืชชุมชน	ทุกเดือน	ตลอดเวลา	วันที่ ๒๕	๕	๕	๕	๕	๕	๕	๕	๕	๕	๕	๕	๕	๕
๗	รายงานข้อมูลการผลิตและใช้ชีวภัณฑ์ควบคุมศัตรูพืช	ทุกเดือน	ตลอดเวลา	วันที่ ๒๕	๕	๕	๕	๕	๕	๕	๕	๕	๕	๕	๕	๕	๕
๘	รายงานข้อมูลด้านคลินิกพืช	ทุกเดือน	ตลอดเวลา	วันที่ ๒๕	๕	๕	๕	๕	๕	๕	๕	๕	๕	๕	๕	๕	๕
๙	รายงานข้อมูลการเฝ้าระวังการใช้สารเคมีควบคุมศัตรูพืช	ทุกเดือน	ตลอดเวลา	วันที่ ๒๕	๕	๕	๕	๕	๕	๕	๕	๕	๕	๕	๕	๕	๕
๓	ข้อมูลรายสัปดาห์																
๑	รายงานการปลูกพืชฤดูฝน/ฤดูแล้ง (ในระบบ รต.รอ.)	ทุกสัปดาห์	อังคาร	พุธ	๕	๕	๕	๕	๕	๕	๕	๕	๕	๕	๕	๕	๕
๒	รายงานแปลงพยกกรรมี่สถานการณ์ศัตรูพืช (ในระบบ)	ทุกสัปดาห์	อังคาร	พุธ	๕	๕	๕	๕	๕	๕	๕	๕	๕	๕	๕	๕	๕
๓	รายงานสถานการณ์การระบาดของศัตรูพืช (ในระบบ)	ทุกสัปดาห์	อังคาร	พุธ	๕	๕	๕	๕	๕	๕	๕	๕	๕	๕	๕	๕	๕
คะแนนเฉลี่ย					๕.๐๐	๕.๐๐	๕.๐๐	๕.๐๐	๕.๐๐	๕.๐๐	๕.๐๐	๕.๐๐	๕.๐๐	๕.๐๐	๕.๐๐	๕.๐๐	๕.๐๐

เกณฑ์การให้คะแนนพิจารณาจากกฎเกณฑ์และเป้าหมาย ดังนี้

- คะแนน ๕ = จัดส่งทันเวลา ข้อมูลถูกต้องครบถ้วน
- คะแนน ๔ = จัดส่งทันเวลา แต่ข้อมูลยังไม่ถูกต้องครบถ้วน
- คะแนน ๓ = จัดส่งช้า แต่ข้อมูลถูกต้องครบถ้วน
- คะแนน ๒ = จัดส่งช้า และข้อมูลยังไม่ถูกต้องครบถ้วน
- คะแนน ๑ = ไม่จัดส่งรายงาน



