



ที่ ลป ๐๐๐๘.๕/ว ๓๐๖๐๓/

ศาลากลางจังหวัดลำปาง

ถนนวิชารัฐดำเนิน ลป ๕๒๑๐๐

๒๘ ธันวาคม ๒๕๖๕

เรื่อง สำรองและเฝ้าระวังการระบาดของโรคพุ่มแฉ้มน้ำป่าหลัง

เรียน นายอำเภอ ทุกอำเภอ

สิ่งที่ส่งมาด้วย ๑. คำแนะนำการป้องกันกำจัดโรคพุ่มแฉ้มน้ำป่าหลัง

จำนวน ๑ ชุด

ด้วยจังหวัดลำปางได้รับแจ้งจากกรมส่งเสริมการเกษตรว่า พบการระบาดของโรคพุ่มแฉ้มน้ำป่าหลังในจังหวัดแถบภาคตะวันออกเฉียงเหนือ ประกอบกับช่วงนี้เป็นช่วงฤดูปลูกมันปลายน หากเกษตรกรไม่ได้รับความรู้คำแนะนำและไม่ได้เฝ้าระวัง นำท่อนพันธุ์ที่เป็นโรคไปปลูก จะทำให้เกิดการระบาดขยายวงกว้าง เมื่อมันน้ำป่าหลังเป็นโรคนี้โดยเชื้อสาเหตุ ได้แก่ เชื้อไฟโตพลาสมาจะเข้าทำลายทำให้ท่อน้ำเลี้ยงอาหารอุดตัน ส่วนยอดแคะแกรนมีการแตกตาข้างมาก ยอดเป็นพุ่ม ใบเล็กลงสีเหลืองซีด และมีใบแห้งติดกิ่งหรือร่วงหล่น ใบที่เป็นโรคจะเริ่มแห้งตายจากใบล่างขึ้นไปถึงที่ปลายยอด ต่อมากิ่งก้านจะแห้งตายจากยอด (Die back) ลำต้นแคะแกรนท่อน้ำเลี้ยงได้เปลือกลำต้นหรือหัวเปลี่ยนเป็นเส้นสีน้ำตาลดำ ผลผลิตลดลง เปอร์เซ็นต์แป้งต่ำ หากระบาดรุนแรงมันน้ำป่าหลังอาจยืนต้นตายได้

จังหวัดลำปางพิจารณาแล้ว เพื่อเป็นการเฝ้าระวังและป้องกันการแพร่ระบาดของศัตรูพืช ดังกล่าว แพร่ขยายวงกว้าง จึงขอให้อำเภอแจ้งเกษตรกรอำเภอ ดำเนินการดังนี้

๑. แจ้งหน่วยงานที่เกี่ยวข้องและเกษตรกรสำรวจ เฝ้าระวัง และติดตามสถานการณ์ของโรคพุ่มแฉ้มน้ำป่าหลังอย่างต่อเนื่อง หากเกษตรกรพบการระบาด ให้แจ้งสำนักงานเกษตรจังหวัดหรือสำนักงานเกษตรอำเภอ

๒. ประชาสัมพันธ์คำแนะนำการป้องกันกำจัดโรคพุ่มแฉ้มน้ำป่าหลัง เพื่อให้เกษตรกรนำไปใช้เป็นแนวทางในการแก้ไขปัญหาในเบื้องต้น รายละเอียดตามสิ่งที่ส่งมาด้วย

๓. หากพบการระบาดขอให้รายงานสถานการณ์การระบาดของโรคพุ่มแฉ้มน้ำป่าหลัง ให้กรมส่งเสริมการเกษตรทราบ ผ่านระบบรายงานสถานการณ์ระบาดศัตรูพืชของพืชเศรษฐกิจหลัก (<http://report-ppsf.doe.go.th/>) ภายในวันพุธ ก่อนเวลา ๑๒.๐๐ น. ทุกสัปดาห์ ทั้งนี้ สามารถดาวน์โหลดเอกสารทุกฉบับ ทาง <http://ssnet.doe.go.th>

จึงเรียนมาเพื่อทราบ และแจ้งเกษตรกรอำเภอดำเนินการต่อไป

ขอแสดงความนับถือ

(นายธีระพงศ์ ฤทธิโชติ)

เกษตรจังหวัด ปฏิบัติราชการแทน

ผู้ว่าราชการจังหวัดลำปาง

สำนักงานเกษตรจังหวัดลำปาง

กลุ่มอารักขาพืช

โทร. ๐๕๔ ๘๒๘๗๒๒

โทรสาร ๐๕๔ ๘๒๘๗๕๕



คำแนะนำการป้องกันกำจัด

โรคพุ่มแจ่มสำหรับปลูกลอง



เชื้อสาเหตุ : เชื้อไฟโตพลาสมา

ลักษณะอาการ

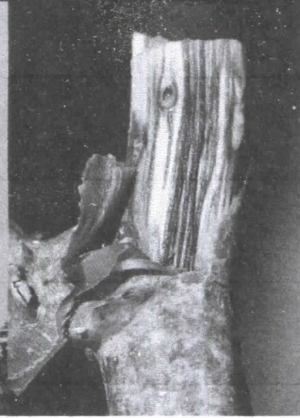
บริเวณยอดมันสำปะหลังแตกพุ่มฝอยมากกว่าปกติ ใบมีขนาดเล็ก ใบมีสีเหลืองซีด เมื่อลอกเปลือกบริเวณที่แสดงอาการยอดพุ่มพบว่าใต้เปลือกมีเส้นสีดำ ขอบปล้องสั้น โรคนี้สามารถติดไปกับท่อนพันธุ์ได้



ยอดมันสำปะหลังแตกยอดพุ่มฝอย



ขอบปล้องสั้น



ใต้เปลือกมีเส้นสีดำ

ระยะ 1 - 2 เดือนหลังปลูก

ยอดแตกพุ่มฝอย ใบเหลือง และยืนต้นตาย

ระยะ 4 - 5 เดือนหลังปลูก

ต้นแคระแกรน แตกยอดเป็นพุ่มฝอย

ระยะใกล้เก็บเกี่ยว

เชื้อลูกกลมลงหัว ทำให้หัวมีเส้นสีดำตามแนวยาวใต้เปลือก คุณภาพผลผลิตลดลง และเปอร์เซ็นต์แป้งต่ำ

การแพร่ระบาด

- การนำท่อนพันธุ์มันสำปะหลังที่เป็นโรคมารูปลูก
- เพลี้ยจักจั่นดูดกินน้ำเลี้ยงต้นมันสำปะหลังที่มีโรคเป็นพาหะถ่ายทอดเชื้อไปยังต้นอื่น
- ต้นสาบม่วงเป็นพืชอาศัยของโรค



หัวมีเส้นสีดำตามแนวยาวใต้เปลือก



เพลี้ยจักจั่น



ต้นสาบม่วง วัชพืชที่เป็นพืชอาศัยของโรค

การป้องกันกำจัด

1. ใช้ท่อนพันธุ์สะอาด จากแหล่งพันธุ์ที่ไม่พบการระบาด
2. ระยะ 1 เดือนหลังปลูก หากพบต้นแตกยอดเป็นพุ่มผิดปกติให้ถอนทิ้ง
3. ระยะ 4 เดือนหลังปลูก หากพบต้นที่แตกยอดพุ่มให้หักกิ่งต่ำจากบริเวณยอดพุ่มประมาณ 30 เซนติเมตรทิ้ง และพ่นสารกำจัดแมลงให้ทั่วแปลงเพื่อกำจัดเพลี้ยจักจั่นที่เป็นพาหะนำโรค
4. กำจัดวัชพืชทั้งในแปลงและรอบแปลง โดยเฉพาะต้นสาบม่วงที่เป็นพืชอาศัยของโรค
5. บำรุงต้นมันสำปะหลังให้แข็งแรง โดยการให้น้ำ และปรับปรุงดินอย่างเหมาะสม เพื่อให้ต้นแข็งแรง