



ที่ ลป ๐๐๐๙.๕/ว ๕๖๕๕

ศาลากลางจังหวัดลำปาง
ถนนวชิราวุธดำเนิน ลป ๕๒๐๐๐

๒๕ กุมภาพันธ์ ๒๕๖๕

เรื่อง แนวทางป้องกันกำจัดศัตรูยางพารา (โรคใบร่วงยางพารา โรคใบร่วงชนิดใหม่ของยางพารา โรครากขาว และโรคเส้นดำ)

เรียน นายอำเภอ ทุกอำเภอ

อ้างถึง หนังสือที่ ลป ๐๐๐๙.๕/ว ๓๒๐๓๙ ลงวันที่ ๒๒ ธันวาคม ๒๕๖๔

สิ่งที่ส่งมาด้วย คำแนะนำการป้องกันกำจัดศัตรูที่สำคัญของยางพารา จำนวน ๑ ชุด

ตามหนังสือที่อ้างถึง จังหวัดลำปางแจ้งให้อำเภอสำรวจพื้นที่ระบาดของโรคใบร่วงยางพาราและโรคใบร่วงยางพาราชนิดใหม่ และรายงานข้อมูลผ่านระบบสารสนเทศข้อมูลเพื่อการอารักขาพืชและการจัดการดินปุ๋ย พร้อมกันนี้ได้จัดทำคำแนะนำการป้องกันการระบาดของโรคใบร่วงยางพาราและโรคใบร่วงชนิดใหม่ของยางพาราตามคำแนะนำของการยางแห่งประเทศไทยและกรมวิชาการเกษตร เพื่อสร้างการรับรู้ให้กับเกษตรกรความละเอียดแจ้งแล้ว นั้น

จังหวัดลำปางพิจารณาแล้ว เพื่อติดตามสถานการณ์การระบาดของโรคใบร่วงยางพาราและโรคใบร่วงชนิดใหม่ของยางพารารวมถึงศัตรูชนิดอื่นที่สำคัญของยางพารา จึงขอให้อำเภอแจ้งเกษตรกรอำเภอมอบหมายเจ้าหน้าที่ผู้เกี่ยวข้อง ดำเนินการดังนี้

๑. สำรวจพื้นที่ระบาดของศัตรูที่สำคัญของยางพารา เช่น โรคใบร่วงยางพารา และโรคใบร่วงชนิดใหม่ของยางพารา โรครากขาว และโรคเส้นดำ ในพื้นที่ปลูกยางพาราทุกพื้นที่ และรายงานข้อมูลการระบาดให้สำนักงานเกษตรจังหวัดทราบ ผ่าน “ระบบสารสนเทศข้อมูลเพื่อการอารักขาพืชและการจัดการดินปุ๋ย <http://report-ppsf.doae.go.th>” ภายในวันพุธ ก่อนเวลา ๑๒.๐๐ น. เป็นประจำทุกสัปดาห์

๒. สร้างการรับรู้ให้กับเกษตรกร โดยแนะนำแนวทางการป้องกันกำจัดศัตรูที่สำคัญของยางพารา รายละเอียดตามสิ่งที่ส่งมาด้วย

จึงเรียนมาเพื่อโปรดทราบและแจ้งเกษตรกรอำเภอดำเนินการ

ขอแสดงความนับถือ

(นายธีระพงศ์ ฤทธิโชติ)

เกษตรจังหวัด ปฏิบัติราชการแทน
ผู้ว่าราชการจังหวัดลำปาง

สำนักงานเกษตรจังหวัด

กลุ่มอารักขาพืช

โทร. ๐ ๕๔ ๘๒๙๖๙๘

โทรสาร ๐ ๕๔๘๒ ๙๗๙๕

E-mail: lampang@doae.go.th

คำแนะนำการป้องกันกำจัดศัตรูที่สำคัญของยางพารา



โรครีบร่วงยางพารา

เชื้อสาเหตุ : *Phytophthora botryosa* Chee
: *Phytophthora palmivora* (Butler)

ลักษณะอาการ : ใบแก่ เกิดจุดแผลฉ่ำน้ำ ขนาดไม่แน่นอน ก้านใบมีรอยช้ำ จุดกึ่งกลางของรอยแผลขำมีหยดน้ำยางเกาะอยู่ ใบย่อยหลุดร่วงจากก้านใบ ใบร่วงทั้งที่ยังมีสีเขียวสด หรือเหลือง หากเข้าทำลายฝักจะเกิดอาการเน่า อาจพบเชื้อราสีขาวเจริญปกคลุม ฝักไม่แตกและไม่ร่วงหล่นตามธรรมชาติ



โรครีบร่นชนิดใหม่ของยางพารา

เชื้อสาเหตุ : *Pestalotiopsis* sp. หรือ
: *Colletotrichum* sp.

ลักษณะอาการ : อาการเริ่มแรกเกิดจุดช้ำบริเวณใต้ใบและด้านบนของใบบริเวณเดียวกันจะเป็นสีเหลืองกลม (chlorosis) ต่อมาขยายใหญ่ขึ้นเป็นสีคล้ำขอบแผลดำ และกลายเป็นเนื้อเยื่อแห้ง (necrosis) สีน้ำตาลจนถึงขีดขาวขีด รูปร่างจุดแผลค่อนข้างกลม รอบแผลไม่มีสีเหลืองล้อมรอบ (no yellow halo) จำนวนมากกว่า 1 จุด อาจซ้อนกันเป็นแผลขนาดใหญ่ เมื่ออาการรุนแรงเกิดใบเหลืองและร่วง



คำแนะนำการป้องกันกำจัด

- หมั่นสำรวจแปลงยางพาราอย่างสม่ำเสมอ โดยเฉพาะในช่วงที่มีฝนตกชุก หากพบต้นยางพารามีทรงพุ่มไม่สดชื่น ใบร่วง ให้ตรวจสอบอาการของโรคบนใบ
- หลีกเลี่ยงการนำกล้ายางพาราหรือวัสดุปลูกจากแหล่งที่พบการระบาดของเข้าพื้นที่
- กำจัดใบยางพาราที่เกิดโรคหรือวัชพืช ซึ่งอาจเป็นแหล่งสะสมหรือพืชอาศัยของเชื้อสาเหตุโรค
- ใช้ระบบกรีดยางตามคำแนะนำของการยางแห่งประเทศไทย
- บำรุงและเสริมสร้างความสมบูรณ์แข็งแรงให้ต้นยางพารา เช่น การใส่ปุ๋ยตามค่าวิเคราะห์ดิน และใส่ให้เหมาะสมกับระยะการเจริญเติบโตของยางพาราตามคำแนะนำของการยางแห่งประเทศไทย
- ใช้เชื้อราไตรโคเดอร์มาเพื่อกำจัดและควบคุมเชื้อราสาเหตุที่ยังคงมีชีวิตอยู่บนใบยางพาราที่ร่วงหล่นบริเวณพื้น โดยใช้อัตรา เชื้อสด 1 กิโลกรัมต่อไร่ ทุก 3 เดือน เช่น ใช้เชื้อสดผสมปุ๋ยอินทรีย์ 100 กิโลกรัม และรำ 4 กิโลกรัม หวานหรือใช้เชื้อสดผสมน้ำหรือน้ำผสมน้ำหมักชีวภาพ 200 ลิตร ฉีดพ่น ทั้งนี้ ควรหว่านหรือฉีดพ่นให้เชื้อราไตรโคเดอร์มาครอบคลุมบนใบยางพาราที่ร่วงหล่นทั่วทั้งสวน ซึ่งการใช้เชื้อสดผสมปุ๋ยอินทรีย์หรือผสมน้ำหมักชีวภาพ อาจทำให้มีต้นทุนเพิ่มขึ้น แต่ต้นยางพาราจะได้รับธาตุอาหารและฮอร์โมนพืช ช่วยบำรุงต้นให้สมบูรณ์แข็งแรง
- ฉีดพ่นสารเคมีกำจัดโรคพืชที่มีประสิทธิภาพตามคำแนะนำของการยางแห่งประเทศไทย ฉีดพ่นพุ่มใบยางจากใต้ทรงพุ่มอัตรา 100 ลิตร/ไร่ ควรเริ่มพ่นเมื่อยางพาราแตกใบใหม่หลังฤดูการผลิตใบปกติและใบอยู่ในระยะเพลลาต เช่น
 - 1) difenoconazole + propiconazole 15%+15% EC อัตรา 15 มิลลิลิตรต่อน้ำ 20 ลิตร
 - 2) propinap หรือ mancozeb หรือ chlorothalonil อัตราผสม 50 กรัมต่อน้ำ 20 ลิตร
 - 3) hexaconazole (5% a.i.) อัตราผสม 30 - 40 ซีซีต่อน้ำ 20 ลิตร
 - 4) propiconazole (25% a.i.) อัตราผสม 10 - 15 ซีซีต่อน้ำ 20 ลิตร



โรครากขาว



อาการใบเหลืองและขอบใบห่อลง



ดอกเห็ด



เส้นใยสีขาวของเชื้อรา

มีลักษณะเป็นครึ่งวงกลม

เจริญรูปกลุ่มทั่วผิวราก

เชื้อสาเหตุ : เชื้อรา *Rigidoporus microporus* (Sw.) Overeem

ลักษณะอาการ : ระบบรากของยางพาราจะถูกทำลาย ทำให้พุ่มใบแสดงอาการผิดปกติโดยเปลี่ยนเป็นสีเหลืองในบางกิ่งหรือทั้งทรงพุ่ม ขอบใบจะห่อลงเล็กน้อยและค่อนข้างหนาเป็นคลื่น กิ่งแขนงบางส่วนแห้ง จนในที่สุดจะแสดงอาการยืนต้นตาย ที่โคนต้นมีอาการเปลือกแห้ง น้ำยางไหล เกิดแผลสีน้ำตาลที่โคน เมื่อขุดรากจะพบเห็นเส้นใยสีขาวของเชื้อราเจริญรูปกลุ่มทั่วผิวราก เส้นใยที่มีอายุมากจะกลมมนและกลายเป็นสีเหลืองซีดหรือแดงซีด เนื้อไม้ในระยะแรกแข็งกระด้างเป็นสีน้ำตาลซีด ในระยะที่เป็นโรครุนแรงจะยุ่ยเป็นสีครีม ถ้าอยู่ในที่ชื้นแฉะจะเน่าและปรากฏดอกเห็ดมีลักษณะเป็นครึ่งวงกลม แผ่นเดี่ยวหรือซ้อนกันหลายแผ่นเป็นชั้นๆ เกาะติดกับโคนต้นหรือรากที่โผล่พ้นดิน ผิวด้านบนของดอกเห็ดเป็นสีส้มเหลืองเป็นวงสลับสีอ่อนแก่ ขอบดอกสีขาว ด้านล่างเป็นสีส้มแดงหรือสีน้ำตาล

แนะนำวิธีการป้องกันกำจัด ดังนี้

การปฏิบัติก่อนการปลูก

- 1) ตรวจสอบก่อนโค่นว่ามีต้นยางพารากลุ่มใดบ้างที่เป็นโรค แล้วทำเครื่องหมายเพื่อเป็นพื้นที่เฝ้าระวังหลังปลูก
- 2) การเตรียมดินควรทำลายตอไม้ ท่อนไม้เก่า และเศษรากเก่าออกให้หมดเท่าที่จะทำได้ โดยเฉพาะตรงบริเวณที่เป็นโรคควรเผาทำลายให้หมด จากนั้นไถพลิกหน้าดินตากแดดเพื่อกำจัดเชื้อราที่เจริญอยู่ในดินและในเศษไม้เล็ก ๆ ที่หลงเหลืออยู่ในดิน
- 3) ในแปลงยางพาราปลูกแทนที่เคยเป็นโรคทางระบบราก ควรเตรียมพื้นที่ปล่อยว่างไว้ 1 - 2 ปี ปลูกพืชคลุมดินตระกูลถั่ว หรือพืชไร่อายุสั้น เพื่อปรับสภาพดินให้เหมาะสมกับการเจริญเติบโตของเชื้อจุลินทรีย์ในดินและสิ่งมีชีวิตเล็ก ๆ ที่ช่วยย่อยสลายเศษซากซึ่งเป็นแหล่งอาหารของเชื้อสาเหตุโรค

การปฏิบัติระหว่างปลูก

- 1) การวางแผนในการปลูกแทน ควรเปลี่ยนจุดที่เจาะหลุมปลูกให้อยู่ห่างแถวเดิม เพื่อลดโอกาสในการติดเชื้อโรครากขาว
- 2) แปลงที่มีประวัติการเป็นโรครากขาวมาก่อน ควรใช้กัมมะถันผสมผสมดินในหลุมปลูก 100 - 200 กรัมต่อหลุม แล้วทิ้งไว้อย่างน้อย 15 วัน เพื่อป้องกันการเจริญเติบโตของเชื้อสาเหตุโรคเข้าทำลายรากยางพารา
- 3) แปลงที่ปลูกพืชคลุมดินตระกูลถั่ว ควรปลูกให้ห่างจากแถวยางพาราประมาณ 1.50 เมตร

การปฏิบัติหลังปลูก

- 1) ควรสำรวจต้นยางพาราสม่ำเสมอ โดยเฉพาะต้นที่ปลูกในบริเวณที่เคยเป็นโรครากขาว หากพบต้นยางพาราแสดงอาการใบเหลืองผิดปกติ ควรขุดดูโคนต้นและราก หากพบเส้นใยของเชื้อราสาเหตุโรคให้ขุดเผาทำลายเพื่อยับยั้งการระบาดของโรค
- 2) ต้นยางพาราที่มีอายุมากกว่า 3 ปีขึ้นไป ควรขุดคูกว้าง 30 เซนติเมตร ลึก 60 เซนติเมตร จำกัดบริเวณที่เป็นโรค โดยขุดระหว่างต้นที่อยู่ถัดไปจากต้นที่แสดงอาการทางใบ ในแถวเดียวกันข้างละ 2 ต้น และกึ่งกลางระหว่างแถวข้างเคียงของแถวยางพาราที่พบโรคกับแถวถัดไปทั้ง 2 ข้าง เพื่อป้องกันการลุกลามทางราก และควรขุดลอกคูทุกปี
- 3) ใช้สารเคมีสำหรับรักษาต้นที่เป็นโรค และต้นข้างเคียงเพื่อป้องกันการเกิดโรค โดยขุดร่องรอบโคนต้นกว้าง 15 - 20 เซนติเมตร เทสารเคมีที่ผสมน้ำลงในร่องรอบโคนต้น 1 - 4 ลิตร ขึ้นอยู่กับขนาดโคนต้น ใช้สารเคมีทุก 6 เดือน อย่างน้อย 2 ครั้ง ดังนี้

- 3.1 ไตรดีมอร์ฟ 75% EC อัตรา 5 - 10 ซีซีต่อน้ำ 1 ลิตร
- 3.2 ไฮโปรโคนาโซล 10% SL อัตรา 5 - 10 ซีซีต่อน้ำ 1 ลิตร
- 3.3 โปรปีโคนาโซล 25% EC อัตรา 5 - 10 ซีซีต่อน้ำ 1 ลิตร
- 3.4 มายโครบิวทานิล 12.5% EC อัตรา 10 ซีซีต่อน้ำ 1 ลิตร

- 3.5 เฮกซะโคนาโซล 5% EC อัตรา 10 ซีซีต่อน้ำ 1 ลิตร
- 3.6 โคพิโนโคนาโซล 25% EC อัตรา 10 ซีซีต่อน้ำ 1 ลิตร
- 3.7 เฟนิโคลนิล 40% FS อัตรา 1.5 - 3 กรัมต่อน้ำ 1 ลิตร
- 3.8 ไพรอคลอราซ 45% EC อัตรา 10 - 20 ซีซีต่อน้ำ 1 ลิตร

ที่มา : สถาบันวิจัยยาง กรมวิชาการเกษตร, กลุ่มส่งเสริมการวินิจฉัยศัตรูพืช กองส่งเสริมการอารักขาพืชและจัดการดินปุ๋ย และเอกสารคำแนะนำที่ 4/ 2561 การวินิจฉัยศัตรูพืช เล่มที่ 2 (ยางพารา) กรมส่งเสริมการเกษตร
ภาพ : กลุ่มส่งเสริมการวินิจฉัยศัตรูพืช กองส่งเสริมการอารักขาพืชและจัดการดินปุ๋ย และกลุ่มอารักขาพืช
สำนักงานเกษตรจังหวัดตรัง พัทลุง และจังหวัดอื่นๆ ในเขตภาคใต้
เรียบเรียง : กลุ่มพยากรณ์และเตือนการระบาดของศัตรูพืช กองส่งเสริมการอารักขาพืชและจัดการดินปุ๋ย

ติดต่อสอบถามเพิ่มเติม

☎ 02 955 1626

✉ doae_pmd@hotmail.com

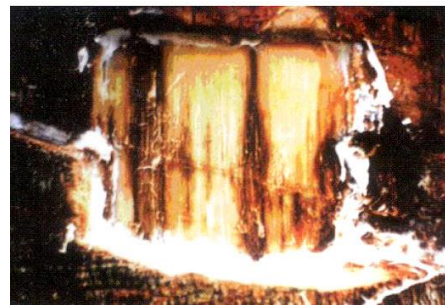


โรคเส้นดำ (Black stripe)

เชื้อสาเหตุ : เชื้อรา *Phytophthora palmivora*
และ *Phytophthora botryosa*

ลักษณะอาการ : ในระยะแรกหลังจากที่เชื้อราเข้าทำลายแล้ว จะเห็นบริเวณที่เป็นโรคมืดปกคลุมเป็นรอยขีด ส่วนมากมักจะเกิดขึ้นเหนือรอยกริด หากอาการรุนแรงมากขึ้น บริเวณที่เป็นรอยขีดนี้จะเปลี่ยนเป็นรอยบวมสีดำ และจะขยายตัวยาวขึ้นไปในแนวดิ่ง คือสูงขึ้นไปส่วนบนเหนือรอยกริดและลงใต้รอยกริดอย่างรวดเร็ว ระยะนี้จะสังเกตเห็นอาการของโรคได้ชัดเจน เนื่องจากส่วนที่ไม่เป็นโรคมืดเปลือกอกใหม่หนาเพิ่มมากขึ้น ทิ้งให้ส่วนที่เป็นโรคเป็นรอยบวมลึกลงชัดเจน เนื่องจากเยื่อเจริญส่วนนั้นตายหมด เมื่อเดือนเปลือกอกออกดูจะพบรอยบวมสีดำนั้นมีลายเส้นสีดำ บนเนื้อไม้บริเวณแผล ซึ่งมักเป็นรอยยาวตามแนวยืนของลำต้น อาการขั้นรุนแรงจะทำให้เปลือกของหน้ายางบริเวณที่เป็นโรคปริ มีน้ำยางไหลออกมาตลอดเวลา และเปลือกบริเวณที่เป็นโรคนี้อาจจะเน่าหลุดออกทั้งหมดในที่สุด ยางพันธุ์ที่อ่อนแอต่อโรคนี้นี้ ได้แก่ RRIM600

สภาพแวดล้อมที่เหมาะสมต่อการเกิดโรค : มีฝนตกชุกและมีความชื้นสูง



อาการเส้นดำบริเวณต้นยางพารา

แนะนำวิธีการป้องกันกำจัด ดังนี้

1. อย่าเปิดกริดหน้ายางหรือขึ้นหน้ายางใหม่ในระหว่างฤดูฝน โดยเฉพาะอย่างยิ่งในช่วงที่มีฝนตก อย่ากริดหน้ายางลึกจนถึงเนื้อไม้ เพราะจะทำให้หน้ายางเสียหายและเป็นผลทำให้โอกาสที่โรคจะเข้าทำลายมีมาก
2. ตัดแต่งกิ่งยางพารา และกำจัดวัชพืชในสวนยางให้สวนยางโปร่ง มีอากาศถ่ายเทสะดวก จะช่วยให้หน้ายางแห้งเร็วขึ้น เป็นการลดความรุนแรงของโรคได้
3. การกริดยางในฤดูฝนโดยเฉพาะอย่างยิ่งในระยะที่มีโรคใบร่วงระบาด ควรทาหน้ายางด้วยสารเคมีชนิดเดียวกับที่ใช้รักษา
4. เมื่อพบหน้ากริดยางเริ่มแสดงอาการ ให้ใช้สารเมทาแลคซิล อัตรา 7 - 14 กรัม (ประมาณ 1 ช้อนชาครึ่ง) ต่อน้ำ 1 ลิตร หรือสารออกซาเดียมซิล แมนโคเซ็บ อัตรา 40 กรัม (ประมาณ 4 ช้อนแกง) ต่อน้ำ 1 ลิตร ผสมสารแผ่กระจาย และสารจับใบ จำนวน 2 ซีซี (ประมาณ 1/2 ช้อนชา) ใช้สารอย่างใดอย่างหนึ่งทาหน้ากริดยางทุก 7 วัน 3 - 4 ครั้ง จะสามารถป้องกันกำจัดโรคนี้นี้ได้ หากฝนตกชุกติดต่อกันควรหมั่นทาสารเคมีต่อไปอีกจนกว่าโรคจะหาย