



บันทึกข้อความ

ส่วนราชการ สำนักงานเกษตรจังหวัดลำปาง กลุ่มส่งเสริมและพัฒนาเกษตรกร โทร.๐ ๕๔๒๖ ๐๓๑๖
ที่ ลป ๐๐๐๙.๒/ว ๕๖๕ วันที่ ๒ กันยายน ๒๕๖๔

เรื่อง แผนป้องกันและบรรเทาสาธารณภัยด้านการเกษตรในช่วงฤดูฝน ปี ๒๕๖๔ จังหวัดลำปาง
เรียน เกษตรอำเภอทุกอำเภอ

ด้วยสำนักงานเกษตรและสหกรณ์จังหวัดลำปาง ในฐานะฝ่ายเลขานุการ ศูนย์ติดตามและ
แก้ไขปัญหาภัยพิบัติด้านการเกษตร จังหวัดลำปาง ได้จัดทำแผนป้องกันและบรรเทาสาธารณภัย
ด้านการเกษตร ในช่วงฤดูฝน ปี ๒๕๖๔ จังหวัดลำปาง เพื่อให้สอดคล้องกับแผนป้องกันและบรรเทา
สาธารณภัยด้านการเกษตรในช่วงฤดูฝนปี ๒๕๖๔ ของกระทรวงเกษตรและสหกรณ์

ดังนั้น สำนักงานเกษตรจังหวัดลำปางจึงส่งแผนป้องกันและบรรเทาสาธารณภัย
ด้านการเกษตร ในช่วงฤดูฝนปี ๒๕๖๔ จังหวัดลำปาง ดังกล่าว มาเพื่อให้สำนักงานเกษตรอำเภอใช้เป็น
แนวทางในการปฏิบัติงานในพื้นที่ รายละเอียดตามเอกสารที่แนบ

จึงเรียนมาเพื่อดำเนินการ

(นายสมมาตร สยมภาค)
เกษตรจังหวัดลำปาง



แผนป้องกันและบรรเทาสาธารณภัยด้านการเกษตร
ในช่วงฤดูฝน ปี 2564 จังหวัดลำปาง

คำนำ

ด้วยจากการคาดหมายลักษณะอากาศช่วงฤดูฝนของประเทศไทย พ.ศ. 2564 (ข้อมูลกรมอุตุนิยมวิทยา ณ วันที่ 27 พฤษภาคม 2564) ฤดูฝนของประเทศไทยปีนี้ คาดว่าปริมาณฝนรวมของทั้งประเทศในช่วงฤดูฝนจะมากกว่าค่าปกติประมาณร้อยละ 5 และจะมากกว่าปีที่แล้ว (ปีที่แล้วในช่วงฤดูฝนปริมาณฝนรวมน้อยกว่าค่าปกติร้อยละ 3 และปริมาณรวมทั้งปีน้อยกว่าค่าปกติร้อยละ 4) โดยในช่วงครึ่งแรกของฤดูฝน (ประมาณเดือนพฤษภาคมถึงกรกฎาคม) ปริมาณฝนรวมส่วนใหญ่จะมากกว่าค่าปกติประมาณร้อยละ 10 ส่วนในช่วงครึ่งหลังฤดูฝน (เดือนสิงหาคมถึงประมาณกลางเดือนตุลาคม) ปริมาณฝนรวมส่วนใหญ่จะใกล้เคียงค่าปกติ สำหรับฤดูฝนของประเทศไทยปีนี้จะมีฝนตกชุกหนาแน่นที่สุด และมีโอกาสสูงที่จะมีพายุหมุนเขตร้อนเคลื่อนผ่านประเทศไทยตอนบน ซึ่งจะส่งผลให้มีฝนตกหนักถึงหนักมากในหลายพื้นที่ และอาจก่อให้เกิดน้ำท่วมฉับพลัน น้ำป่าไหลหลาก รวมทั้งน้ำล้นตลิ่งได้ในบางแห่ง

เพื่อเป็นการเตรียมความพร้อมในการป้องกันและลดผลกระทบจากสถานการณ์ภัยธรรมชาติที่อาจเกิดขึ้นในช่วงฤดูฝนรวมถึงผลกระทบต่อภาคการเกษตร ให้มีประสิทธิภาพ และทันต่อเหตุการณ์ จังหวัดลำปางจึงได้มีการบูรณาการทุกภาคส่วน และกำหนดแนวทางการดำเนินการเตรียมรับสถานการณ์การเกิดอุทกภัย ปี 2564 โดยจัดทำแผนป้องกันและบรรเทาสาธารณภัยด้านการเกษตรในช่วงฤดูฝน ปี 2564 ระดับจังหวัดลำปาง เพื่อเป็นแนวทางในดำเนินงานให้กับหน่วยงานในสังกัดกระทรวงเกษตรและสหกรณ์จังหวัดลำปางต่อไป

ศูนย์ติดตามและแก้ไขปัญหาภัยพิบัติด้านการเกษตรจังหวัดลำปาง

๒๕ กรกฎาคม ๒๕๖๔

สารบัญ

	หน้า
คำนำ	
1. สถานการณ์น้ำ	1
2. ข้อมูลด้านการเกษตร	1-2
2.1 คริวเรือนจังหวัดลำปาง	
2.2 พื้นที่จังหวัดลำปาง	
3. พื้นที่ที่มีโอกาสเกิดน้ำท่วมในพื้นที่ทำการเกษตร ปี 2564 จังหวัดลำปาง	2-4
4. พื้นที่ที่มีความเสี่ยงต่อการเกิดดินโคลนถล่ม ปี 2564 จังหวัดลำปาง	5
5. พื้นที่ที่มีโอกาสเกิดฝนทิ้งช่วงในพื้นที่ทำการเกษตร ปี 2564 จังหวัดลำปาง	6-9
6. บัญชีทรัพยากร เครื่องมือ เครื่องจักรกรรณิการช่วยเหลือผู้ประสบภัยพิบัติ	10-12
7. แนวทางการดำเนินงาน	12-13
8. การดำเนินการช่วยเหลือเกษตรกรที่ประสบอุทกภัยในช่วงฤดูฝนของจังหวัดลำปาง	13
9. มาตรการดำเนินการของหน่วยงานในสังกัดกระทรวงเกษตรและสหกรณ์จังหวัดลำปาง	14-16
10. มาตรการลดความเสี่ยงจากอุทกภัย	17-18
- การป้องกันและเตรียมความพร้อมเพื่อลดผลกระทบ	
- การเผชิญเหตุและการหยุดยั้งความเสียหาย	
- การฟื้นฟูให้ดีกว่าเดิม	
11. กลไกการบริหาร	18
12. แหล่งงบประมาณ	18
13. ระยะเวลาดำเนินงาน	18
14. การรายงาน	18
15. การติดต่อประสานงาน และการสื่อสาร	19
ภาคผนวก	
1. แผนที่คาดการณ์พื้นที่ที่มีโอกาสเกิดน้ำท่วมในพื้นที่ทำการเกษตร ปี 2564	20-21
-พื้นที่ที่มีโอกาสเกิดน้ำท่วมในพื้นที่ทำการเกษตร ปี 2564 จังหวัดลำปาง	
2. แผนที่คาดการณ์พื้นที่ที่มีโอกาสเกิดดินถล่ม ปี 2564	22-23
- พื้นที่ที่มีโอกาสเกิดดินถล่ม ปี 2564 จังหวัดลำปาง	
3. แผนที่คาดการณ์พื้นที่ที่มีโอกาสเกิดฝนทิ้งช่วงในพื้นที่ทำการเกษตร ปี 2564	24-25
- พื้นที่ที่มีโอกาสเกิดฝนทิ้งช่วงในพื้นที่ทำการเกษตร ปี 2564 จังหวัดลำปาง	

แผนป้องกันและบรรเทาสาธารณภัยด้านการเกษตร ในช่วงฤดูฝน ปี 2564 จังหวัดลำปาง

1. สถานการณ์น้ำ

ปริมาณน้ำภาพรวมจังหวัดลำปาง

- อ่างเก็บน้ำขนาดใหญ่มี 2 แห่ง ได้แก่ เขื่อนกิ่วลม มีปริมาณน้ำเก็บกักรวม 106.220 ล้านลูกบาศก์เมตร ปัจจุบันมีปริมาณน้ำ 48.805 ล้านลูกบาศก์เมตร ปริมาณน้ำใช้การได้ 45.255 ล้านลูกบาศก์เมตร คิดเป็นร้อยละ 42.60 และเขื่อนกิ่วคอหมา มีปริมาณน้ำเก็บกักรวม 170.288 ล้านลูกบาศก์เมตร ปัจจุบันมีปริมาณน้ำ 52.763 ล้านลูกบาศก์เมตร ปริมาณน้ำใช้การได้ 46.563 ล้านลูกบาศก์เมตร คิดเป็นร้อยละ 27.34

- อ่างเก็บน้ำขนาดกลางมี 29 แห่ง มีปริมาณน้ำเก็บกักรวม 158.198 ล้านลูกบาศก์เมตร ปัจจุบันมีปริมาณน้ำ 52.536 ล้านลูกบาศก์เมตร มีปริมาณน้ำที่สามารถใช้การได้ 38.456 ล้านลูกบาศก์เมตร คิดเป็นร้อยละ 24.34

- อ่างเก็บน้ำขนาดเล็ก 104 แห่ง มีปริมาณน้ำเก็บกักรวม 58.740 ล้านลูกบาศก์เมตร ปัจจุบันมีปริมาณน้ำ 28.224 ล้านลูกบาศก์เมตร มีปริมาณน้ำที่สามารถใช้การได้ 21.464 ล้านลูกบาศก์เมตร คิดเป็นร้อยละ 36.54

ที่มา : โครงการชลประทานลำปาง

2. ข้อมูลด้านการเกษตร

2.1 คราวเรือนจังหวัดลำปาง ทั้งหมด 291,799 คราวเรือน คราวเรือนเกษตรกร 192,356 คราวเรือน

2.2 พื้นที่จังหวัดลำปาง ทั้งหมด 7,833,726 ไร่ พื้นที่ทำการเกษตร 1,523,205.69 ไร่ (คิดเป็น 19.44% ของพื้นที่ทั้งหมด) แบ่งเป็น

- พื้นที่เพาะปลูก	1,111,113.00 ไร่ (72.95%)
- พื้นที่ประมง	6,025.69 ไร่ (0.39%)
- พื้นที่ทุ่งหญ้าสาธารณะ	406,067.00 ไร่ (26.66%)

(จังหวัดลำปางไม่มีการเก็บข้อมูลพื้นที่การเลี้ยงสัตว์ เนื่องจากเกษตรกรเลี้ยงในพื้นที่สาธารณะ/บนภูเขา/บริเวณที่อยู่อาศัย)

พื้นที่เพาะปลูก 1,111,113.00 ไร่ แบ่งเป็น

- พื้นที่ปลูกข้าว	522,757.00 ไร่ (47.05 %)
- พืชไร่	345,776.00 ไร่ (31.12 %)
- ไม้ผลไม้ยืนต้น	204,927.00 ไร่ (18.44 %)
- พืชผัก	37,653.00 ไร่ (3.39 %)

โดยมีพื้นที่ชลประทาน 769,036.00 ไร่ (68.84 % ของพื้นที่เกษตรกรรม)

3. พื้นที่ที่มีโอกาสเกิดน้ำท่วมในพื้นที่ทำการเกษตร ปี 2564 จังหวัดลำปาง

อำเภอ	ตำบล	ระดับความรุนแรง		รวม (ไร่)
		ปานกลาง	มาก	
รวม 12 อำเภอ	53 ตำบล	22,513 ไร่	-	22,513 ไร่
1. อ.เกาะคา	ต.เกาะคา	510	-	510
	ต.ท่าผา	772	-	772
	ต.นาแก้ว	2,222	-	2,222
	ต.นาแสง	84	-	84
	ต.ลำปางหลวง	1,508	-	1,508
	ต.วังพร้าว	1,283	-	1,283
	ต.ศาลา	367	-	367
	ต.ใหม่พัฒนา	99	-	99
	ต.ไหล่หิน	333	-	333
อ.เกาะคา ผลรวม	9 ตำบล	7,178	-	7,178
2. อ.งาว	ต.บ้านแหง	177	-	177
	ต.แม่ตึบ	128	-	128
	ต.หลวงใต้	181	-	181
	ต.หลวงเหนือ	466	-	466
อ.งาว ผลรวม	4 ตำบล	952	-	952
3. อ.แจ้ห่ม	ต.แจ้ห่ม	177	-	177
	ต.บ้านสา	30	-	30
	ต.ปงดอน	10	-	10
	ต.วิเชตนคร	21	-	21
อ.แจ้ห่ม ผลรวม	4 ตำบล	238	-	238
4. อ.เถิน	ต.ล้อมแรด	18	-	18
อ.เถิน ผลรวม	1 ตำบล	18	-	18
5. อ.เมืองปาน	ทุ่งกว่าว	5	-	5
อ.เมืองปาน ผลรวม	1 ตำบล	5	-	5

อำเภอ	ตำบล	ระดับความรุนแรง		รวม (ไร่)
		ปานกลาง	มาก	
6. อ.เมืองลำปาง	ต.กล้วยแพะ	11	-	11
	ต.ชมพู	124	-	124
	ต.ต้นธงชัย	317	-	317
	ต.ทุ่งฝาย	157	-	157
	ต.บ่อแฮ้ว	279	-	279
	ต.บ้านเป้า	812	-	812
	ต.บ้านแลง	21	-	21
	ต.บ้านเสด็จ	138	-	138
	ต.บ้านเอื้อม	66	-	66
	ต.ปงแสนทอง	1,775	-	1,775
	ต.พระบาท	15	-	15
	ต.พิชัย	242	-	242
อ.เมืองลำปาง ผลรวม	12 ตำบล	3,957	-	3,957
7. อ.แม่ทะ	ต.นาคริ้ว	2,372	-	2,372
	ต.น้ำโจ้	1,170	-	1,170
	ต.บ้านกิว	290	-	290
	ต.บ้านบอม	424	-	424
	ต.ป่าตัน	914	-	914
	ต.แม่ทะ	3,144	-	3,144
	ต.หัวเสือ	279	-	279
อ.แม่ทะ ผลรวม	7 ตำบล	8,593	-	8,593
8. อ.แม่พริก	ต.แม่ปู้	13	-	13
อ.แม่พริก ผลรวม	1 ตำบล	13	-	13
9. อ.วังเหนือ	ต.ร่องเคาะ	5	-	5
	ต.วังซ้าย	10	-	10
	ต.วังเหนือ	36	-	36
อ.วังเหนือ ผลรวม	3 ตำบล	51	-	51
10. อ.สบปราบ	ต.นายาง	24	-	24
	ต.แม่กัวะ	103	-	103
	ต.สบปราบ	127	-	127
อ.สบปราบ ผลรวม	3 ตำบล	254	-	254

อำเภอ	ตำบล	ระดับความรุนแรง		รวม (ไร่)
		ปานกลาง	มาก	
11.อ.เสริมงาม	ต.ทุ่งงาม	215	-	215
	ต.เสริมงาม	13	-	13
	ต.เสริมชัย	87	-	87
อ.เสริมงาม ผลรวม	3 ตำบล	315	-	315
12.อ.ห้างฉัตร	ต.ปงยางคก	429	-	429
	ต.แม่สัน	5	-	5
	ต.เวียงตาล	11	-	11
	ต.หนองหล่ม	406	-	406
	ต.ห้างฉัตร	88	-	88
อ.ห้างฉัตร ผลรวม	5 ตำบล	939	-	939

ที่มา : กรมพัฒนาที่ดิน

4. พื้นที่เสี่ยงต่อการเกิดดินโคลนถล่ม ปี 2564 จังหวัดลำปาง

อำเภอ	ตำบล	รวม (ไร่)
รวม 2 อำเภอ	5 ตำบล	35,137 ไร่
1. อ.เมืองลำปาง	ต.บ้านเสด็จ ต.พระบาท ต.พิชัย	
อ.เมืองลำปาง ผลรวม	3 ตำบล	
2. อ.แม่เมาะ	ต.บ้านดง ต.แม่เมาะ	
อ.แจ้ห่ม ผลรวม	2 ตำบล	

ที่มา : กรมพัฒนาที่ดิน

5. พื้นที่มีโอกาสเกิดฝนทิ้งช่วงในพื้นที่ทำการเกษตร ปี 2564 จังหวัดลำปาง

อำเภอ	ตำบล	ระดับความรุนแรง		รวม (ไร่)
		มาก	ปานกลาง	
รวม 13 อำเภอ	90 ตำบล	1,599	381,159	382,758 ไร่
1. อ.เกาะคา	ต.เกาะคา	-	533	533
	ต.ท่าผา	-	390	390
	ต.นาแก้ว	-	4,516	4,516
	ต.นาแสง	58	8,232	8,290
	ต.วังพร้าว	-	445	445
	ต.ใหม่พัฒนา	-	435	435
	ต.ไหลหิน	-	552	552
อ.เกาะคา ผลรวม	7 ตำบล	58	15,103	15,161
2. อ.งาว	ต.นาแก	-	4,027	4,027
	ต.บ้านโป่ง	-	4,441	4,441
	ต.บ้านร้อง	162	16,961	17,123
	ต.บ้านหวด	-	8,397	8,397
	ต.บ้านแหง	-	7,962	7,962
	ต.บ้านอ้อน	-	5,347	5,347
	ต.ปงเตา	-	9,129	9,129
	ต.แม่ตึบ	1,268	5,798	7,066
	ต.หลวงใต้	-	950	950
	ต.หลวงเหนือ	-	288	288
อ.งาว ผลรวม	10 ตำบล	1,430	63,300	64,730
3. อ.แจ้ห่ม	ต.แจ้ห่ม	-	430	430
	ต.ทุ่งผึ้ง	-	11,110	11,110
	ต.บ้านสา	-	1,911	1,911
	ต.ปงดอน	-	9,099	9,099
	ต.เมืองมาย	-	14,340	14,340
	ต.แม่สุก	-	1,014	1,014
	ต.วิเชตนคร	-	83	83
อ.แจ้ห่ม ผลรวม	7 ตำบล	-	37,978	37,978

อำเภอ	ตำบล	ระดับความรุนแรง		รวม (ไร่)
		มาก	ปานกลาง	
4. อ.เถิน	ต.เถินบุรี	-	1,050	1,050
	ต.นาโป่ง	-	711	711
	ต.แม่ถอด	-	1,818	1,818
	ต.แม่ปะ	-	774	774
	ต.แม่มอก	-	1,109	1,109
	ต.แม่วะ	-	844	844
	ต.ล้อมแรด	-	127	127
	ต.เวียงมอก	-	3,178	3,178
อ.เถิน ผลรวม	8 ตำบล	-	8,974	8,974
5. อ.เมืองปาน	ต.แจ้ซ้อน	-	8,427	8,427
	ต.ทุ่งกว้าว	-	237	237
	ต.บ้านขอ	-	891	891
	ต.เมืองปาน	-	1,781	1,781
	ต.หัวเมือง	-	2,189	2,189
อ.เมืองปาน ผลรวม	5 ตำบล	-	13,525	13,525
6. อ.เมืองลำปาง	ต.กล้วยแพะ	-	424	424
	ต.ต้นธงชัย	-	160	160
	ต.นิคมพัฒนา	-	1,374	1,374
	ต.บ้านคำ	-	798	798
	ต.บ้านเป้า	-	295	295
	ต.บ้านแลง	-	5,666	5,666
	ต.บ้านเสด็จ	-	549	549
	ต.บ้านเอื้อม	-	5,009	5,009
	ต.บุญนาควพัฒนา	-	567	567
	ต.พระบาท	-	3,488	3,488
	ต.พิชัย	-	67	67
อ.เมืองลำปาง ผลรวม	11 ตำบล	-	18,397	18,397

อำเภอ	ตำบล	ระดับความรุนแรง		รวม (ไร่)
		มาก	ปานกลาง	
7. อ.แม่ทะ	ต.ดอนไฟ	-	3,701	3,701
	ต.นาครีว	-	3,332	3,332
	ต.น้ำโจ้ว	-	319	319
	ต.บ้านกิว	-	2,859	2,859
	ต.บ้านบอม	-	4,650	4,650
	ต.ป่าตัน	-	292	292
	ต.แม่ทะ	-	13,414	13,414
	ต.วังเงิน	-	6,955	6,955
	ต.สันดอนแก้ว	-	9,351	9,351
	ต.หัวเสือ	111	13,698	13,809
อ.แม่ทะ ผลรวม	10 ตำบล	111	58,571	58,682
8. อ.แม่พริก	ต.ผาปัง	-	259	259
	ต.พระบาทวังตวง	-	3,341	3,341
	ต.แม่ปู้	-	1,345	1,345
	ต.แม่พริก	-	2,209	2,209
อ.แม่พริก ผลรวม	4 ตำบล	-	7,154	7,154
9. อ.แม่เมะ	ต.จางเหนือ	-	10,124	10,124
	ต.นาสัก	-	2,674	2,674
	ต.บ้านดง	-	1,657	1,657
	ต.แม่เมะ	-	4,219	4,219
	ต.สบป่าด	-	7,127	7,127
อ.แม่เมะ ผลรวม	5 ตำบล	-	25,801	25,801
10. อ.วังเหนือ	ต.ทุ่งฮั่ว	-	15,734	15,734
	ต.ร่องเคาะ	-	11,514	11,514
	ต.วังแก้ว	-	8,933	8,933
	ต.วังซ่าย	-	9,688	9,688
	ต.วังใต้	-	2,806	2,806
	ต.วังทรายคำ	-	5,537	5,537
	ต.วังทอง	-	33,599	33,599
	ต.วังเหนือ	-	5,097	5,097
อ.วังเหนือ ผลรวม	8 ตำบล	-	92,908	92,908

อำเภอ	ตำบล	ระดับความรุนแรง		รวม (ไร่)
		มาก	ปานกลาง	
11. อ.สบปราบ	ต.นายาง	-	3,806	3,806
	ต.แม่กัวะ	-	5,417	5,417
	ต.สบปราบ	-	5,290	5,290
	ต.สมัย	-	3,918	3,918
อ.สบปราบ ผลรวม	4 ตำบล	-	18,431	18,431
12. อ.เสริมงาม	ต.ทุ่งงาม	-	2,020	2,020
	ต.เสริมกลาง	-	1,974	1,974
	ต.เสริมขวา	-	1,235	1,235
	ต.เสริมซ้าย	-	8,360	8,360
อ.เสริมงาม ผลรวม	4 ตำบล	-	11,589	11,589
13. อ.ห้างฉัตร	ต.ปงยางคก	-	54	54
	ต.เมืองยาว		898	898
	ต.แม่สัน		536	536
	ต.วอแก้ว		1,964	1,964
	ต.เวียงตาล		1,748	1,748
	ต.หนองหล่ม		820	820
	ต.ห้างฉัตร		1,401	1,401
	อ.ห้างฉัตร ผลรวม	7 ตำบล	-	7,419

ที่มา : กรมพัฒนาที่ดิน

6. บัญชีทรัพยากรเครื่องมือ เครื่องจักรกรณีการช่วยเหลือผู้ประสบภัยพิบัติ

ลำดับที่	ประเภทเครื่องจักรกล	จำนวน (เครื่อง/คัน/ลำ)
1	รถอำนวยการสื่อสารเคลื่อนที่เร็ว แบบขับเคลื่อน 4 ล้อ	14
2	รถบรรทุกขนาดเล็กแบบที่นั่ง 2 ตอน(Double cab)ขับเคลื่อน 4 ล้อ	63
3	รถพยาบาล	70
4	รถบรรทุกขนาดใหญ่ 12 ตัน 10 ล้อ	6
5	รถบรรทุกขนาด 6 ตัน ติดตั้งเครื่องสูบน้ำ ขนาด 12 นิ้ว	11
6	รถบรรทุกติดตั้งเครื่องเจาะบ่อน้ำตื้น	1
7	รถบริการหล่อลื่นและซ่อมบำรุงเครื่องจักรกล	6
8	รถบรรทุกน้ำ	90
9	รถบรรทุกน้ำมันเชื้อเพลิง ขนาด 6,000 ลิตร	14
10	รถผลิตน้ำดื่ม (1,000 ลิตร/ชั่วโมง)	3
11	รถบรรทุกเทท้าย ขนาด 12 ตัน 10 ล้อ	7
12	รถบรรทุกขนาด 12 ตัน ติดเครน ขนาด 6 ตัน	4
13	รถหัวลากพร้อมแทรลเลอร์	5
14	รถแทรกเตอร์ตีนตะขาบขนาดกลาง (100 - 150 แรงม้า)	7
15	รถดักล้อยางขนาดใหญ่ (150 แรงม้า)	8
16	รถเกลี่ยดินขนาดใหญ่ (125 แรงม้า)	16
17	รถดล้อเล็กขับเคลื่อนด้วยตัวเองขนาดใหญ่ (ขนาด 8 ตัน)	6
18	รถเครนขนาดใหญ่บรรเทาสาธารณภัย (All Terrain Crane) ขนาด 50 ตัน	2
19	เครื่องสูบน้ำ	34
20	เครื่องสูบน้ำดับเพลิง แบบหาบหาม	58
21	เครื่องสูบน้ำดับไฟฟ้า	42
22	รถยนต์กู้ภัยเคลื่อนที่เร็ว (รถบรรทุกขนาด 1 ตัน)	83
23	รถยนต์กู้ภัยเอนกประสงค์ (รถบรรทุกขนาด 6 ตัน)	17
24	รถอุปกรณ์กู้ภัยพร้อมเครน	3
25	รถเครื่องช่วยหายใจพร้อมอุปกรณ์	44
26	รถดับเพลิงอาคาร	41
27	รถดับเพลิงโพงและเคมี	6

ลำดับที่	ประเภทเครื่องจักรกล	จำนวน (เครื่อง/คัน/ลำ)
28	รถดับเพลิงชนิดหอน้ำพร้อมบันไดสูง 32 เมตร	6
29	รถดับไฟฟ้าพร้อมอุปกรณ์	6
30	รถบรรทุกน้ำช่วยดับเพลิง	52
31	รถไฟฟ้าส่องพร้อมเสาสูง ขนาด 9 เมตร	2
32	รถเครื่องกำเนิดไฟฟ้า	15
33	รถยนต์ปฏิบัติการกู้ภัยสารเคมีและวัตถุอันตราย	1
34	เรือท้องแบนพร้อมเครื่องยนต์	16
35	เครื่องยนต์เรือ แบบ OUTBOARD	29
36	เครื่องยนต์เรือ แบบหางยาว	2
37	ยานยนต์กู้ภัยเคลื่อนที่เร็วบนผิวน้ำ (airboat)	1
38	ยานไฮเวอร์คราฟท์	1
39	เรือท้องแบน	3
40	เรือท้องแบนไฟเบอร์กลาส	8
41	เรือท้องแบนอลูมิเนียม	41
42	เรือพลาสติก ขนาด 2 ที่นั่ง	2
43	เรือพาย (ไม่มีเครื่องยนต์)	1
44	เรือพายขนาดเล็ก	100
45	เรือยนต์เร็ว	2
46	เรือยางพร้อมเครื่องยนต์	5
47	เรือเร็วตรวจการณ์	4
48	เรือเร็วตรวจการณ์ ยี่ห้อ Toyota mucury 150 แรงม้า	1
49	เรือเร็วตรวจการณ์/กู้ภัย	8
50	เรือเร็วตรวจการณ์/กู้ภัยทางทะเล	1
51	รถชุดตัดไฮดรอลิคแบบมาตรฐาน	23
52	รถชุดตัดไฮดรอลิคขนาดใหญ่ (200 แรงม้า) แบบแขนตัวยาว	1
53	เครื่องค้นหาผู้ประสบภัย	2
54	เครื่องตรวจแก๊สพร้อมอุปกรณ์	2
55	เครื่องตัดคอนกรีต แบบใช้ไฮดรอลิค	6
56	เครื่องขุดเจาะ แบบเครื่องยนต์ในตัว	8

ลำดับที่	ประเภทเครื่องจักรกล	จำนวน (เครื่อง/คัน/ลำ)
57	ชุดตัดแก๊สพร้อมอุปกรณ์หัวตัดสามารถตัดโลหะและอโลหะได้ 4 นิ้ว	1
58	เครื่องตัด/เครื่องถ่าง พร้อมชุดต้นกำลังไฮดรอลิก	8
59	เลื่อยโซ่ยนต์	58
60	เลื่อยยนต์ตัด เจาะโลหะ และคอนกรีต	3
61	สะพานแบบถอดประกอบได้ ขนาดความกว้าง 4 เมตร (Baily bridge)	1
รวม		1,081 บัญชี

ที่มาข้อมูล : สำนักงานป้องกันและบรรเทาสาธารณภัยจังหวัดลำปาง

7. แนวทางการดำเนินงาน

แนวทางการดำเนินงาน	หน่วยงานรับผิดชอบ
1. วางแผนการจัดสรรน้ำ แผนบริหารจัดการน้ำหลาก ติดตาม เฝ้าระวัง วิเคราะห์ ข้อมูลปริมาณฝน ปริมาณน้ำท่า พื้นที่เสี่ยง เพื่อประเมินสถานการณ์ และแจ้งเตือนถึงหน่วยงานที่เกี่ยวข้องและเกษตรกรที่อาจจะได้รับผลกระทบ รวมทั้งเตรียมความพร้อมทรัพยากร เครื่องมือและอุปกรณ์ต่าง ๆ ตลอดจนเจ้าหน้าที่เพื่อสนับสนุนการปฏิบัติบรรเทาภัย	กรมชลประทาน
2. ปรับปรุงทะเบียนเกษตรกรให้เป็นปัจจุบัน เพื่อเป็นฐานข้อมูลในการให้ความช่วยเหลือ	กรมส่งเสริมการเกษตร กรมประมง กรมปศุสัตว์ และการยางแห่งประเทศไทย
3. ประเมินสถานการณ์ และวิเคราะห์พื้นที่เสี่ยง โดยให้ประสานเตรียมการป้องกันพื้นที่เกษตร โดยเฉพาะพื้นที่ที่มีพืชผลที่มีมูลค่า และมีความสำคัญทางเศรษฐกิจ รวมทั้งเฝ้าระวังการเกิดโรคระบาดพืช หรือศัตรูพืช	กรมส่งเสริมการเกษตร กรมการข้าว กรมวิชาการเกษตร กรมหม่อนไหม
4. ประเมินสถานการณ์และเตรียมเมล็ดพันธุ์ข้าว เพื่อให้การช่วยเหลือเกษตรกรผู้ประสบภัย	กรมการข้าว
5. ผลิตชุดความรู้ และสร้างการรับรู้และความเข้าใจถึงความเสี่ยง และผลกระทบ รวมทั้งวิธีการปรับตัวให้เหมาะสม เช่น การปลูกข้าวเปียกสลับแห้ง เพื่อให้เกษตรกรได้ตระหนัก โดยศึกษาข้อมูลภูมิอากาศ สถานการณ์น้ำก่อนลงทุนเพาะปลูก จัดทำแผนการปรับเปลี่ยนวิธี การผลิต จากการปลูกข้าวที่ใช้น้ำมากไปสู่การปลูกที่ใช้น้ำน้อย และกำหนดเป้าหมาย ตัวชี้วัดที่ชัดเจน	กรมการข้าว กรมส่งเสริมการเกษตร
6. ตรวจสอบฟาร์มเลี้ยงสัตว์ดูราย (จรเข้) กำชับเจ้าหน้าที่ให้เฝ้าระวัง แจ้งเตือนสถานการณ์น้ำ รวมทั้งเตรียมความพร้อมเรือตรวจการขนาดต่าง ๆ และเจ้าหน้าที่สนับสนุนการปฏิบัติในพื้นที่ประสบภัย ตลอดจนเฝ้าระวังการเกิดโรคระบาดสัตว์น้ำ	กรมประมง
7. ประเมินสถานการณ์ และจัดทำแผนอพยพสัตว์ในพื้นที่เสี่ยง พร้อมจัดเตรียมบุคลากร เสี่ยงสัตว์ เวชภัณฑ์ ให้เพียงพอและสอดคล้องกับสถานการณ์ รวมทั้งการเฝ้าระวังการเกิดโรคระบาดสัตว์	กรมปศุสัตว์

แนวทางการดำเนินงาน	หน่วยงานรับผิดชอบ
8. ประเมินสถานการณ์และเตรียมความพร้อมเพื่อสนับสนุนการบำบัดน้ำเสียในพื้นที่ชุมชนและพื้นที่เกษตรที่ประสบปัญหาน้ำท่วมขัง	กรมพัฒนาที่ดิน
9. สนับสนุนการปฏิบัติงานของกองอำนาจการป้องกันและบรรเทาสาธารณภัยกลาง/จังหวัด/อำเภอ/ท้องถิ่น	ทุกหน่วยงาน
10. สนับสนุนข้อมูลองค์ความรู้ทางวิชาการเกี่ยวกับการดูแลรักษาผลผลิต ทั้งช่วงก่อนเกิดภัย ขณะเกิดภัย และหลังเกิดภัย และขอแนะนำการเริ่มการเพาะปลูกข้าวในช่วงฤดูฝน เพื่อวางแผนทำการผลิตให้สอดคล้องกับปริมาณฝนในพื้นที่ให้กับหน่วยงานในระดับพื้นที่	ทุกหน่วยงาน
11. ปฏิบัติการฝนหลวง เพื่อช่วยเหลือพื้นที่การเกษตรที่ประสบภัยฝนทิ้งช่วง และพื้นที่ลุ่มรับน้ำเขื่อนกักลม เขื่อนกักคอกหมาเพื่อเติมน้ำต้นทุน	กรมฝนหลวงและการบินเกษตร

8. การดำเนินการช่วยเหลือเกษตรกรที่ประสบอุทกภัยในช่วงฤดูฝนของจังหวัดลำปาง

- จัดประชุมคณะกรรมการบริหารศูนย์ติดตามและแก้ไขปัญหาภัยพิบัติด้านการเกษตรจังหวัดลำปาง เป็นประจำทุกเดือน โดยมีเกษตรและสหกรณ์จังหวัดเป็นผู้อำนวยการศูนย์ติดตามและแก้ไขปัญหาภัยพิบัติด้านการเกษตรจังหวัด เพื่อประเมินสถานการณ์และเตรียมความพร้อมในการรับสถานการณ์ภัยที่เกิดขึ้น พิบัติ ตลอดจนติดตามเร่งรัดการให้ความช่วยเหลือเกษตรกรที่ประสบภัยพิบัติด้านการเกษตร และรายงานให้หน่วยงานที่เกี่ยวข้องทราบ
- จัดทำแผนป้องกันและบรรเทาสาธารณภัยด้านการเกษตร ประกอบด้วย ระยะเวลาก่อนเกิดภัย ระยะเวลาเกิดภัย ระยะเวลาหลังเกิดภัย ระดับจังหวัดและได้แจ้งให้หน่วยงานที่เกี่ยวข้องทราบและถือปฏิบัติ
- ติดตามสถานการณ์เตือนภัย/สถานการณ์น้ำ และประชาสัมพันธ์แจ้งผ่าน website ของ กระทรวงฯ/ website ของสำนักงานเกษตรและสหกรณ์จังหวัดลำปาง และรวมถึง สถานีวิทยุ ส.ว.ท.ลำปาง , Line ให้แก่เกษตรกรและกลุ่มผู้ใช้น้ำทราบ
- แจ้งข้อสั่งการและแนวทางปฏิบัติงานของกระทรวงเกษตรและสหกรณ์ให้หน่วยงานที่เกี่ยวข้องทราบเพื่อถือปฏิบัติต่อไป
- ร่วมประชุมศูนย์บัญชาการเหตุการณ์ป้องกันและแก้ไขปัญหาอุทกภัย วาตภัย และดินถล่ม จังหวัดลำปาง เพื่อเตรียมความพร้อมในการป้องกันและแก้ไขปัญหาดังกล่าว
- ดำเนินการช่วยเหลือเกษตรกรผู้ประสบภัยพิบัติ ให้เป็นไปตามระเบียบกระทรวงการคลัง ว่าด้วยเงินอุดหนุนพระราชทานเพื่อช่วยเหลือผู้ประสบภัยพิบัติกรณีฉุกเฉิน พ.ศ.2556

9. มาตรการดำเนินการของหน่วยงานในสังกัดกระทรวงเกษตรและสหกรณ์จังหวัดลำปาง

หน่วยงาน	ก่อนเกิดภัย (การป้องกันและลดผลกระทบ)	ขณะเกิดภัย (การจัดการในภาวะฉุกเฉิน)	หลังเกิดภัย (การฟื้นฟู)
1.สำนักงานเกษตร จังหวัดลำปาง	<ol style="list-style-type: none"> 1.มีการประชาสัมพันธ์ข่าวสาร แจ้งเตือนภัยแก่เกษตรกรผ่านสื่อต่างๆ 2.ปรับปรุงและรับขึ้นทะเบียนเกษตรกรให้เป็นปัจจุบัน เพื่อเป็นฐานข้อมูลในการให้ความช่วยเหลือ 	<ol style="list-style-type: none"> 1.ประชาสัมพันธ์แจ้งเตือนภัยแก่เกษตรกรผ่านสื่อต่างๆ ที่เกี่ยวข้อง 2.สำรวจความเสียหายและเร่งให้ความช่วยเหลือผู้ประสบภัยฯ อย่างเร่งด่วน 3.ติดตามและรายงานการให้ความช่วยเหลือไปยังหน่วยงานที่เกี่ยวข้อง 	<ol style="list-style-type: none"> 1.ดำเนินการเร่งรัดการสำรวจและประเมินความเสียหาย 2. เสนอรับการช่วยเหลือด้วยเงินอุดหนุนราชการ/เงินงบกลาง โดยผ่าน ก.ช.ภ.อ. และ ก.ช.ภ.จ. ตามระเบียบกระทรวงการคลัง
2.สำนักงานประมง จังหวัดลำปาง	<ol style="list-style-type: none"> 1.มีการประชาสัมพันธ์ข่าวสาร แจ้งเตือนภัยแก่เกษตรกรผ่านสื่อต่างๆ 2.ปรับปรุงและรับขึ้นทะเบียนเกษตรกรให้เป็นปัจจุบันเพื่อเป็นฐานข้อมูลในการให้ความช่วยเหลือ 3.ตรวจสอบฟาร์มจระเข้ให้มีความแข็งแรง 4.จัดเตรียมบัญชีทรัพยากร เช่น เครื่องสูบน้ำ อวน กระชัง เรือตรวจการประมง 	<ol style="list-style-type: none"> 1.ประชาสัมพันธ์แจ้งเตือนภัยแก่เกษตรกรผ่านสื่อต่างๆ ที่เกี่ยวข้อง 2.สำรวจความเสียหายและเร่งให้ความช่วยเหลือผู้ประสบภัยฯ อย่างเร่งด่วน 3.ติดตามและรายงานการให้ความช่วยเหลือไปยังหน่วยงานที่เกี่ยวข้อง 	<ol style="list-style-type: none"> 1.ดำเนินการเร่งรัดการสำรวจและประเมินความเสียหาย 2. เสนอรับการช่วยเหลือด้วยเงินอุดหนุนราชการ/เงินงบกลาง โดยผ่าน ก.ช.ภ.อ. และ ก.ช.ภ.จ. ตามระเบียบกระทรวงการคลัง
3.สำนักงานปศุสัตว์ จังหวัดลำปาง	<ol style="list-style-type: none"> 1.มีการประชาสัมพันธ์ข่าวสาร แจ้งเตือนภัยแก่เกษตรกรผ่านสื่อต่างๆ 2.ปรับปรุงและรับขึ้นทะเบียนเกษตรกรให้เป็นปัจจุบันเพื่อเป็นฐานข้อมูลในการให้ความช่วยเหลือ 3.การเตรียมความพร้อมในการช่วยเหลือผู้ประสบภัย เช่น การสำรองเสบียงอาหารสัตว์ การจัดเตรียมยา และเวชภัณฑ์ การจัดทำแผนอพยพสัตว์ไปสู่ที่ปลอดภัย 	<ol style="list-style-type: none"> 1.ประชาสัมพันธ์แจ้งเตือนภัยแก่เกษตรกรผ่านสื่อต่างๆ ที่เกี่ยวข้อง 2.สำรวจความเสียหายและเร่งให้ความช่วยเหลือผู้ประสบภัยฯ อย่างเร่งด่วน 3.ติดตามและรายงานการให้ความช่วยเหลือไปยังหน่วยงานที่เกี่ยวข้อง 4.อพยพสัตว์ไปสู่ที่ปลอดภัย และให้คำแนะนำดูแลสุขภาพสัตว์ป่วย 	<ol style="list-style-type: none"> 1.ดำเนินการเร่งรัดการสำรวจและประเมินความเสียหาย 2. เสนอรับการช่วยเหลือด้วยเงินอุดหนุนราชการ/เงินงบกลางโดยผ่าน ก.ช.ภ.อ. และ ก.ช.ภ.จ. ตามระเบียบกระทรวงการคลัง

หน่วยงาน	ก่อนเกิดภัย (การป้องกันและลดผลกระทบ)	ขณะเกิดภัย (การจัดการในภาวะฉุกเฉิน)	หลังเกิดภัย (การฟื้นฟู)
4.สำนักงานสหกรณ์ จังหวัดลำปาง	ประชาสัมพันธ์ข่าวสาร แจ้งเตือนภัยแก่ เกษตรกรผ่านสื่อต่างๆ	ประชาสัมพันธ์แนะนำให้กลุ่มสมาชิก สหกรณ์/กลุ่มเกษตรกรที่ประสบภัย ขอรับการช่วยเหลือด้านหนี้สิน แจ้งต่อคณะกรรมการให้ความช่วยเหลือ ผู้ประสบภัยพิบัติอำเภอหรือจังหวัด	ดำเนินการสำรวจความเสียหาย ด้านหนี้สิน สมาชิกสหกรณ์ กลุ่มเกษตรกร ที่ได้รับ ความเสียหาย และรายงานให้จังหวัดและ กรมส่งเสริมสหกรณ์ในการให้ความช่วยเหลือ
5.สำนักงานการปฏิรูป ที่ดินจังหวัดลำปาง	ประชาสัมพันธ์ข่าวสาร แจ้งเตือนภัยแก่ เกษตรกรผ่านสื่อต่างๆ	ลงพื้นที่เยี่ยมเยียน และให้คำแนะนำ การดูแลและฟื้นฟูสภาพพื้นที่เมื่อเกิดภัย ของเกษตรกรในเขตปฏิรูปที่ดิน	ดำเนินการให้ความช่วยเหลือฟื้นฟูตามระเบียบ คณะกรรมการปฏิรูปที่ดินเพื่อเกษตรกรรม พ.ศ.2561 (คปก.)
6.โครงการชลประทาน ลำปาง	<ol style="list-style-type: none"> จัดตั้งศูนย์ประมวลวิเคราะห์สถานการณ์ น้ำ ระดับจังหวัด เพื่อบริหารจัดการน้ำและ แก้ไขอุทกภัย ติดตามเฝ้าระวังสภาพน้ำ ในพื้นที่เสี่ยง ขุดลอกและกำจัดวัชพืชในคลอง ชลประทานและอ่างเก็บน้ำต่าง ๆ เพื่อเพิ่ม ประสิทธิภาพการรับน้ำและระบายน้ำ ประชาสัมพันธ์ข่าวสาร แจ้งเตือนและ เฝ้าระวังพื้นที่เสี่ยงภัย จัดเตรียมเครื่องสูบน้ำ รถบรรทุกน้ำ และ เครื่องมือต่างๆ ให้พร้อมใช้งาน 	<ol style="list-style-type: none"> ติดตามสถานการณ์อุทกภัยอย่างใกล้ชิด บริหารจัดการน้ำ แจ้งเตือนภัยและ ประเมินความเสียหายเบื้องต้น สนับสนุนเครื่องสูบน้ำ ในกรณีที่ได้รับ การร้องขอ เพื่อบรรเทาสถานการณ์ที่ เกิดขึ้น 	<ol style="list-style-type: none"> ดำเนินการสำรวจความเสียหาย ทั้งในส่วน ของพื้นที่การเกษตรและในส่วนของอาคาร ชลประทาน ซ่อมแซมอาคารชลประทานที่ได้รับ ความเสียหายให้สามารถใช้งานได้ตามปกติ ต่อไป

หน่วยงาน	ก่อนเกิดภัย (การป้องกันและลดผลกระทบ)	ขณะเกิดภัย (การจัดการในภาวะฉุกเฉิน)	หลังเกิดภัย (การฟื้นฟู)
7. ศูนย์เมล็ดพันธุ์ข้าวลำปาง	<ol style="list-style-type: none"> 1. สำรวจพื้นที่ที่เสี่ยงอุทกภัยของนาข้าวและแจ้งเตือนเกษตรกรเพื่อเฝ้าระวัง 2. ประชาสัมพันธ์สถานการณ์น้ำประจำปีสำหรับปลูกข้าวปี 2564 และแจ้งกำหนดการปล่อยน้ำทำนาประจำปี 3. แนะนำทางวิชาการ องค์กรความรู้เรื่องข้าว การปลูกข้าวที่ใช้น้ำน้อยแบบเปียกสลับแห้ง 	<ol style="list-style-type: none"> 1. ให้คำแนะนำทางวิชาการ เช่น โรคแมลงที่สำคัญในการป้องกันกำจัด 2. สำรวจพื้นที่ที่ได้รับผลกระทบจากภัยพิบัติ จำนวนพื้นที่ เกษตรกรในพื้นที่รับผิดชอบ 	<ol style="list-style-type: none"> 1. ประเมินความเสียหาย และการสูญเสียของพื้นที่ปลูกข้าว พร้อมทั้งสำรวจความต้องการช่วยเหลือของเกษตรกร 2. แนะนำแหล่งเมล็ดพันธุ์ดี หรือการสำรองเมล็ดพันธุ์ข้าว
8. สถานีพัฒนาที่ดินลำปาง	<ol style="list-style-type: none"> 1. ประชาสัมพันธ์แจ้งเตือนภัยแก่เกษตรกร ผ่านหมอดินอาสา รวมถึงสื่อต่างๆ และแผนงานโครงการที่เกี่ยวข้อง 2. จัดทำโครงการก่อสร้างแหล่งน้ำในไร่นานอกเขตชลประทาน ขนาด 1,260 ล้านลูกบาศก์เมตร ในพื้นที่ 13 อำเภอ รวม 200 บ่อ 	ลงพื้นที่เยี่ยมเยียน สร้างขวัญกำลังใจ รวมทั้งให้คำแนะนำในการดูแลและฟื้นฟูสภาพพื้นที่เมื่อเกิดภัย	ส่งเสริมการปรับปรุงบำรุงดินด้วยปุ๋ยพืชสด และปุ๋ยหมักชีวภาพ
9. ศูนย์วิจัยและพัฒนาการเกษตรลำปาง	<ol style="list-style-type: none"> 1. ประชาสัมพันธ์ให้คำแนะนำทางวิชาการ 2. การเตรียมความพร้อมด้านปัจจัยในการป้องกันศัตรูพืช 	แจ้งเตือนภัย และ ประชาสัมพันธ์หน่วยงานที่เกี่ยวข้องติดตามประเมินสถานการณ์การระบาดและแจ้งเตือนภัยให้เกษตรกรทราบอย่างทั่วถึงในพื้นที่ระบาดและพื้นที่ใกล้เคียงผ่านสื่อต่างๆ	การแก้ไขและกำจัดโรคระบาดที่เกิดจากน้ำและพืชผลเกษตรมีเอกสารคำแนะนำ พร้อมให้คำปรึกษาด้านการป้องกันกำจัด

10. มาตรการลดความเสี่ยงจากอุทกภัย

การป้องกันและเตรียมความพร้อมเพื่อลดผลกระทบ

1. จัดตั้งศูนย์ประมวลวิเคราะห์สถานการณ์น้ำ ระดับจังหวัด เพื่อบริหารจัดการน้ำและแก้ไขอุทกภัย ติดตามเฝ้าระวังสภาพน้ำในพื้นที่เสี่ยง
2. ขุดลอกและกำจัดวัชพืชในคลองชลประทานและอ่างเก็บน้ำต่างๆ เพื่อเพิ่มประสิทธิภาพการรับน้ำและระบายน้ำ
3. ประชาสัมพันธ์ข่าวสาร แจ้งเตือนและเฝ้าระวังพื้นที่เสี่ยงภัย
4. จัดเตรียมบัญชีทรัพยากรวัสดุอุปกรณ์ เช่น เครื่องสูบน้ำ รถบรรทุกน้ำ อวน เรือตรวจการณ์ กระชัง
5. คาดการณ์และวางแผนเพาะปลูกพืชให้แก่เกษตรกร
6. ปรับปรุงการขึ้นทะเบียนเกษตรกรให้เป็นปัจจุบัน
7. ทอยจับสัตว์น้ำที่ได้ขนาดขึ้นมาจำหน่ายหรือบริโภค เพื่อเป็นการลดปริมาณสัตว์น้ำภายในบ่อ และลดความสูญเสียให้มากที่สุด
8. ตรวจสอบสถานที่เสี่ยงจระเข้ให้มีความแข็งแรง ตรวจสอบจำนวน พร้อมจัดทำบัญชีฟาร์มเลี้ยงให้เป็นปัจจุบัน
9. เฝ้าระวังโรคสัตว์น้ำที่พบบ่อยในฤดูฝน ด้วยสภาพแวดล้อมที่เปลี่ยนแปลงกะทันหัน ส่งผลให้สัตว์น้ำเครียดอ่อนแอ โดยโรคที่สัตว์น้ำพบบ่อย เช่น โรคที่เกิดจากปรสิต โรคที่เกิดจากแบคทีเรียและโรคที่เกิดจากเชื้อไวรัส
10. การวิเคราะห์พื้นที่เสี่ยงภัย และจัดทำฐานข้อมูลครัวเรือนเกษตรกรในพื้นที่เสี่ยง (พืช สัตว์ ประมง)
11. การเตรียมความพร้อมในการช่วยเหลือผู้ประสบภัย เช่น การสำรองเสบียงอาหารสัตว์ การจัดเตรียมยาและเวชภัณฑ์ การจัดทำแผนอพยพสัตว์ไปสู่ที่ปลอดภัย
12. การให้ความรู้ทางวิชาการแก่เกษตรกร เพื่อวางแผนทำการผลิตให้สอดคล้องกับปริมาณฝนในพื้นที่

การเผชิญเหตุและการหยุดยั้งความเสียหาย

1. ติดตามสถานการณ์อุทกภัยที่เกิดขึ้นอย่างใกล้ชิด บริหารจัดการน้ำ รายงานแจ้งเตือนภัย และประเมินความเสียหายเบื้องต้น เพื่อหาทางช่วยเหลือและบรรเทาความเดือดร้อนของผู้ประสบภัยด้านการเกษตรได้อย่างรวดเร็วต่อสถานการณ์ที่เกิดขึ้น
2. สนับสนุนเครื่องสูบน้ำในกรณีที่ได้รับการร้องขอรับการช่วยเหลือ
3. ประชาสัมพันธ์แจ้งเตือนภัยแก่เกษตรกร เพื่อเตรียมพร้อมรับสถานการณ์ หาวิธีป้องกันและแก้ไข เพื่อลดความสูญเสียให้น้อยที่สุด
4. ติดตาม และเฝ้าระวังการเลี้ยงจระเข้ที่มีความเสี่ยงจะเกิดน้ำท่วม เพื่อป้องกันมิให้หลุดรอดออกสู่แหล่งน้ำ
5. จัดเตรียมเรือตรวจการประมง รถยนต์ พร้อมเจ้าหน้าที่ให้ความช่วยเหลือ
6. เร่งดำเนินการให้ความช่วยเหลือเกษตรกรอย่างเร่งด่วนเพื่อบรรเทาความเดือดร้อน
7. อพยพเคลื่อนย้ายสัตว์ไปสู่ที่ปลอดภัย โดยประสานงานกับ อปท. หรือส่วนราชการต่าง ๆ พร้อมให้คำแนะนำแก่เกษตรกรในการดูแลสุขภาพสัตว์ และรักษาสัตว์ป่วย หรือสัตว์บาดเจ็บและหากมีโรคระบาดเกิดขึ้นให้ดำเนินการตามขั้นตอนการป้องกัน เก็บตัวอย่าง และควบคุมโรคระบาดโดยเร็วที่สุด
8. สนับสนุนเสบียงสัตว์ ในกรณีเกษตรกรขาดแคลนและร้องขอ
9. ลงพื้นที่เยี่ยมเยียน ให้คำแนะนำในการดูแลและฟื้นฟูสภาพพื้นที่

การฟื้นฟูให้ดีกว่าเดิม

1. สำรวจความเสียหายพื้นที่การเกษตร และส่วนอาคารชลประทาน เพื่อหาแนวทางช่วยเหลือเกษตรกรผู้ประสบภัย และฟื้นฟูพื้นที่เกษตรกรรม
2. เร่งรัดการสำรวจความเสียหายและประเมินมูลค่าความเสียหาย
3. เสนอรับการช่วยเหลือด้วยเงินอุดหนุนจากราชการ/เงินงบกลาง โดยผ่าน ก.ช.ภ.อ. และ ก.ช.ภ.จ. หรือกรณีเป็นพื้นที่ ส.ป.ก. ให้ดำเนินการช่วยเหลือฟื้นฟูตามระเบียบคณะกรรมการปฏิรูปที่ดินเพื่อเกษตรกรรม พ.ศ. 2561
4. การช่วยเหลือและเยียวยาเกษตรกรผู้ประสบภัยพิบัติด้านการเกษตร ตามระเบียบกระทรวงการคลังว่าด้วยเงินอุดหนุนจากราชการเพื่อช่วยเหลือเกษตรกรผู้ประสบภัยพิบัติกรณีฉุกเฉิน พ.ศ. 2562
5. การฟื้นฟูอาชีพและพื้นที่การเกษตรที่ประสบภัย ส่งเสริมการปรับปรุงบำรุงดินด้วยปุ๋ยพืชสด และการใช้น้ำหมักชีวภาพ การแนะนำแหล่งเมล็ดพันธุ์ดี หรือการสำรองเมล็ดพันธุ์ข้าว
6. ซ่อมแซมอาคารชลประทานที่ได้รับเสียหายให้สามารถใช้งานได้ตามปกติ
7. ดำเนินการสำรวจความเสียหายด้านหนี้สินสมาชิกสหกรณ์ กลุ่มเกษตรกร และจำนวนสมาชิกที่ได้รับ ความเสียหาย และรายงานให้หน่วยงานที่เกี่ยวข้องดำเนินการช่วยเหลือ

11. กลไกการบริหาร

ระดับจังหวัด : จังหวัดลำปางจัดตั้งศูนย์บัญชาการเหตุการณ์อุทกภัย จังหวัดลำปาง ปี 2563 โดยมีผู้ว่าราชการจังหวัดลำปาง เป็นผู้อำนวยการศูนย์ฯ และหัวหน้าสำนักงานป้องกันและบรรเทาสาธารณภัยจังหวัดลำปาง เป็นกรรมการและเลขานุการ

: โครงการชลประทานลำปาง จัดตั้งศูนย์ปฏิบัติการน้ำอัจฉริยะ (SWOC)

: ศูนย์ติดตามและแก้ไขปัญหาภัยพิบัติด้านการเกษตรจังหวัดลำปาง โดย สำนักงานเกษตรและสหกรณ์จังหวัดลำปาง มีเกษตรและสหกรณ์จังหวัดลำปาง เป็น ผู้อำนวยการศูนย์ฯ หัวหน้ากลุ่มช่วยเหลือเกษตรกรและโครงการพิเศษ สำนักงานเกษตรและสหกรณ์จังหวัดลำปาง เป็น คณะทำงานและเลขานุการ

12. แหล่งงบประมาณ

งบประมาณรายจ่าย ประจำปีงบประมาณ 2564 ของหน่วยงานจังหวัดลำปาง

13. ระยะเวลาดำเนินงาน

ตั้งแต่เดือนมิถุนายน 2564 - เดือนตุลาคม 2564

14. การรายงาน

รายงานสถานการณ์และผลการดำเนินงาน ให้ศูนย์ติดตามและแก้ไขปัญหาภัยพิบัติด้านการเกษตร กระทรวงเกษตรและสหกรณ์ ทุกวันศุกร์ของสัปดาห์

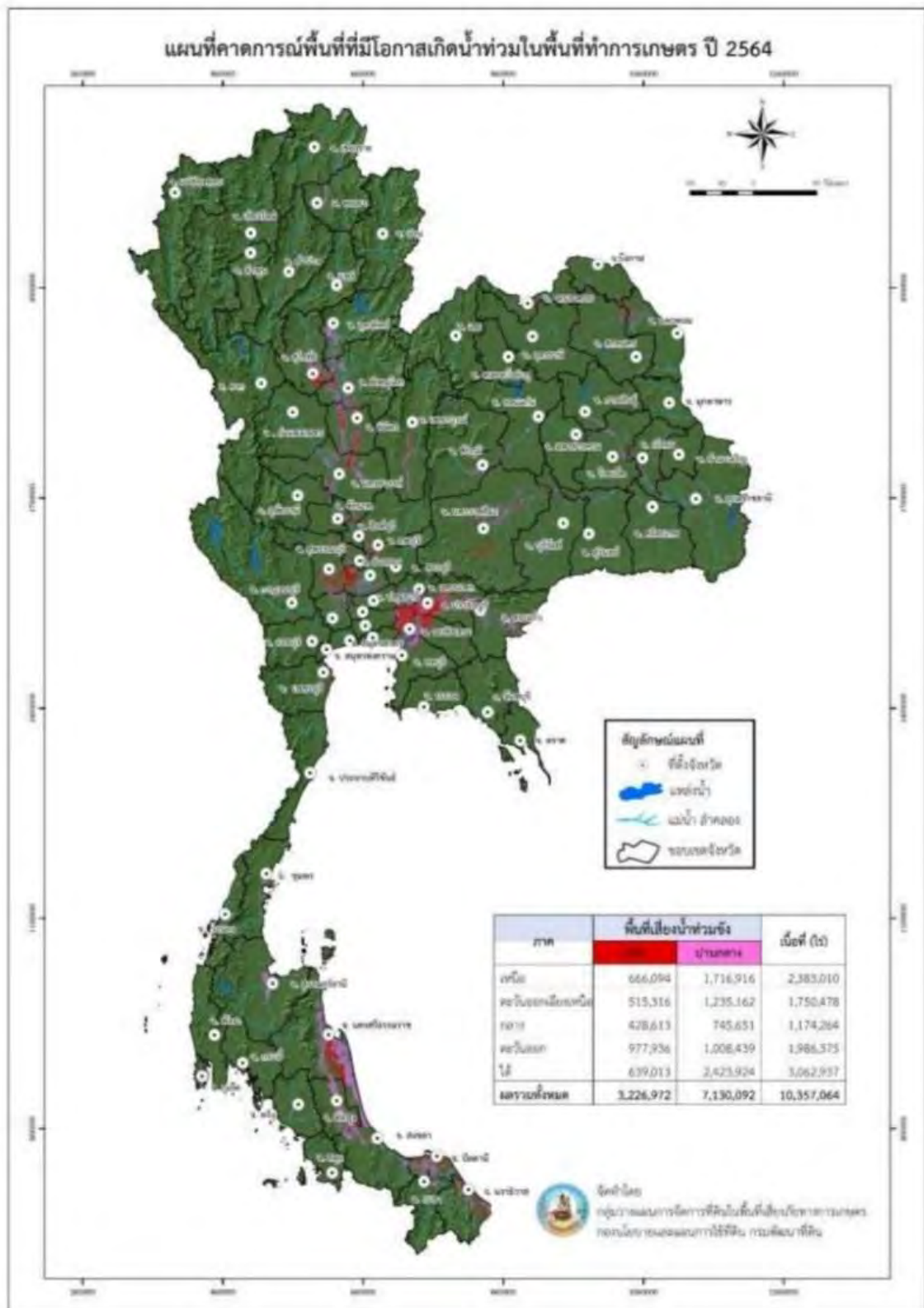
15. การติดต่อประสานงาน และการสื่อสาร

ชื่อหน่วยงาน	หมายเลขโทรศัพท์	หมายเลขโทรสาร
สำนักงานเกษตรและสหกรณ์จังหวัดลำปาง	054-265067	054-265068
สำนักงานเกษตรจังหวัดลำปาง	054-356677	054-829795
สำนักงานปศุสัตว์จังหวัดลำปาง	054-218127	054-217550
สำนักงานประมงจังหวัดลำปาง	054-265-056	054-265005
สำนักงานสหกรณ์จังหวัดลำปาง	054-265033	054-265034
สำนักงานการปฏิรูปที่ดินจังหวัดลำปาง	054-820-061	054-820061
สำนักงานชลประทานที่ 2	054-217-186	054-230122
โครงการชลประทานลำปาง	054-821073-74	054-821072
โครงการส่งน้ำและบำรุงรักษากว๊ม-ก๊วกอหมา	054-825201	054-825201
โครงการส่งน้ำและบำรุงรักษาแม่วัง	054-824707	054-824707
สำนักงานก่อสร้างชลประทานขนาดกลางที่ 2	054-337280	054-337281
สำนักงานก่อสร้างชลประทานขนาดกลางที่ 5	054-250663	054-250662-4
สำนักงานจัดรูปที่ดินและจัดระบบน้ำเพื่อการเกษตรกรรมที่ 2	054-824708	054-824709
ศูนย์เมล็ดพันธุ์ข้าวลำปาง	054-829791	054-829792
ศูนย์วิจัยและพัฒนาอาหารสัตว์ลำปาง	054-830197	054830197
ศูนย์วิจัยและพัฒนาการสัตวแพทย์ภาคเหนือตอนบน	054-830178	054-830179
ด่านกักกันสัตว์ลำปาง	054-830179	054-830198
ศูนย์ถ่ายทอดเทคโนโลยีการสหกรณ์ที่ 10 ลำปาง	054-334331	054-334331
สำนักงานตรวจบัญชีสหกรณ์ลำปาง	054339113	054339112
สถานีพัฒนาที่ดินลำปาง	054-269569	054-269570
ศูนย์วิจัยและพัฒนาการเกษตรลำปาง	054-209-760	054-830207
ศูนย์วิจัยและพัฒนาประมงน้ำจืดลำปาง	054-825594	054-825595
หน่วยป้องกันและปราบปรามประมงน้ำจืดลำปาง	054-334183	054-334183
การยางแห่งประเทศไทย สาขาลำปาง	054-019804	054-019805
สำนักงานป้องกันและบรรเทาสาธารณภัยจังหวัดลำปาง	054-265072-3	054-265074
สำนักงานทรัพยากรธรรมชาติและสิ่งแวดล้อม	054-230550	054-230551
สถานีอุตุนิยมวิทยาลำปาง	054-821517	054-315788

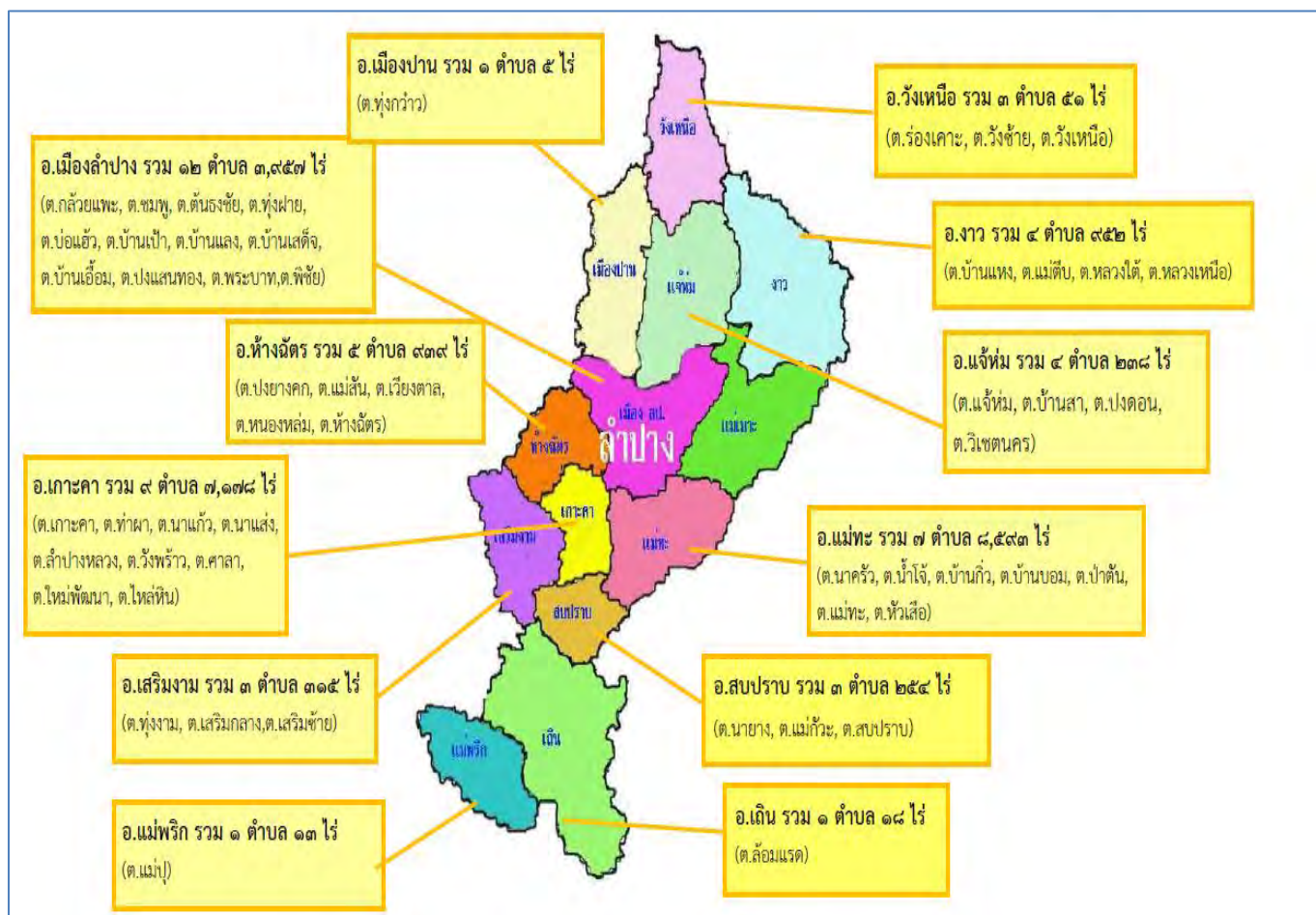
ภาคผนวก

1. แผนที่คาดการณ์พื้นที่ที่มีโอกาสเกิดน้ำท่วมในพื้นที่ทำการเกษตร ปี 2564
 - พื้นที่ที่มีโอกาสเกิดน้ำท่วมในพื้นที่ทำการเกษตร ปี 2564 จังหวัดลำปาง
2. แผนที่คาดการณ์พื้นที่ที่มีโอกาสเกิดดินถล่ม ปี 2564
 - พื้นที่ที่มีโอกาสเกิดดินถล่ม ปี 2564 จังหวัดลำปาง
3. แผนที่คาดการณ์พื้นที่ที่มีโอกาสเกิดฝนทิ้งช่วงในพื้นที่ทำการเกษตร ปี 2564
 - พื้นที่ที่มีโอกาสเกิดฝนทิ้งช่วงในพื้นที่ทำการเกษตร ปี 2564 จังหวัดลำปาง

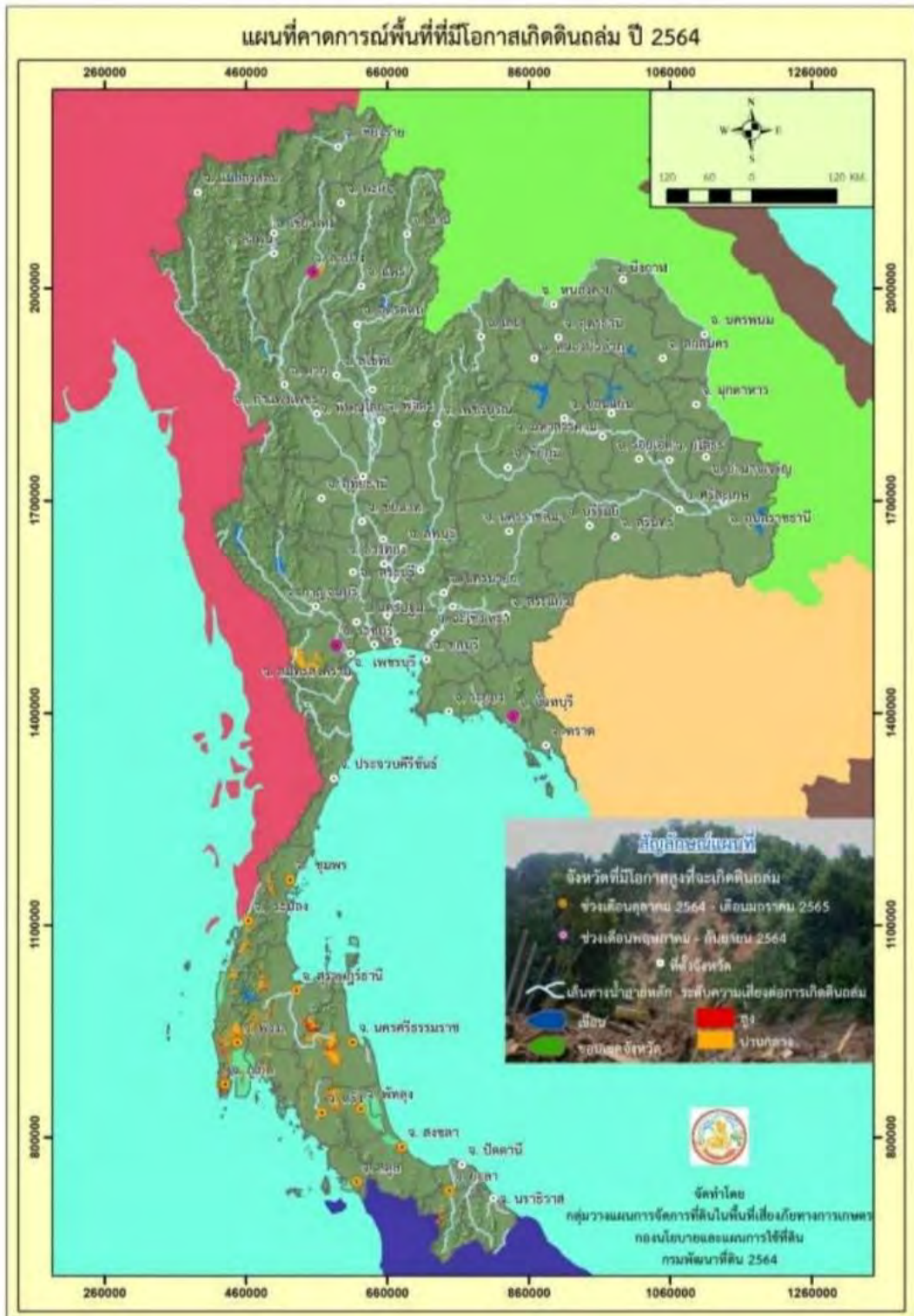
1. แผนที่คาดการณ์พื้นที่ที่มีโอกาสเกิดน้ำท่วมในพื้นที่ทำการเกษตร ปี 2564



พื้นที่ที่มีโอกาสเกิดน้ำท่วมในพื้นที่ทำการเกษตร ปี 2564 จังหวัดลำปาง
(รวม 12 อำเภอ 53 ตำบล 22,513 ไร่)



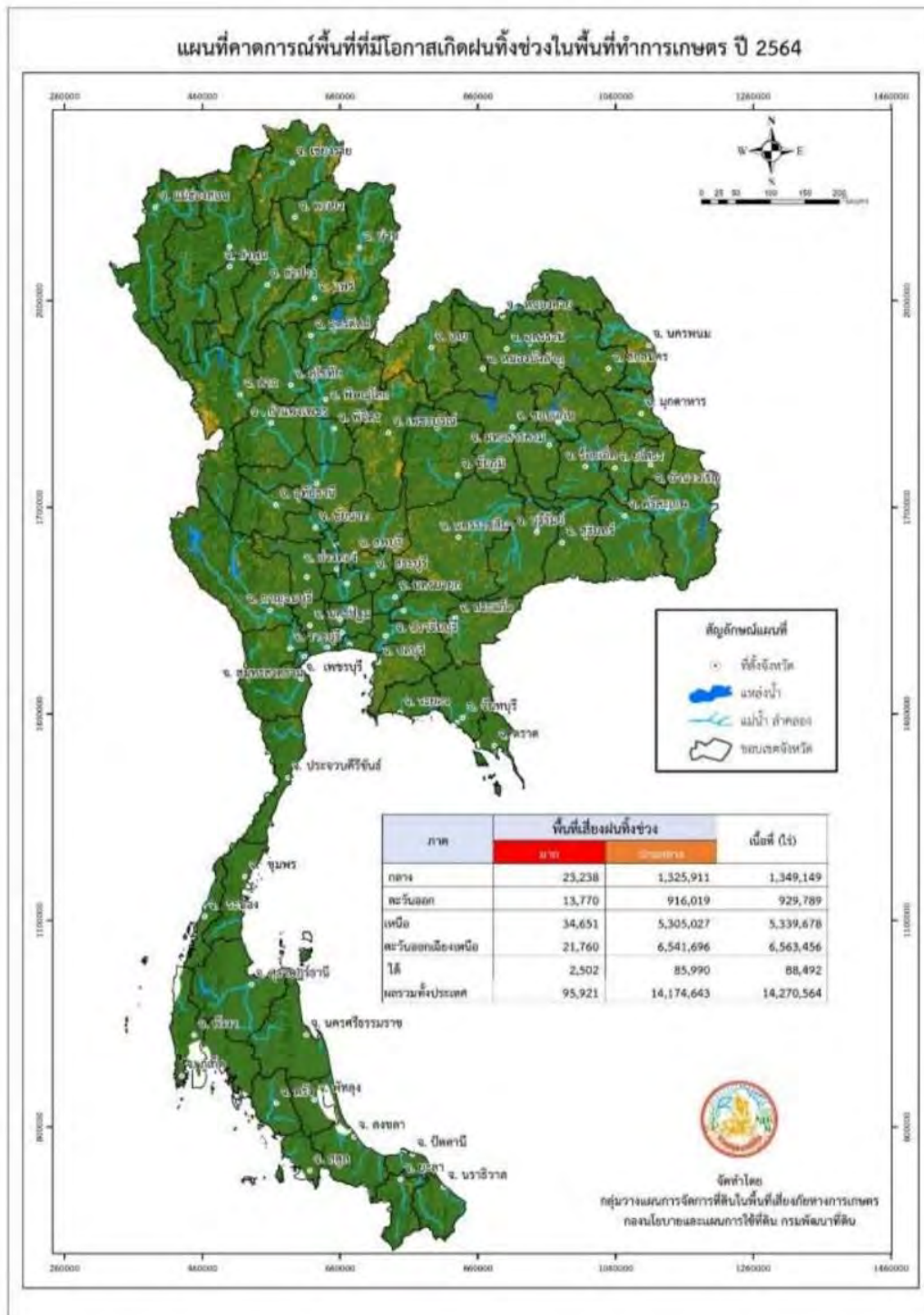
2. แผนที่คาดการณ์พื้นที่ที่มีโอกาสเกิดดินถล่ม ปี 2564



พื้นที่ที่มีโอกาสเกิดดินถล่ม ปี 2564 จังหวัดลำปาง
(รวม 2 อำเภอ 5 ตำบล พื้นที่รวม 35,317 ไร่)



3. แผนที่คาดการณ์พื้นที่ที่มีโอกาสเกิดฝนทิ้งช่วงในพื้นที่ทำการเกษตร ปี 2564



พื้นที่ที่มีโอกาสเกิดฝนทิ้งช่วงในพื้นที่ทำการเกษตร ปี 2564 จังหวัดลำปาง
(รวม 13 อำเภอ 90 ตำบล พื้นที่รวม 382,758 ไร่)

